



Adroddiad a Chyfrifon Blynyddol Ffocws ar Deithwyr 2008-9

Cyflwyniad y Cadeirydd

Pedair blynedd yn ôl dechreuodd Ffocws ar Deithwyr weithio fel y corff newydd i gynrychioli teithwyr rheilffyrdd. Drwy ymrwmo i ymgyrch sy'n seiliedig ar dystiolaeth a gwneud gwahaniaeth, rydym wedi annog y rheilffyrdd a'r llywodraeth i roi teithwyr yn gyntaf. Eleni gofynnwyd i ni wneud yr un gwaith ar gyfer teithwyr bysiau a choetsys yn Lloegr; gan ddechrau ar ffurf gysgodol ym mis Ebrill 2009 byddwn yn mynd yn 'fyw' yn y rôl newydd hon ym mis Ebrill 2010. Ar hyn o bryd mae'r Adran Drafnidiaeth yn ymgynghori ynghylch ymestyn ein cylch gwaith i deithwyr awyr hefyd. Mae'r rhain yn heriau i Ffocws ar Deithwyr hefyd, ond maent yn heriau rydym yn eu croesawu. Mae'r llywodraeth eisoes wedi penderfynu ar ganlyniad yr ymgynghoriad ar gynrychioli teithwyr awyr, ond os cawn ein dewis, credwn y bydd teithwyr awyr yn cael y fantais. Rydym yn deall eu bod yn ddiwydiannau gwahanol, ond mae elfennau sy'n gyffredin iddynt. Mae uno trafnidiaeth yn allweddol i'r newid moddol sy'n cynrychioli greal sanctaidd trafnidiaeth. Os na all teithwyr drosglwyddo'n hawdd rhwng gwahanol ddulliau neu gyrraedd eu manau terfyn a chychwyn yn hawdd, yn syml ac yn fforddiadwy, yna bydd y newid moddol yn aros fel breuddwyd. Yn ein barn ni mae cyfuno cynrychiolaeth teithwyr sy'n seiliedig ar dystiolaeth adeiladol a chllir ac eiriolaeth, yn llwybr amlwg a naturiol i'w ddilyn. Mae Ffocws ar Deithwyr yn ceisio sicrhau bod anghenion a blaenoriaethau teithwyr yn cael eu lleisio o fewn y diwydiannau ac ar eu traws, ac i'r rheoleiddwyr a'r noddwyr llywodraethol sy'n gysylltiedig. Eleni ceisiwyd barn dros 83,000 o deithwyr.

Fel y corff gwarchod teithwyr annibynnol, mae Ffocws ar Deithwyr wedi ymdrechu i fod yn ddylanwadol yn ystod y 12 diwethaf. Beth a gyflawnwyd gennym ar ran teithwyr rheilffyrdd a bysiau? Wel, dim ond dechrau mae ein gwaith ar gynrychiolaeth bysiau, ond rydym wedi cynhyrchu darn o waith ymchwil ar brisiau gostyngol a groesewir yn eang gan y sawl sy'n asesu'r canlyniadau ar y cynllun prisiau yn genedlaethol. Mae ein gwaith i archwilio sut y gall Ffocws ar Deithwyr wneud gwahaniaeth yn y modd mwyaf effeithiol ar gyfer teithwyr bysiau a choetsys wedi dechrau. Byddwn yn defnyddio dull o gynnal gwaith ymchwil i lywio newid, ond yn amlwg, mae'r diwydiant hwn yn wahanol iawn i'r rheilffyrdd a byddwn yn cynnal peilot o'n dull er mwyn sicrhau y gallwn ei gyflawni.

Bu'n flwyddyn brysur ar y rheilffyrdd. Arweiniodd pryderon am fewnbwn teithwyr i'r broses masnachfaint rheilffyrdd at ofyn i'r Ysgrifennydd Gwladol i roi hwb i lais teithwyr. Yn ei dro, arweiniodd hyn at gyfranogiad sylweddol wrth helpu i lywio'r fasnachfaint newydd ar gyfer y llwybr De Canolbarth Lloegr. Caniataodd ein gwaith ymchwil gyda 6,200 o deithwyr i ni flaenoriaethu rhestr o geisiadau teithwyr ar gyfer y fasnachfaint newydd - roeddent yn canolbwyntio ar fwy o wasanaethau gyda'r nos ac ar y penwythnos, ar wybodaeth ac ar drenau hirach i ysgafnu'r gorlenwi. Derbyniwyd llawer o'r syniadau hyn gan yr Adran Drafnidiaeth a byddwn yn gweithio gyda Southern er mwyn sicrhau eu bod yn cyflwyno'r arddull hon, gyda'r gobaith o gael masnachfaint sy'n canolbwyntio mwy ar deithwyr.

Mae prisiau, tocynnau a gwerth am arian yn bryderon allweddol i deithwyr o hyd, yn ôl ein gwaith ymchwil. Gofynnodd yr Ysgrifennydd Gwladol ar y pryd, i ni ymchwilio, ar adeg pan oedd boddhad yn cynyddu'n gyffredinol, pam bod gwerth am arian yn parhau i fod yn ystyfnig o isel. Cynhaliodd Ffocws ar Deithwyr waith ymchwil manwl gan gynnwys, am y tro cyntaf, cymariaethau lefelau prisiau ac amllder amserlenni ymhlith prif wledydd Ewrop. Roedd y canlyniadau yn frawychus. Er bod Prydain yn cymharu'n dda o ran nifer y trenau a weithredir ac amllder y gwasanaethau rhwng y prif dinasoedd, mae gennym reilffyrdd drud iawn. Os gall teithwyr archebu tocynnau ymlaen llaw, gallant fanteisio ar gynigion da iawn ar gyfer teithiau pell. Fodd bynnag, os byddant am ddefnyddio tocynnau mwy hyblyg, maent yn ddud. Effeithir yn arbennig ar deithwyr yn Llundain a De-ddwyrain Lloegr. Nawr yw'r amser i ddechrau ystyried ffyrdd symlach o godi am deithio ar y rheilffyrdd.

Mae'n anodd gweld sut y gall y system o ddyfarnu masnachfreintiau'n seiliedig ar gynigion uchel, prisiau uchel, twf da mewn teithwyr a phremiymau uchel a delir i'r Llywodraeth, barhau. Mae'r hinsawdd economaidd wedi newid ac mae teithwyr yn cael eu gwasgu yn y canol. Gwnaethom argymhelliad i'r Llywodraeth y dylid ailystyried y polisi o symud mwy o'r cyllid ar gyfer y rheilffyrdd ar y teithwyr - rydym o'r farn bod hyn wedi cyrraedd ei derfyn.

Yn dilyn y gwaith ymchwil ar brisiau, nodwyd nifer o syniadau gan deithwyr ar gyfer gwella gwerth am arian: cynlluniau debyd uniongyrchol ar gyfer tocynnau tymor, *carnets*, hyrwyddo prisiau wedi'u rheoleiddio ar adegau tawel fel y pris 'safonol' y gall unrhywun ei dalu, a hyrwyddo gwell tryloywder o ran gwerthu tocynnau i'w prynu ymlaen llaw. Rydym yn trafod y syniadau hyn gyda'r diwydiant ac rydym yn obeithiol y cânt eu derbyn er mwyn helpu i wella delwedd gwerth am arian y rheilffyrdd.

Mae'r Llywodraeth eisoes wedi derbyn un o'n prif argymhellion - dileu gallu cwmnïau trenau i gynyddu rhai prisiau rheoledig mwy na chwyddiant gydag 1%. Dylai hyn roi diwedd ar y cynnydd mewn prisiau mewn rhifau dwbl ar rai prisiau rheoledig.

Waeth beth yw eu dewisiadau arferol ar gyfer teithio, nid yw teithwyr trenau yn hoffi'r amhariad ychwanegol o gael gwasanaethau bysiau amgen, yn ystod gwaith peirianeg. Dangosodd ein gwaith arolygu¹ y byddai'n well gan deithwyr dreulio awr ychwanegol ar drên arafach neu drên wedi'i ddargyfeirio na chael eu trosglwyddo i wasanaeth bws amgen. Felly, er bod cryn waith i'w wneud cyn cyrraedd y nod o reilffordd 'saith diwrnod yr wythnos', cynigiwyd y syniad y byddai'r diwydiant rheilffyrdd yn addo mai dim ond fel y dewis olaf y defnyddid gwasanaeth bws amgen. Llofnododd Network Rail yr addewid hwnnw yn ein cynhadledd teithwyr yn 2009 ac rydym am i'r cwmnïau trenau ymrwymo iddo hefyd - byddwn yn parhau i weithio tuag ato.

Drwyddi draw rydym wedi defnyddio gwaith ymchwil i lywio newid. Mae'r Arolwg Teithwyr Cenedlaethol yn parhau i gael ei ddefnyddio i wneud gwahaniaeth – mae meincnodi annibynnol cymharol yn lifer pwerus. Yn ogystal, rydym wedi cyflawni gwaith mewn meysydd megis y system archeb gyda chymorth ar gyfer teithwyr ag anableddau (Gwasanaeth Cymorth Archebu i Deithwyr Assisted Passenger Reservation Service - APRS). Roedd canlyniadau'r gwaith ymchwil yn siomedig. Er enghraifft, mewn 15% o'r holl achosion, ni roddwyd cymorth i deithwyr i ddisgyn o'r trên. Rydym yn pwysu ar y diwydiant a'r llywodraeth i wella'r gwasanaeth pwysig a defnyddiol hwn gyda'r bwriad o ail-wneud y gwaith ymchwil yn 2010.

Y flwyddyn nesaf byddwn yn parhau i ganolbwyntio ar brisiau a thocynnau, rhoi gwybodaeth yn ystod amhariadau a sefydlu ein gwaith bysiau. Bydd pwysigrwydd trafndiaeth gyhoeddus yn parhau i gynyddu ac rwy'n benderfynol o hyd y bydd Ffocws ar Deithwyr yn ddefnyddiol ac yn berthnasol i deithwyr a'r sawl sy'n rhedeg y diwydiant. Yn y pen draw, mae gennym un nod: gwneud gwahaniaeth i'r holl deithwyr.



Colin Foxall
Cadeirydd

¹ *Passenger attitudes towards engineering works 2003*

Adran 2

Adolygiad o weithgareddau

Amcan cyntaf y cynllun corfforaethol

Deall anghenion a phrofiadau teithwyr rheilffyrdd

Yr hyn a ddywedom y byddem yn ei gyflawni yn ystod 2008-09

- cynnal arolwg i gasglu safbwyntiau o leiaf 50,000 o deithwyr drwy'r Arolwg Teithwyr Cenedlaethol
- cynnal o leiaf 10 prosiect ymchwil arall gyda'r nod o ddeall anghenion teithwyr mewn ardaloedd/meysydd penodol
- siarad ag o leiaf 30,000 o deithwyr eraill drwy waith ymchwil, gweithgarwch ymgynghori, cyfarfodydd cyhoeddus a gohebiaeth

Yr hyn a wnaethom:

- cynnal a chyhoeddi rhifynnau Gwanwyn a Hydref 2008 yr Arolwg Teithwyr Cenedlaethol gan gynnwys dros 51,000 o deithwyr yn y broses
- cynnal a chyhoeddi 14 o brosiectau ymchwil eraill (gweler tudalen 35 am restr lawn)
- siarad â dros 32,400 o deithwyr eraill.

Adran 2.1

Arolwg Teithwyr Cenedlaethol

Yr Arolwg Teithwyr Cenedlaethol (ATC) yw'r arolwg boddhad cwsmeriaid mwyaf, o foddhad teithwyr rheilffyrdd, a chaiff ei gynnal gan Ffocws ar Deithwyr bob Gwanwyn a Hydref. Eleni arolygwyd dros 51,000 o deithwyr.

Ar lefel genedlaethol mae canran y teithwyr sy'n fodlon â'u teithiau yn gyffredinol yn ystod Hydref 2008 wedi gwella o gymharu â Hydref 2007 gydag 83% ohonynt yn fodlon. Dyma'r ganran uchaf a gofnodwyd ers i'r arolwg ddechrau yn yr Hydref 1999. Yn y gwanwyn 2008 80% o deithwyr oedd yn fodlon.

Parhaodd y ffigurau boddhad â phrydlondeb a dibynadwyedd i fod yn uchel ar gyfer yr hydref 2008, gydag 81% o deithwyr yn fodlon ar yr agweddau hyn ar eu teithiau, tra yn y gwanwyn 2008 roedd ychydig yn is gyda 79% o deithwyr yn fodlon. Er gwaethaf y gwelliannau hyn, mae gwerth am arian yn fater pwysig o hyd: dim ond 40% o deithwyr oedd yn fodlon yng Ngwanwyn 2008 bod eu tocynnau'n cynnig gwerth am arian a 46% yn ystod hydref 2008.

Yn genedlaethol nid yw boddhad gyda'r rhan fwyaf o ffactorau gorsafodd a threnau wedi newid na gwella o gymharu â blwyddyn ynghynt yn y Gwanwyn a'r Hydref 2008. Un eithriad oedd boddhad gyda chyfleusterau ar gyfer parcio ceir lle y dirywiodd boddhad yng ngwanwyn a hydref 2008 o gymharu â blwyddyn yn gynharach.

Mae Ffocws ar Deithwyr wedi pennu rhagofalon i sicrhau bod yr arolwg yn wrthrychol ac o ansawdd uchel, gan gynnwys Grŵp Llywodraethu Ystadegau (sef Grŵp Llywodraethu'r ATC gynt), sy'n cynnwys aelodau bwrdd a grŵp o randdeiliaid sy'n cynrychioli defnyddwyr yr arolwg.

Rydym yn parhau i ddefnyddio'r gwaith ymchwil hwn i lywio gwelliannau yn y diwydiant. Pob tro y caiff ffigurau newydd eu rhyddhau, llunnir cynlluniau gweithredu gyda'r gweithredwyr trenau i archwilio sut y gallent wella a mynd i'r afael â meysydd sydd o bryder i'r cyhoedd.

Tabl 1: Canran y teithwyr a nododd agwedd ar y gwasanaeth fel "boddhaol" neu "da"

	Gwanwyn 2008	Hydref 2008
Maint y sampl	25313	25600
Bodddhad cyffredinol	80%	83%
CYFLEUSTERAU MEWN GORSAFOEDD		
Cyfleusterau prynu tocynnau	71%	71%
Rhoi gwybodaeth am amserau trenau/platfformau	77%	79%
Y gwaith o gynnal a chadw/trwsio adeiladau'r orsaf/platfformau	62%	65%
Glendid	67%	70%
Y cyfleusterau a'r gwasanaethau	48%	50%
Agweddau'r staff a'r cymorth a roddir ganddynt	68%	70%
Cysylltiadau gyda mathau eraill o drafnidiaeth gyhoeddus	72%	73%
Cyfleusterau parcio	43%	44%
Yr amgylchedd cyffredinol	63%	65%
Eich diogelwch personol wrth ddefnyddio'r cyfleusterau	61%	63%
Argaeledd y staff	56%	58%
Sut y deliwyd â chais i staff yr orsaf	83%	84%
CYFLEUSTERAU AR Y TRENAU		
Amllder y trenau ar y llwybr hwnnw	75%	76%
Prydlondeb/dibynadwyedd (h.y. y trê'n yn cyrraedd/ gadael mewn pryd)	79%	81%
Pa mor hir y cynlluniwyd i'r daith gymryd (cyflymder)	83%	84%
Cysylltiadau â gwasanaethau trê'n eraill	70%	73%
Gwerth am arian pris eich tocyn	40%	46%

Gwaith cynnal a chadw'r trên	70%	73%
Rhoi gwybodaeth yn ystod y daith	65%	67%
Agwedd y staff a'r cymorth a roddir ganddynt	58%	60%
Y lle ar gyfer bagiau	49%	50%
Y toiledau	35%	36%
Digon o le i'r holl deithwyr eistedd/sefyll	62%	64%
Pa mor gyfforddus yw'r ardal eistedd	66%	69%
Pa mor hawdd oedd hi i esgyn/disgyn	76%	78%
Eich diogelwch personol pan oeddech ar y trên	70%	72%
Glendid y tu mewn	70%	72%
Glendid y tu allan	66%	70%
Argaeledd y staff	38%	40%
Pa mor dda y gwnaeth y cwmni trenau ddelio ag unrhyw oedi	34%	37%
<i>Ffynhonnell: Arolwg Teithwyr Cenedlaethol Gwanwyn 2008 a Hydref 2008.</i>		

Tabl 2: Boddhad cyffredinol (% y teithwyr a oedd yn fodlon 'iawn' neu'n 'gymharol' fodlon) fesul gweithredwr trenau

	Gwanwyn 2004	Hydref 2004	Gwanwyn 2005	Hydref 2005	Gwanwyn 2006	Hydref 2006	Gwanwyn 2007	Hydref 2007	Gwanwyn 2008	Hydref 2008
c2c	80	83	84	90	87	89	89	89	87	90
Chiltern Railways	87	88	89	84	88	90	90	90	89	90
First Capital Connect	-	-	-	-	-	76	71	77	77	77
First Great Western	-	-	-	-	-	77	72	74	73	80
London Midland	-	-	-	-	-	-	-	-	81	80
London Overground	-	-	-	-	-	-	-	-	65	77
National Express East Anglia	-	77	71	74	71	75	72	75	75	77
South West Trains	72	75	78	84	83	82	81	85	83	87
Southeastern	63	68	71	76	77	78	74	78	79	80
Southern	66	72	72	81	80	84	82	82	81	83
CrossCountry	-	-	-	-	-	-	-	-	84	84
East Midlands Trains	-	-	-	-	-	-	-	-	79	81
First TransPennine Express	77	78	81	81	86	88	89	86	84	83
National Express East Coast	-	-	-	-	-	-	-	-	86	88
Virgin Trains	79	76	80	82	90	86	87	86	85	84
Arriva Trains Wales	79	79	82	81	79	80	84	85	83	86
First ScotRail	84	87	86	84	86	88	83	84	88	90
Merseyrail	87	90	91	86	90	89	88	87	88	90
Northern Rail	80	78	79	81	84	79	77	79	79	82
Cyffredinol	73	76	77	80	80	81	79	81	80	83

Nodyn: Mae'r data gweithredwyr trefnau a ddangosir, yn unig ar gyfer cwmnïau gweithredu trenau oedd yn bodoli yn 2008.

Mae boddhad cyffredinol ar gyfer y cwmnïau gweithredu trenau sydd wedi bodoli ers nifer o flynyddoedd wedi gwella yn ystod y pum mlynedd diwethaf, fel y gwelir yn Nhabl 2, yn arbennig o gymharu'r canlyniadau diweddar â chanlyniadau 2004.

Tabl 3: Boddhad â gwerth am arian am bris eich tocyn (% y teithwyr a oedd yn fodlon 'iawn' neu'n 'gymharol' fodlon) fesul gweithredwr trenau

	Gwanwyn 2004	Hydref 2004	Gwanwyn 2005	Hydref 2005	Gwanwyn 2006	Hydref 2006	Gwanwyn 2007	Hydref 2007	Gwanwyn 2008	Hydref 2008
c2c	38	38	33	42	38	43	39	44	42	47
Chiltern Railways	53	54	53	52	47	51	49	55	49	54
First Capital Connect	-	-	-	-	-	36	32	38	35	36
First Great Western	-	-	-	-	-	46	39	44	40	51
London Midland	-	-	-	-	-	-	-	-	43	46
London Overground	-	-	-	-	-	-	-	-	45	59
National Express East Anglia	-	36	33	31	28	31	29	36	30	33
South West Trains	38	41	38	42	38	38	35	42	33	42
Southeastern	34	38	35	38	32	36	30	38	32	37
Southern	37	40	38	41	36	42	37	43	39	42
CrossCountry	-	-	-	-	-	-	-	-	54	55
East Midlands Trains	-	-	-	-	-	-	-	-	46	49
First TransPennine Express	51	55	52	54	51	54	52	57	51	53
National Express East Coast	-	-	-	-	-	-	-	-	53	54
Virgin Trains	52	51	49	57	58	58	53	59	54	56
Arriva Trains Wales	57	62	58	61	53	57	55	61	53	61
First ScotRail	59	58	59	56	55	56	57	58	55	62
Merseyrail	61	66	64	63	63	69	60	66	64	71
Northern Rail	60	59	58	64	61	60	58	62	58	62
Cyffredinol	42	44	41	45	41	43	40	45	40	46

Nodyn: Mae'r data gweithredwyr trenau a ddangosir, yn unig ar gyfer cwmnïau gweithredu trenau oedd yn bodoli yn 2008.

Mae boddhad cyffredinol ar gyfer y cwmnïau gweithredu trenau sydd wedi bodoli ers nifer o flynyddoedd wedi gwella yn ystod y pum mlynedd diwethaf, fel y gwelir yn Nhabl 2, yn arbennig o gymharu'r canlyniadau diweddar â chanlyniadau 2004.

Prisiau a thocynnau

Eleni cynhaliodd Ffocws ar Deithwyr dri darn allweddol o waith ymchwil i faes prisiau a thocynnau, sef yr astudiaethau pwysig '*Fares and ticketing study - final report*', '*Ticket queuing times at major rail stations*', a '*Buying a ticket at the station*' (prosiect ar y cyd gyda South West Trains).

Comisiynwyd yr astudiaeth prisiau a thocynnau ar gais yr Ysgrifennydd Gwladol dros Drafnidiaeth ar y pryd, y Gwir Anrhydeddus Ruth Kelly AS. Diben yr astudiaeth oedd canfod beth y gellid ei wneud i wella'r sgoriau isel mewn boddhad teithwyr o ran gwerth am arian a gafwyd yn yr Arolwg Teithwyr Cenedlaethol. Adolygwyd y dystiolaeth bresennol o ran boddhad teithwyr gyda gwerth am arian a chynhaliwyd gwaith ymchwil pellach lle y nodwyd bylchau yn y dystiolaeth. Gwelodd yr adolygiad bod diffyg dealltwriaeth yn y gwaith ymchwil presennol o ran beth sy'n dylanwadu ar foddhad teithwyr gyda gwerth am arian.

Er mwyn deall yr hyn sy'n llywio boddhad teithwyr gyda gwerth am arian, yn fanwl, defnyddiwyd methodoleg ansoddol a meintiol gyfun. Cynhaliwyd 12 grŵp ffocws i ddysgu mwy am y materion. Profwyd canfyddiadau'r grŵp ffocws mewn arolwg dewisiadau penodol cynhwysfawr, ledled Lloegr, mewn gorsafoedd prif linellau. Arolygwyd cyfanswm o 2,493 o gymudwyr a 1,271 o deithwyr pellter hir.

Prif ganfyddiadau'r grwpiau ffocws a'r arolwg oedd bod cysylltiad anorfod rhwng boddhad gyda gwerth am arian a phris tocyn, ond mae safon yn bwysig hefyd. Mae teithwyr yn canfod bod pris teithio ar y rheilffyrdd yn rhy uchel ac maent yn dechrau cwestiynu gwerth am arian o ddirif pan na chaiff y cynnyrch y telir amdano ei ddarparu. Gwelwyd cydberthnasau uniongyrchol rhwng canfyddiadau teithwyr o ran prydlondeb, argaeledd seddau a graddau gwerth am arian.

Profwyd syniadau i wella boddhad gyda gwerth am arian ymhlith teithwyr. Roedd y gallu i rannu cost tocyn tymor am flwyddyn dros 12 mis yn boblogaidd gyda chymudwyr rheolaidd, ac roedd y syniad o gyflwyno tocyn trwydded (carnet) yn apelio at gymudwyr achlysurol. I deithwyr pellter hir, roedd y gallu i gyfnewid tocyn ymlaen llaw am docyn newydd os collwyd y trê'n yn syniad poblogaidd.

Fel rhan o'r Astudiaeth Prisiau a Thocynnau, gofynnodd yr Ysgrifennydd Gwladol i Ffocws ar Deithwyr gynnal gwaith ymchwil i wneud cymariaethau ystyrion rhwng prisiau ym Mhrydain Fawr a phrisiau ar gyfandir Ewrop. Yn y gwaith ymchwil a gynhaliwyd cymharwyd y prisiau ac amllder y gwasanaethau rheilffyrdd ym Mhrydain Fawr â phrisiau a gwasanaethau saith o wledydd eraill yn Ewrop. Edrychwyd ar wasanaethau cymudo a gwasanaethau pellter hir. Dangosodd y gwaith ymchwil bod prisiau ym Mhrydain Fawr yn uwch nag yn Ewrop, ond bod lefelau gwasanaeth yn dda ar y cyfan.

Gwelodd y gwaith ymchwil bod pris cymudo i Lundain yn uwch o gymharu â gwledydd eraill Ewrop. Roedd Prydain Fawr 1.88 gwaith yn ddrutach ar gyfer teithiau cymudo rhwng 41cm a 80cm na Ffrainc (y wlad ddaeth yn ail o ran y prisiau drutaf) a 4.19 gwaith yn ddrutach na'r Eidal (y wlad rataf).

Roedd cost hyblygrwydd yn uchel iawn ar gyfer teithio ymhell, o gymharu â gwledydd eraill. Gwelwyd bod prisiau prynu munud olaf pellter hir ar oriau brig ym Mhrydain Fawr rhwng 1.87 a 3.31 gwaith yn ddrutach na gwledydd eraill. Gwelwyd bod rhai prisiau prynu munud olaf ar

adegau tawel yn debyg i wledydd eraill yn Ewrop. Roedd y prisiau rhataf, mewn egwyddor, sydd ar gael ymlaen llaw ym Mhrydain Fawr, yn rhatach nag unrhyw wlad arall yn Ewrop. Roedd gan Brydain Fawr yr amrywiaeth fwyaf o'r pris isaf i'r uchaf, gyda'r pris uchaf ar gyfer llwybr, naw gwaith drutach na'r pris isaf, fel arfer. Yn Ffrainc a'r Swistir, mae'r pris drutaf tua phum gwaith yn fwy na'r pris rhataf sydd ar gael.

Amseroedd ciwio am docynnau mewn prif orsafoedd trenau

Mae gwaith ymchwil blaenoriaethau cenedlaethol Ffocws ar Deithwyr yn dangos bod amseroedd ciwio mewn gorsafoedd yn un o'r deg prif flaenoriaeth i'w wella ar gyfer teithwyr. Dangosodd yr ATC (Gwanwyn 2008) hefyd fod boddhad gyda chyfleusterau prynu tocynnau yn is ar gyfer teithwyr sy'n defnyddio peiriannau tocynnau i brynu tocynnau yn hytrach na swyddfeydd tocynnau (71% yn erbyn 79%).

Comisiynwyd gwaith ymchwil i fesur amseroedd ciwio wrth beiriannau tocynnau a swyddfeydd tocynnau mewn 12 o orsafoedd trenau mawr ledled Prydain Fawr oedd yn adnabyddus am berfformio'n wael². Ymhlith y gorsafoedd hyn roedd Birmingham New Street, Caerdydd Canolog, Glasgow Canolog, Leeds, Lerpwl Lime Street, London Bridge, Canon Street Llundain, Llundain Kings Cross, Llundain Liverpool Street, Llundain Victoria, Llundain Waterloo a Manceinion Piccadilly. Nod yr ymchwil oedd cael darlun eang o amseroedd ciwio ar bob amser o'r dydd, a phob diwrnod yr wythnos, wrth beiriannau tocynnau a swyddfeydd tocynnau. Byddai'r data yn rhoi cipolwg ar p'un ai yw'r gwasanaeth yn bodloni safon Cytundeb Tocynnau a Setliad (*Ticketing and Settlement Agreement - TSA*) y diwydiant ar hyn o bryd³.

Gwelodd ein gwaith ymchwil ganlyniadau yn amrywio rhwng gorsafoedd unigol. Fodd bynnag, roedd dau grŵp nodweddiadol, gyda gorsafoedd y tu allan i Lundain yn perfformio'n well na gorsafoedd yn Llundain. Ar gyfartaledd roedd rhaid i deithwyr rheilffyrdd aros am fwy o amser ar adegau tawel, gydag un teithiwr yn aros mewn ciw am fwy na thri munud. Cymharwyd hyn ag un o bob 20 o deithwyr yn ystod amseroedd brig. Ar benwythnosau roedd rhaid i un o bob pump o deithwyr aros am fwy na thri munud am docyn a gwelwyd fod gan swyddfeydd tocynnau amseroedd ciwio hwy na pheiriannau gwerthu tocynnau.

Gwelwyd y ciwiau hiraf yng ngorsaf Llundain Kings Cross, gydag un o bob pedwar o deithwyr yn aros am fwy o amser na safon y diwydiant o bum munud ar amseroedd brig. Fodd bynnag, nid oedd rhaid i deithwyr yn Birmingham New Street aros mwy na phum munud.

Mae amseroedd ciwio hir yn broblem i deithwyr wrth deithio ar drenau sy'n gweithredu prisiau cosb. Mae cwmnïau trenau bellach yn cymryd diogelwch refeniw yn fwy difrifol, felly mae'n hanfodol y rhoddir pob cyfle i deithwyr brynu tocyn cyn mynd ar y trê. Gall teithwyr roi'r gorau i aros mewn ciw hir er mwyn mynd ar y trê heb docyn ac o ganlyniad gael dirwy.

Cynhaliwyd gwaith ymchwil ymhlith teithwyr oedd yn aros yng ngorsafoedd masnachfaint South West Trains (SWT) i ddeall y modd y mae teithwyr yn prynu eu tocynnau. Cyflawnwyd cyfanswm o 1,189 o gyfweiliadau gyda theithwyr oedd yn aros am swyddfeydd tocynnau neu beiriannau tocynnau (*ticket vending machines - TVMs*) mewn 11 o orsafoedd prysur SWT.

² *Mystery shop of rail ticket retailing*. Ffocws ar Deithwyr, Mawrth 2007

³ Mae'r *Cytundeb Tocynnau a Setliad (TSA)* yn nodi y dylai gweithredwyr trenau wneud popeth y gallant i sicrhau nad yw teithwyr yn ciwio am fwy na phum munud yn ystod oriau brig a thri munud yn ystod cyfnodau tawel i brynu tocynnau mewn gorsafoedd.

Awgrymodd y canfyddiadau bod y rhan fwyaf o deithwyr sy'n ciwio am swyddfa docynnau'n gwybod bod peiriannau tocynnau ar gael a'u bod wedi'u defnyddio yn y gorffennol. Amlygwyd nifer o resymau gan y sawl nad oedd wedi'u defnyddio ar yr achlysur hwn, gan gynnwys yr angen am wasanaeth mwy personol, methu cael y tocyn oedd ei angen arnynt a bod yn ansicr sut i ddefnyddio'r peiriant. Mae'r canfyddiadau'n datgelu cipolwg defnyddiol ar ysbryd y teithiwr, sy'n elfen hanfodol wrth ddatrys pryderon a manteisio i'r eithaf ar y defnydd o'r adnoddau sydd ar gael.

Anghenion teithiau busnes cyflogwyr ar y rheilffyrdd

Mae canlyniadau'r ATC (Hydref 2008) ar gyfer teithwyr busnes yn dangos bod 84% yn fodlon ar y cyfan â'u teithiau rheilffyrdd a bod 83% yn fodlon â phrydlondeb/dibynadwyedd. Comisiynodd Ffocws ar Deithwyr waith ymchwil gyda chyflogwyr i ganfod pa ffactorau oedd yn effeithio ar eu dewis o ddulliau teithio, beth oedd yn dylanwadu ar eu canfyddiadau o'r rheilffyrdd ac, yn hanfodol, beth yw'r rhwystrau i ddefnyddio rheilffyrdd ar gyfer teithiau busnes.

Mae'r canfyddiadau'n dangos bod teithwyr busnes wedi nodi buddiannau o deithio ar drenau gan gynnwys y gallu i weithio ar y trê'n (37%), mae'n cynnig dull o deithio sy'n achosi llai o straen (33%), cyflymder y daith (28%) a dileu problemau parcio (21%).

Fodd bynnag, datgelodd gwaith ymchwil bod cyflogwyr yn canfod y rheilffyrdd fel dull sy'n rhy ddrud, ddim yn ddibynadwy ac yn anghyfleus i fod yn ddewis amlwg ar gyfer teithio busnes. Bydd teithwyr busnes yn osgoi dal trê'n os oes angen iddynt gludo nwyddau/samplau (23%), os yw'r orsaf yn rhy bell (23%), os yw eu ceir ar gael (22%), ac os nad yw eu cyrchfannau ar y rhwydwaith reilffyrdd (21%).

Dywedodd un rhan o dair o gyflogwyr nad oeddent yn fodlon â phris tocyn trê'n – dywedodd 35% ei fod yn rhy ddrud. Hoffai chwarter o fusnesau weld prisiau'n cael eu gostwng rhwng 31% a 50%, er, o'r sawl a ddywedodd y gallent ddyfalu pris eu tocynnau, amcangyfrifodd dros hanner bris eu tocynnau dros 15% yn fwy.

Mae'r adroddiad hwn yn dangos bod digon o gyfleoedd i gael busnesau ar y trenau, yn arbennig ar adeg pan fo gan y rheilffyrdd gapasiti wrth gefn, oherwydd dangoswyd fod teithio busnes yn digwydd drwy'r dydd, gyda llawer ohono rhwng y cyfnodau brig boreol a gyda'r nos⁴. Os gall cyflogeion weithio ar y trê'n a phrynu tocyn fforddiadwy a hyblyg, maent yn fwy tebygol o deithio ar drenau. Fodd bynnag, dangosodd yr astudiaeth fod yn rhaid i'r diwydiant rheilffyrdd ganolbwyntio ar berfformiad, ac edrych ar werth am arian, a materion tocynnau, er mwyn sicrhau y gall trenau fod yn ddewis dichonadwy ar gyfer rhagor o gyflogwyr. Nododd y gwaith ymchwil nifer o argymhellion a fyddai'n gwneud teithio ar drenau'n fwy deniadol i gyflogwyr pe'u derbyniwyd.

⁴ *National Rail Travel Survey*, 29 Mai 2008, yr Adran Drafndiaeth

Adran 2.2: Sicrhau gwelliannau amlwg a mesuradwy i deithwyr rheilffyrdd

Ail amcan y cynllun corfforaethol

Sicrhau gwelliannau amlwg a mesuradwy i deithwyr rheilffyrdd

Yr hyn y dywedom y byddem yn ei gyflawni yn ystod 2008-09

- dylanwadu ar ddatblygu manyleb ar gyfer masnachfaint llwybr De Canolbarth Lloegr
- cynnal agwedd fforensig at ddatblygiadau ar bob agwedd ar werthu tocynnau
- dylanwadu ar gynllun cerbydau newydd
- gweithio gyda theithwyr i nodi blaenoriaethau ar gyfer strategaethau defnyddio llwybrau
- cyflawni o leiaf 105 o welliannau mesuradwy i deithwyr.

Yr hyn a wnaethom

- sicrhau gwasanaeth/mesurau ansawdd, sy'n canolbwyntio ar deithwyr, yn y gwahoddiad i dendro ar gyfer masnachfaint South Central
- ymyrryd i atal nifer fawr o swyddfeydd tocynnau mewn gorsafoedd rhag cael eu cau ar draws rhwydwaith SWT
- cyhoeddi tystiolaeth gadarn o ddyheadau teithwyr ar gyfer cynllun cerbydau Inter-City Express newydd
- gweithio gyda theithwyr a grwpiau teithwyr i bennu blaenoriaethau ar gyfer Strategaethau Defnyddio Llwybrau (*Route Utilisation Strategies* - RUSau) Swydd Gaerhirfryn a Cumbria, Cymru, Swydd Efrog a Humber a Glannau Mersi
- cyflawni 122 o welliannau mesuradwy ar gyfer teithwyr, a gellir gweld llawer ohonynt yn adran newydd ein gwefan 'Our work' yn www.passengerfocus.org.uk/ourwork

Gorsafoedd

Cynigiodd South West Trains i leihau oriau agor swyddfeydd tocynnau tua 2,500 awr. Byddai 39 o swyddfeydd wedi cau'n llwyr ar ddydd Sadwrn a 43 ar ddydd Sul. Ymgynghorodd Ffocws ar Deithwyr â theithwyr ac ymatebodd miloedd ohonynt. Yn seiliedig ar yr ymatebion a gwybodaeth y gwaith ymchwil, cyflwynodd Ffocws ar Deithwyr wrthwynebiad i'r cynigion gyda'r Adran Drafnidiaeth. O ganlyniad, lleihawyd y gostyngiad mewn oriau yn sylweddol a dim ond naw o swyddfeydd a gaewyd yn gyfan gwbl ar ddydd Sadwrn a 15 ar ddydd Sul.

Amserlenni

Rhannodd National Express East Coast (Nxec) ei amserlenni drafft ar gyfer y Nadolig a'r Flwyddyn Newydd gyda Ffocws ar Deithwyr. Roedd yn amlwg nad oedd y patrymau gwasanaeth arfaethedig yn ddigonol i fodloni anghenion teithwyr, yn arbennig ar ddiwrnodau gwaith o amgylch y Nadolig a'r Flwyddyn Newydd. Gwnaeth Ffocws ar Deithwyr nifer o awgrymiadau i Nxec ynglŷn â sut y gellid gwella'r amserlenni ar gyfer y diwrnodau hyn a derbyniwyd bron pob un ohonynt gan y cwmni. Roedd buddiannau i deithwyr yn cynnwys

nifer fwy o arosiadau mewn gorsafoedd ar Noswyl Nadolig a'r 2 Ionawr 2009, a gwasanaethau ychwanegol ar 29, 30 a 31 Rhagfyr 2008.

Amhariad

Mae ymdrin ag oedi yn fater allweddol sy'n achosi anfodddhad teithwyr. Dangosodd ganlyniadau'r Arolwg Teithwyr Cenedlaethol (ATC) ar gyfer TransPennine Express (TPE) fod hyn yn broblem arbennig na fu'n gwella. Trafododd Ffocws ar Deithwyr ddadansoddiad o ganlyniadau'r ATC gyda TPE, gan amlygu problemau penodol yng ngorsafoedd Manceinion Piccadilly a Leeds lle roedd gan TPE gcontract gyda Northern i ddarparu gwasanaethau ar ei ran. Cytunodd TPE fod angen i brofiadau teithwyr wella. O ganlyniad, penderfynodd TPE mai dim ond drwy ddefnyddio ei staff ei hun y gellid gweithredu'r safonau uchel o wasanaeth cwsmeriaid, felly recriwtiwyd dau dîm cyflenwi newydd. Bellach mae gan orsaf Manceinion Piccadilly bedwar o reolwyr cyflenwi newydd a 18 o staff. Mae gan orsaf Leeds dri rheolwr cyflenwi a 10 cyflenwr. Yng nghanlyniadau'r ATC ar gyfer Gwanwyn 2008 gwelwyd newid amlwg i'r cyfeiriad cywir.

Capasiti/gorlenwi

Yn y gwasanaeth Nottingham i Skegness dioddefwyd prinder capasiti trenau yn ystod y cyfnod cyflwyno amserlen yr haf. Ceisiodd East Midland Trains (EMT) gael hawl mynediad i'r trac er mwyn diwygio'r cynllun trenau. Cytunodd Ffocws ar Deithwyr, a gwnaeth argymhelliad pellach i Swyddfa'r Rheoleiddiwr Rheilffyrdd (ORR) y dylid rhoi hawliau mynediad ychwanegol i ganiatáu EMT i weithredu gwasanaethau ychwanegol, pan ganiatawyd hynny, i ategu'r capasiti. Cymeradwyodd ORR ein cais gyda'r canlyniad y defnyddiodd EMT lwybrau ychwanegol i weithredu o leiaf un gwasanaeth ychwanegol yn ystod haf 2008, ac mae rhagor wedi'u cynllunio.

Gwybodaeth

Yn 2006/2007 trefnodd Ffocws ar Deithwyr gyfres o gyfarfodydd gyda Stadiwm y Mileniwm yng Nghaerdydd a rhanddeiliaid perthnasol i wella'r ddarpariaeth o wasanaethau rheilffyrdd i fynd i ddigwyddiadau yn y stadiwm. Gwnaed cyfres o argymhellion, gan gynnwys y defnydd o sgriniau y tu allan i'r stadiwm i wella'r wybodaeth am drenau. Mae Stadiwm y Mileniwm bellach wedi llofnodi contract gydag Ymholiadau Rheilffyrdd Cenedlaethol/Virago Consulting i'w galluogi i arddangos gwybodaeth deithio ar ei sgriniau mawr. Y fantais yw gwybodaeth well i deithwyr sy'n eu galluogi i gynllunio eu teithiau dychwelyd yn well a rhoi tawelwch meddwl iddynt.

Hygyrchedd

Dangosodd waith ymchwil Ffocws ar Deithwyr i'r Gwasanaeth Archebu a Gynorthwyr I Deithwyr (APRS) nad oedd Southeastern, fel llawer o weithredwyr eraill, yn cyrraedd disgwyliadau teithwyr o ran nifer o anghenion hygyrchedd. Rhannodd Ffocws ar Deithwyr ein canllawiau APRS awgrymedig â thîm Gwasanaethau Cwsmeriaid Southeastern sydd wedi mabwysiadu agweddau ar y canllawiau. Er enghraifft, mae Southeastern bellach yn defnyddio rhestr wirio archebu APRS wrth ymdrin â galwadau er mwyn sicrhau bod dealltwriaeth gywir o anghenion teithwyr. Dylai'r rhestr wirio helpu i wella ansawdd y gwasanaeth a gynnigir i deithwyr sy'n gwneud archebion APRS.

Trenau

Ar ddechrau 2008, cyflwynodd c2c dreial o 'gerbydau tawel' i fodloni galw teithwyr sydd am deithio mewn llonydd. Cefnogodd Ffocws ar Deithwyr y fenter hon, ond teimlodd, ynghyd â'r Panel Teithwyr a Grwpiau Defnyddwyr Rheilffyrdd lleol, fod gorfodi yn hanfodol. Daeth yn amlwg yn fuan bod diffyg gorfodi'n arwain at lawer o rwystredigaeth ac fel rhan o'r Panel Teithwyr, argymhellodd Ffocws ar Deithwyr arwyddion gwell a mwy amlwg a gofynnodd i gyhoeddiadau penodol gael eu gwneud i hysbysu teithwyr am y cerbydau a bennwyd yn

arbennig fel cerbydau tawel. Cyflwynodd c2c arwyddion llawer mwy a llawer mwy amlwg a datblygodd gyhoeddiadau arbennig i hysbysu teithwyr am y cerbydau tawel.

Prisiau

Cyfarfu Ffocws ar Deithwyr gyda swyddogion Transport Scotland i drafod adroddiad ymchwil Ffocws ar Deithwyr sy'n eirioli taliad debyd uniongyrchol ar gyfer tocynnau tymor blynyddol a dewisiadau prisiau'n syth ar ôl y cyfnod brig. O ganlyniad i'n trafodaethau, mae Cytundeb Masnachfaint ScotRail yn cynnwys y ddau gynnig gan roi buddiannau i deithwyr yn yr Alban.

Adran 2.3: Cynrychioli teithwyr bysiau a choetsys

Ym mis Ebrill 2008 cyhoeddodd yr Ysgrifennydd dros Drafnidiaeth y byddai Ffocws ar Deithwyr yn dod yn hyrwyddwr teithwyr bysiau a choetsys swyddogol yn Lloegr, y tu allan i Lundain. Roedd y penderfyniad yn dilyn ymgynghoriad o'r enw "*Options for strengthening bus passenger representation*" oedd yn datblygu mesurau yn y Mesur ar Drafnidiaeth Leol i roi llais cenedlaethol dylanwadol ac unedig i deithwyr bysiau a choetsys.

Ym mis Rhagfyr 2008 cafwyd Cydsyniad Brenhinol. Galluogwyd ehangu cylch gwaith Ffocws ar Deithwyr drwy is-ddeddfwriaeth gan y pwerau yn Neddf Trafnidiaeth Leol yr Ysgrifennydd Gwladol. Mae'r Adran yn disgwyl ymgynghori ar yr is-ddeddfwriaeth yn ddiweddarach yn 2009, y disgwylir iddi fod yn gwbl weithredol erbyn mis April 2010. Gan fod yr Adran yn awyddus i Ffocws ar Deithwyr gymryd y rôl newydd hon, cytunwyd ar gynllun gweithredu i arwain y ffordd er mwyn i Ffocws ar Deithwyr ddechrau gweithio ar ran teithwyr bysiau a choetsys o fis Ebrill 2009.

Trwy gydol 2008 buom yn gweithio'n agos â Gweinidogion a swyddogion yn yr Adran i ddatblygu a chytuno ar raglen waith er mwyn sicrhau ein bod yn diwallu amcanion a dyheadau'r Adran yn ogystal â'r sawl a ymatebodd i'r ymgynghoriad blaenorol.

Ein prif nod yw deall anghenion a phryderon teithwyr bysiau a choetsys trwy raglen ymchwil effeithiol parthed â theithwyr a defnyddio canlyniadau'r gwaith hwn i geisio cael gwelliannau i deithiau ar gyfer teithwyr ar lefelau lleol, rhanbarthol a chenedlaethol.

Deall y diwydiant bysiau

Rydym yn ymwybodol bod strwythur a marchnad y diwydiant bysiau a choetsys yn gweithredu mewn ffordd wahanol iawn i'r un yr ydym yn gyfarwydd iawn â hi yn y diwydiant trenau. Mae pryderon go iawn gan deithwyr lleol y mae'n rhaid i ni ddeall a gweithredu arnynt. Mae angen i ni ddylanwadu ar y penderfyniadau cenedlaethol allweddol a wneir gan weithredwyr, rhanddeiliaid allweddol a'r llywodraeth hefyd. Mae pontio'r bwch hwn yn ein gallu a'n capasiti yn her fawr i Ffocws ar Deithwyr y mae'n rhaid ei chyflawni os ydym am wneud gwaith defnyddiol ac effeithiol ar ran teithwyr.

Er mwyn ein helpu i ddeall anghenion a disgwyliadau teithwyr, rhanddeiliaid rhanbarthol a chenedlaethol a barn gweithredwyr, treuliyd cryn amser ac ymdrech yn siarad â'r unigolion a'r sefydliadau hynny sy'n chwarae rhan ddylanwadol yn y diwydiant, a gwrando arnynt.

Roedd yn amser ac ymdrech gwerth chweil. Dysgwyd llawer am anghenion a blaenoriaethau teithwyr mewn gwahanol rannau o Loegr, y tu allan i Lundain. Rydym wedi datblygu dealltwriaeth dda o natur y gwasanaethau bysiau a choetsys lleol. Rydym yn deall y ffactorau sy'n gwneud i weithredwr bysiau da ddarparu gwasanaeth rhagorol. Er ein bod wedi gweld a phrofi llawer o weithrediadau bysiau rhagorol, gwyddom fod llawer o ffactorau amrywiol yn gallu cynllwynio yn erbyn gweithredwyr ac awdurdodau trafnidiaeth. Gall hyn arwain at deithwyr yn cael gwasanaethau o safon wael.

Yn aml nid yw'n hawdd pennu pwy neu beth sy'n creu'r sefyllfaoedd hyn i deithwyr. Rydym am ymchwilio i'r ffactorau sy'n llywio boddhad ac anfoddhad teithwyr bysiau. Rydym am ddeall y meysydd yr hoffai teithwyr eu gweld yn gwella hefyd, fel cyfres o flaenoriaethau, drwy ein rhaglen ymchwil teithwyr. O'r data hwn byddwn yn datblygu'r dystiolaeth angenrheidiol i ddylanwadu ar brosesau cynllunio a gwneud penderfyniadau gweithredwyr, awdurdodau trafnidiaeth a'r llywodraeth.

Conglfaen y gwaith ar ran teithwyr bysiau a choetsys yw deall eu hanghenion, eu pryderon a'u disgwyliadau drwy raglen ymchwil effeithiol.

Rhaglen ymchwil

Defnyddiwyd 2008 i gynllunio'n ofalus sut y byddem yn defnyddio ymchwil teithwyr i sicrhau gwelliannau i deithiau ar gyfer teithwyr bysiau a choetsys drwy lywio newidiadau mewn polisi ac ymarferion ar lefel leol, ranbarthol a chenedlaethol.

Canolbwyntiodd ein darn o waith ymchwil cychwynnol ar effaith y cynllun prisiau gostyngol ar deithwyr ledled Lloegr a gyflwynwyd ym mis Ebrill 2008. Dewiswyd hwn fel ein gwaith "lansio" gan mai dyma'r ffynhonnell unigol fwyaf o drafodaeth a phenbleth ariannu sy'n cynnwys gweithredwyr bysiau, awdurdodau trafniadaeth lleol a rhanbarthol a llywodraeth genedlaethol. Roeddem yn pryderu na ellid clywed llais y defnyddiwr yn ddigon clir yn y drafodaeth bwysig hon.

Dechreuwyd drwy siarad â deiliaid trwyddedau a phobl nad oedd yn ddeiliaid trwyddedau mewn sawl ardal o Loegr ar ddechrau 2009 i gael eu barn ar amrywiaeth o faterion oedd yn edrych ar:

- sut maent yn defnyddio eu trwyddedau gostyngol o fewn eu hardaloedd teithio lleol
- y math o deithiau o bellter hwy a wneir gan gonsesiynwyr
- sut y gallai lefelau defnydd gan gonsesiynwyr fod wedi achosi gorlenwi ar rai gwasanaethau
- ac unrhyw rwystrau i deithio ym mhrofiad y teithwyr.

Disgwyliwn gyhoeddi'r gwaith hwn ym mis Gorffennaf 2009.

Lansiwyd gwaith maes gennym hefyd ar ddechrau 2009 i ddeall anghenion a disgwyliadau teithwyr, gweithredwyr ac awdurdodau trafniadaeth o'r trefniadau ymdrin â chwynion amrywiol ledled Lloegr. Bydd y gwaith hwn yn llywio ein trafodaethau â'r Adran a'r diwydiant am unrhyw rôl y gallai fod gan Ffocws ar Deithwyr wrth ymdrin ag apeliadau gan deithwyr a fu ag achos i gwyno am eu gwasanaethau bysiau a choetsys.

Mae'n faes pwysig o waith ymchwil i deithwyr a'r diwydiant. O'n gwaith cyswllt gyda gweithredwyr a sefydliadau rhanddeiliaid, clywn fod llawer o deithwyr bysiau yn methu â chwyno am wasanaethau gwael am amrywiaeth o resymau gwahanol iawn. Un o'r ffactorau rydym yn ymchwilio iddo yw rhwyddineb y teithwyr i ddod i wybod sut i gwyno am eu gwasanaethau bysiau a choetsys ac i bwy y dylent gwyno.

Gwyddom fod rhai gweithredwyr ac awdurdodau trafniadaeth yn gwneud hyn yn dda iawn drwy gyhoeddi gwybodaeth syml a chlr am y ffyrdd y gall teithwyr gofrestru cwyn. Fodd bynnag, mae llawer o waith i'w wneud i wella safonau a chysondeb egwyddor y defnyddwyr allweddol hyn ar draws y diwydiant.

Trwy gydol 2009 byddwn yn ymgymryd â nifer o astudiaethau boddhad teithwyr bysiau a choetsys mewn ardaloedd o Loegr. Bydd hyn yn rhoi'r dystiolaeth i'n staff Cyswllt Teithwyr allu dechrau gweithio gyda gweithredwyr ac awdurdodau ar lefel leol, i ddechrau ar y gwaith o gael gwelliannau i deithwyr.

Yn y lle cyntaf, cynhaliwyd chwech "astudiaeth beilot" ar ddechrau 2009 yn yr ardaloedd canlynol:

- Tyne a Wear
- Gorllewin Canolbarth Lloegr
- Swydd Lincoln
- Bryste
- Dorset

- Southampton.

Bydd yr astudiaethau hyn yn dechrau datblygu cyfleoedd i Ffocws ar Deithwyr ddechrau meincnodi'r hyn y mae teithwyr bysiau yn ei feddwl o'u gwasanaethau lleol. Rydym am fabwysiadu model ymchwil lle y bydd y diwydiant bysiau a choetsys a rhanddeiliaid allweddol eraill yn dechrau deall yr hyn y mae eu cwsmeriaid a defnyddwyr eraill yn ei feddwl am wasanaethau bysiau, yn ogystal â pham y canfyddir fod gwasanaethau yn well mewn rhai rhannau o'r wlad. Bydd pennu methodoleg gadarn ar gyfer y gwaith meincnodi hwn yn her ond rydym yn gweithio'n galed â rhanddeiliaid allweddol i ddatblygu system o'r fath.

Bydd canlyniadau ein chwech astudiaeth gychwynnol ar gael ar ganol 2009. Bydd hyn yn galluogi ein staff lleol i ddechrau trafod â gweithredwyr ac awdurdodau trafniadaeth, yn ogystal â rhoi gwybodaeth werthfawr i ni fireinio sut rydym yn sgopio, cynnal a dadansoddi gwaith ymchwil boddhad teithwyr.

I gefnogi'r gwaith hwn, derbyniwyd y gwaith o reoli a chyhoeddi "Arolwg Teithiwr Cudd" presennol yr Adran o fis Ebrill 2009 sy'n rhoi tystiolaeth gan ymchwilwyr ar sail "cwsmer cudd" sy'n teithio ar wasanaethau lleol mewn sawl ardal o Loegr. Cyfyngir yr ardaloedd hyn ar hyn o bryd i chwech ardal Gweithrediaeth Trafniadaeth Teithwyr (Tyne a Wear, Gorllewin Swydd Efrog, De Swydd Efrog, Manceinion Fwyaf, Glannau Mersi a Gorllewin Canolbarth Lloegr) yn ogystal â Nottingham, Caerlŷr a Bryste.

Caiff y maes hwn o'n gwaith ei adolygu'n fanwl yn ystod 2009 wrth i ni ddeall sut y gall y canlyniadau ddod yn ddefnyddiol i'n Tîm Cyswllt Teithwyr yn ogystal â gweithredwyr bysiau ac awdurdodau trafniadaeth. Rydym eisoes wedi defnyddio'r rhaglen waith yn dda drwy annog aelodau o staff i fynd gyda "teithwyr cudd" ar eu teithiau er mwyn gweld yr hyn y dylent edrych amdano ac er mwyn samplu gwasanaethau bysiau mewn gwahanol rannau o Loegr!

Treialu tri dull

Wrth i ni ddatblygu ein rôl teithwyr bysiau a choetsys ar gyfer mis Ebrill 2010 byddwn yn treialu tri dull gwahanol er mwyn i'n gwaith Cyswllt Teithwyr weld beth sy'n gweithio orau a pha wersi y gallwn ddysgu ohonynt wrth i ni ddechrau cynrychioli teithwyr rheilffyrdd Prydain a theithwyr bysiau a choetsys ledled Lloegr y tu allan i Lundain.

Mae'n ddarn allweddol o waith ar gyfer y sefydliad. Byddwn yn defnyddio ein hamser yn ddoeth yn 2009 i brofi'r tri "model peilot" sydd wedi'u lleoli yn Ne-orllewin Lloegr, De-ddwyrain Lloegr a Gorllewin Canolbarth Lloegr. Byddwn yn dechrau casglu gwybodaeth weithredol, wleidyddol, a pholisi o'n gwaith â'n cydberthnasau ag ystod o randdeiliaid, gweithredwyr bysiau a choetsys a theithwyr, wrth gwrs, i lywio ein proses gwneud penderfyniadau. Ar ddechrau 2010 byddwn yn gwneud y penderfyniad terfynol o ran strwythur "rheng flaen" hirdymor ar gyfer y sefydliad sy'n diwallu anghenion teithwyr rheilffyrdd, bysiau a choetsys orau.

Gweithio gyda'r diwydiant

Fel rhan o'r broses gynllunio, gweithiwyd yn llwyddiannus â nifer o weithredwyr bysiau a choetsys a sefydliadau rhanddeiliaid y diwydiant i bennu sut y gallem weithio'n ddefnyddiol â hwy ar ran teithwyr bysiau a choetsys. Cawsom ymateb cynnes a brwdfrydig gan y gweithredwyr bysiau a choetsys a welsom yn ystod y flwyddyn ddiwethaf. Yn ogystal, rydym wedi meithrin cydberthnasau gwaith da â sefydliadau megis:

- Bus Users UK
- Cydffederasiwn Cludiant Teithwyr
- Cymdeithas Swyddogion Cydgysylltu Trafniadaeth
- Ymgyrch Trafniadaeth Well

- Cymdeithas Llywodraeth Leol
- TravelWatch.

Mae nifer o weithredwyr bysiau wedi rhoi canllawiau penodol ar ein gwaith cynllunio a thybiaethau cynnar. Rydym wedi datblygu'r rhwydwaith hwn o "ffrindiau hanfodol" er mwyn llunio Bwrdd Rhanddeiliaid sy'n cynnwys personél diwydiant allweddol i gefnogi a llywio ein cynllun ymchwil teithwyr drwy 2009-10.

Ni fydd ein rhaglen waith teithwyr na'n cynlluniau at y dyfodol yn effeithiol nac yn ddefnyddiol heb sgiliau, capasiti a gallu ein staff i wneud gwahaniaeth i deithwyr bysiau a choetsys. Rydym yn datblygu rhaglen o fodiwlau hyfforddi a fydd yn galluogi ein timau i ddatblygu gwerthfawrogiad a dealltwriaeth o'r diwydiant bysiau a choetsys a ble a sut y gallwn ddylanwadu ar newid cadarnhaol i deithwyr.

Ym mis Mawrth 2009 cynhaliwyd ein cyrsiau hyfforddi diwydiant bysiau cyntaf. Roedd yn rhaglen ddwys dros dri diwrnod a oedd yn edrych ar lawer o agweddau ar y diwydiant. Cynhaliwyd rhan o'r cwrs yn ardal Tyne a Wear lle y treuliodd rhai o'n timau ddiwrnod gydag un o'r gweithredwyr bysiau lleol yn dysgu am sut y darperir gwasanaethau lleol. Trafodwyd y materion sy'n wynebu teithwyr, gweithredwyr bysiau ac awdurdodau trafnidiaeth yn yr ardal. I gloi'r diwrnod, buont yn teithio ar rai o'r gwasanaethau lleol a threuliwyd amser gyda staff depo lleol i gael gwell dealltwriaeth o faterion sy'n ymwneud a darparu gwasanaethau lleol.

Efallai bod ein profiad dysgu yng Ngogledd-ddwyrain Lloegr yn nodweddu ein hagwedd gynnar tuag at ein rôl o gynrychioli teithwyr bysiau a choetsys. Rydym am ddysgu'n gyflym, ac mae angen i ni ddysgu'n gyflym am y materion sy'n wynebu teithwyr, gweithredwyr a rhanddeiliaid allweddol.

I'r perwyl hwn, rydym yn siarad â'r bobl hynny sy'n chwarae rhan allweddol yn y gwaith o ddarparu gwasanaethau bysiau lleol, ac yn gweithio'n agos â hwy. O'r safbwynt gwybod hwn, gallwn ddechrau dysgu mwy gan deithwyr. Byddwn yn deall ac yn gweithredu ar y materion sydd bwysicaf iddynt, a thrwy raglen gadarn o ymchwil teithwyr, byddwn yn defnyddio'r wybodaeth hon i lunio a gwella gwasanaethau bysiau a choetsys ar gyfer teithwyr ledled Lloegr, y tu allan i Lundain.

Adran 2.4: Grymuso teithwyr trwy roi gwybodaeth, cyngor ac eiriolaeth iddynt

Trydydd amcan y cynllun corfforaethol

Grymuso teithwyr trwy roi gwybodaeth, cyngor ac eiriolaeth iddynt

Yr hyn y dywedom y byddem yn ei gyflawni yn ystod 2008-09

- sicrhau lefel boddhad o 65% ymhlith teithwyr a gysylltodd â ni ynghylch y ffordd yr ydym yn delio â'u cwynion.

Yr hyn a wnaethom

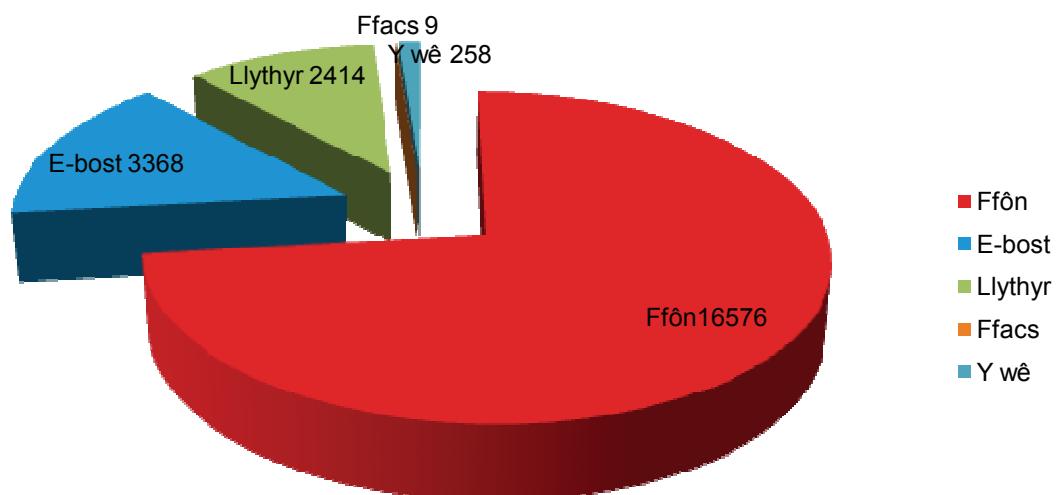
- roedd 73% o deithwyr yn fodlon.

Grymuso teithwyr gyda gwybodaeth, cyngor ac eiriolaeth

Mae'r tîm cyngor i deithwyr yn trafod gyda chwmnïau rheilffyrdd pan fo teithiwr yn anfodlon â'r ffordd y mae cwmni rheilffyrdd wedi ymateb i'w cwynion.

Maent yn dadansoddi'r mathau o broblemau a gofnodir er mwyn gwella'r ddealltwriaeth o bryderon cyffredinol teithwyr.

Cysylltodd cyfanswm o 22,625 o deithwyr â Ffocws ar Deithwyr yn 2008/09 – cynnydd o 8% o gymharu â llynedd. Mae'r graff isod yn dangos cyfanswm nifer y cysylltiadau a gafwyd dros y ffôn, drwy neges e-bost, llythyr a ffacs.



Cwynion apêl gan weithredwr trenau/darparwr gwasanaeth

Darparwr gwasanaeth	2006-07	2007-08	2008-09
Arriva Trains Wales	84	86	79
c2c	30	16	29
Central Trains ⁷	132	87	N/A
Chiltern Railways	22	14	25
CrossCountry	-	21	167
East Midlands Trains	-	76	218
First Capital Connect	88	92	78
First Great Western	388	336	179
First ScotRail	120	117	118
First TransPennine Express	67	68	117
Great North Eastern Railway ⁷	221	189	N/A
Hull Trains	6	16	9
London Midland	-	39	73
Merseyrail	12	25	37
Midland Mainline ⁷	64	73	N/A
National Express East Anglia	83	80	184
National Express East Coast ⁵	-	59	666
Northern Rail	132	117	131
Silverlink	14	18	2
South West Trains	130	181	162
Southeastern	128	92	104
Southern Trains	71	94	77
Virgin Cross Country ⁶	241	205	N/A
Virgin West Coast ⁷	55	177	438
Erail	102	62	46
Gwybodaeth/gwefannau/gwerthu dros y ffôn	137	142	180
Network Rail	13	11	4
Cyfanswm	2340	2493	3123

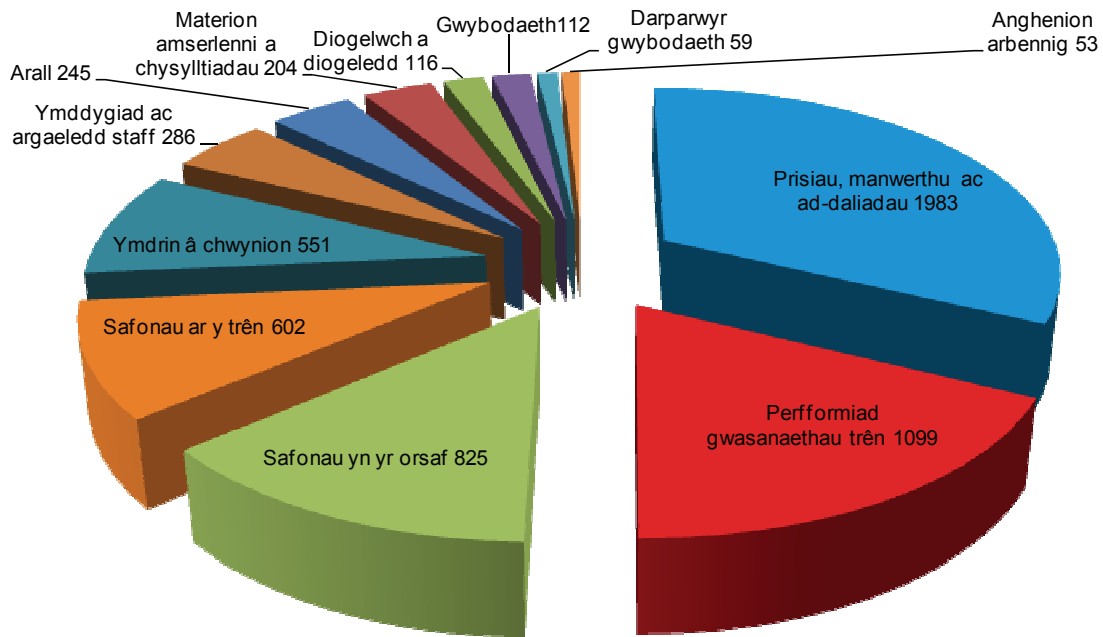
⁵ Mae'r cynnydd mewn cwynion ynglŷn â National Express East Coast yn ymwneud ag anfodddad gydag iawndal ac ad-daliadau. Newidiodd deiliaid y fasnachfaint hefyd ac arweiniodd nifer o drafodaethau gweithredol newydd am ad-daliadau at y cynnydd hwn. Mae'r tîm cyngor i deithwyr yn gweithio gyda'r TOC hwn i leihau nifer y cwynion.

⁶ Daeth y masnachfreintiau ar gyfer Central Trains, Great North Eastern Railway, Midland Mainline, a Virgin Cross Country i ben cyn dechrau'r flwyddyn gyfredol, ac o ganlyniad ni chafwyd cwynion apêl yn ystod 2008-9.

⁷ Mae cwynion rhai cwmnïau trenau wedi cynyddu oherwydd gwaith peirianeg/uwchraddio eang ar linellau penodol.

Mathau o gwynion a gafwyd

Bodddhad teithwyr

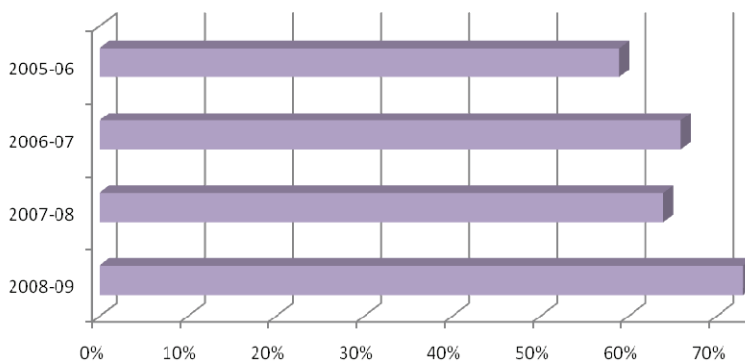


Mae Ffocws ar Deithwyr yn gofyn i deithwyr pa mor fodlon oeddent gyda'r ffordd yr ymdriniwyd â'u cwynion neu gysylltiadau fel y gellir gwneud gwelliannau i'r gwasanaeth a ddarperir i deithwyr.

Dylanwedir yn gryf ar lefelau bodddhad teithwyr gan ganlyniad cwyn y teithiwr. Fodd bynnag, mae llawer o'r amser hwn y tu allan i reolaeth uniongyrchol Ffocws ar Deithwyr – er y gall drafod gyda'r cwmni rheilffyrdd sy'n destun y gŵyn, ni all ei orfodi i ddatrys cwyn mewn ffordd benodol onid yw wedi torri ei rwymedigaethau statudol.

Felly, mae Ffocws ar Deithwyr yn gofyn yn benodol i deithwyr ddiystyru canlyniad y gŵyn ac ystyried sut y cafodd ei drin gan y tîm cyngor i deithwyr. Y targed oedd y byddai o leiaf 65% o deithwyr yn fodlon ar sut yr ymdriniwyd â'u cwynion ac eleni cyflawnwyd 73% gan y tîm cyngor i deithwyr.

Canlyniadau bodddhad teithwyr ers 2005-6



2.5: Dylanwadu ar y penderfyniadau hirdymor pwysig sy'n effeithio ar deithwyr

Pedwerydd amcan y cynllun corfforaethol

Dylanwadu ar y penderfyniadau hirdymor sy'n effeithio ar deithwyr

Yr hyn y dywedom y byddem yn ei wneud

- Parhau i gyfrannu at faterion polisi pwysig a strategaeth rheilffyrdd yn y byrdymor, tymor canolig a'r hirdymor.

Yr hyn a wnaethom

- Canolbwyntio ein gweithgaredd ar ddwy brif thema: prisiau a thocynnau a rheoli capasiti, ynghyd â phedair thema llai: hygyrchedd, gorsafoedd, ymdrin â chwynion a delio ag amhariad
- Roedd y chwe thema hyn yn cynnwys ymchwil ac ymgyrchoedd wedi'u ffocysu, gweithio'n uniongyrchol â theithwyr, cwmnïau gweithredu rheilffyrdd a rhanddeiliaid eraill
- gwnaethom barhau i gynrychioli teithwyr ar faterion iechyd a diogelwch a materion Ewropeaidd
- yn ogystal, derbyniwyd rôl ychwanegol yn y broses masnachfaint a chynhaliwyd gwaith ymchwil i ddewisiadau teithwyr ar gyfer trenau'r Rhaglen Intercity Express newydd.

Prisiau a thocynnau

Ym mis Chwefror 2009 cyhoeddodd Ffocws ar Deithwyr adroddiad pwysig am brisiau a thocynnau. Gellir gweld manylion y gwaith ymchwil ar dudalen 9 ond mae'r canlynol yn dangos sut y defnyddiwyd canlyniadau'r gwaith ymchwil hwn i gyflawni'r amcanion uchod, gan gyfrannu at, ac effeithio'n uniongyrchol, ar bolisi rheilffyrdd.

Dadleuodd Ffocws ar Deithwyr yn ei adroddiad am 'Brisiau a Thocynnau' ac yn ei gyflwyniad i fasnachfaint South Central bod rheoliadau presennol ar brisiau yn rhoi gormod o hyblygrwydd i TOCau. Er bod cynnydd cyfartalog ar gyfer prisiau wedi'u rheoleiddio yn gysylltiedig â chwyddiant (Mynegai Prisiau Manwerthu) gydag 1%, gellid cynyddu prisiau unigol cymaint â +5%. Yn rownd prisiau mis Ionawr 2009 golygodd hyn y gellid cynyddu rhai prisiau a ddiogelwyd yn gyfreithlon cymaint ag 11% waeth beth oedd safon y gwasanaeth a gafodd y teithwyr. Roedd Ffocws ar Deithwyr yn falch pan gyhoeddodd y Llywodraeth ym mis Chwefror y byddai cap yn berthnasol i brisiau unigol, nid y cyfartaledd yn unig - rhywbeth a fydd yn helpu i atal cynnydd mwy eithafol.

Mae trafodaethau â Chymdeithas Cwmnïau Gweithredu Trenau (ATOC) a'r Adran Drafnidiaeth yn parhau o ran argymhellion eraill o'r adroddiad hwn.

Yn 2008 gweithredodd y diwydiant brosiect 'symleiddio prisiau' pan gyflwynodd categorïau 'Anytime', 'Off-Peak' ac 'Advance Purchase' ar gyfer tocynnau. Dangosodd gwaith ymchwil Ffocws ar Deithwyr fod teithwyr yn fodlon ar y cyfan â'r enwau newydd, ar yr amod bod cwmnïau gweithredu trenau'n ei wneud yn amlwg pryd y byddai 'oriau brig' yn dechrau.

Fodd bynnag, rhybuddiodd Ffocws ar Deithwyr y gellir colli buddiannau'r symleiddio pe byddai TOCau yn manteisio ar y newid enw er mwyn 'chwarae' â chyfyngiadau tocynnau. Yn anffodus, dyna yn union y gwnaeth rhai gweithredwyr trenau a chyflwynwyd cyfyngiadau newydd ar rai tocynnau a wnaeth hi'n ddrutach i deithio nag o'r blaen. I'r teithwyr, roedd y cynnydd hwn mewn prisiau yn edrych fel cynnydd 'drws cefn'. Mae risg gwirioneddol y cysgodir buddiannau symleiddio prisiau os bydd TOCau yn parhau i wneud hyn, os na chânt eu colli'n gyfan gwbl.

Yn olaf, ym mis Chwefror 2009 rhoddodd Ffocws ar Deithwyr dystiolaeth i Ymchwiliad Pwyllgor Trafnidiaeth Tŷ'r Cyffredin i brisiau a masnachfreintiau rheilffyrdd.

Diogelwch a diogeled

Mae'r Arolwg Teithwyr Cenedlaethol (ATC) yn dangos bod diogelwch personol yn ofid i lawer o ddefnyddwyr rheilffyrdd, yn benodol mewn gorsafoedd a gyda'r nos pan fo'r pryder mwyaf ynghylch ymddygiad gwrthgymdeithasol. Er y croesewir technoleg fel teledu cylch cyfyng a golau gwell, y mesur a werthfawrogir fwyaf yw presenoldeb amlwg staff. Dyna'r neges glir a fynegwyd yn ein hadroddiad *Passenger Perceptions of Personal Security on the Railways*, a lanswyd yn Fforwm Diogelwch Cymunedol blynyddol y diwydiant ym mis Mawrth 2009.

Fodd bynnag, rhaid i staff o'r fath gael yr hyfforddiant a'r natur gywir i fynnu eu hawdurdod. Mae Ffocws ar Deithwyr wedi gweithio gyda Bwrdd Diogelwch a Safonau Rheilffyrdd (RSSB) ar brosiect a anelir at hwyluso disgwyliaid a rennir rhwng teithwyr a staff drwy gynhyrchu canllawiau arfer da ar gyfer rheolwyr rheilffyrdd a phersonél rheng flaen. Ymddangosodd y cyntaf ohonynt (ar bwysigrwydd ymddiriedaeth a pharch) eleni.

Mae gorlenwi ar drenau'n achos cwyno cyson. Er nad yw'n achosi risgiau i ddiogelwch yn aml, mae'n amhoblogaidd iawn ac mae'n niweidio enw da'r diwydiant. Mae prosiect arall yr RSSB, a gyflawnwyd ar ôl ein hawgrym, wedi ymchwilio i dechnegau ar gyfer rheoli torfeydd er mwyn lliniaru'r effaith. Bydd Ffocws ar Deithwyr yn gwyllo sut y mae cwmnïau trenau'n derbyn ei argymhellion yn ofalus.

Ewrop

Yn ystod y flwyddyn bu hefyd fonitro parhaus o weithgareddau Ewropeaidd a datblygiadau cysylltiedig, ynghylch eu heffaith posibl ar deithwyr. Mae Ffocws ar Deithwyr yn hyderus y bydd ymdrechion i sicrhau buddiannau posibl i deithwyr o Reoliad yr UE ar Ddiogelu Hawliau Teithwyr yn cael eu trosglwyddo'n effeithiol i gyfraith y DU yn ystod 2010. Bu llawer mwy o waith i sicrhau y caiff buddiannau teithwyr eu diogelu wrth i'r UE baratoi deddfwriaeth a gynlluniwyd i roi mwy o flaenoriaeth i gludo nwyddau ar rwydwaith rheilffyrdd Ewropeaidd a cheisiodd Ffocws ar Deithwyr sicrhau y caiff anghenion a dyheadau teithwyr eu hystyried yn y gwaith o ddatblygu safonau technegol ar gyfer y gallu i ryngweithredu, yn arbennig y rhai sy'n ymwneud â thocynnau a systemau gwybodaeth i deithwyr. Mae gwaith parhaus yn mynd rhagddo i annog y sawl sy'n gyfrifol am bolisi trafndiaeth ar lefel Ewropeaidd i wneud mwy o ddefnydd o'r math o wybodaeth a sgiliau a adlewyrchir yn yr ATC.

Rhaglen Intercity Express

Yn ystod y flwyddyn cynhaliodd Ffocws ar Deithwyr waith ymchwil i gynllun trenau ar gyfer Rhaglen Intercity Express, sy'n cymryd lle'r trenau pellter hir presennol. Archwiliodd y gwaith ymchwil ddewisiadau teithwyr i fesur blaenoriaethau ar gyfer y trê'n newydd. Cynhaliwyd cyfarfodydd â chynigwyr ar gyfer y contract hefyd a pharhaodd y cysylltiad â'r Adran Drafndiaeth. Mae gwaith gyda'r diwydiant yn parhau i sicrhau cynrychiolaeth lawn o farn teithwyr. Comisiynwyd gwaith ymchwil hefyd gyda London TravelWatch a'r Adran Drafndiaeth i'r diwyg a'r cyfleusterau fydd eu hangen ar y genhedlaeth nesaf o drenau. Bydd hyn yn hanfodol wrth weithio ar gynllun y trê'n newydd ar gyfer prosiect Thameslink.

Ffocws ar fasnachfrait

Croesawodd Ffocws ar Deithwyr yr ymrwymiad ym Mhapur Gwyn 'Delivering a Sustainable Railway' (2007) i roi mwy o rôl i ni wrth ragnodi masnachfreintiau newydd. Trwy gydol y flwyddyn buom yn gweithio'n agos â'r Adran Drafnidiaeth i'w rhoi ar waith. Defnyddiwyd canlyniadau ein hymchwil gyda dros 6,000 o deithwyr i ddylanwadu ar gynllun masnachfrait newydd South Central ac rydym yn falch o weld cymaint o'n hargymhellion yn cael eu hadlewyrchu ym manyleb y fasnachfrait.

Yn ystod y flwyddyn ymatebwyd i gynigion i ymestyn masnachfreintiau c2c a ScotRail; a buom yn gweithio gyda'r Swyddfa Archwilio Genedlaethol ar ei ymchwiliad i reolaeth yr Adran Drafnidiaeth o fasnachfreinio (*Letting Rail Franchises 2005-2007*).

Rhaglen rheilffyrdd i bawb

Mae aelodaeth Grŵp Llywio'r Diwydiant yn ystyried cyllid Cynlluniau Bach o fewn y rhaglen Rheilffyrdd i Bawb. Rydym yn parhau i gael ein cynrychioli ar Grŵp Rheilffyrdd Pwyllgor Ymgynghorol ar Gludiant Pobl Anabl yr Adran Drafnidiaeth. Rydym wedi gwneud sylwadau ac argymhellion manwl ac mae llawer ohonynt wedi'u hymgorffori mewn oddeutu 20 o Bolisiâu Diogelu Pobl Anabl (*Disabled People's Protection Policies - DPPPa*), lle y mae pob cwmni gwasanaeth rheilffyrdd yn nodi ei wasanaethau a'r cyfleusterau sydd ar gael i deithwyr rheilffyrdd â llai o symudedd. Hefyd, rydym yn gwasanaethu ar Weithgor yr Adran Drafnidiaeth sy'n ceisio sicrhau gwell cysondeb rhwng yr holl DPPP a'u gwneud yn haws i deithwyr eu defnyddio.

Rhaglen Gwella Gorsafoedd Genedlaethol a Chynlluniau Teithio Gorsafoedd

Yn genedlaethol, mae Ffocws ar Deithwyr wedi parhau i gwrdd â Network Rail, Cymdeithas Cwmnïau Gweithredu Trenau (ATOC) a'r Adran Drafnidiaeth er mwyn sicrhau bod y Rhaglen Gwella Gorsafoedd Genedlaethol (NSIP) yn cyflawni ei welliannau gorsafoedd gwerth £150 miliwn cyn gynted â phosibl. Hefyd, rydym wedi cyfrannu at y Grwpiau Cyflenwi Lleol sy'n datblygu manylion y cynlluniau unigol, ac rydym wedi ariannu arolygon i feincnodi pa welliannau penodol sy'n gwella boddhad teithwyr â chyfleusterau gorsafoedd. Bydd hyn yn rhoi buddiannau i orsafoedd NSIP a thrwy fuddsoddiadau eraill yn y dyfodol.

Rydym wedi cyfrannu at ddatblygiad Cynlluniau Teithio Gorsaf ynghyd ag ATOC a'r Bwrdd Diogelwch a Safonau Rheilffyrdd (RSSB), a gynlluniwyd i gynyddu mynediad i orsafoedd drwy ddulliau cynaliadwy a defnydd o orsafoedd ar y cyfan. Fel rhan o'r Grŵp Llywio Cynllun Teithio Gorsaf Cenedlaethol, rydym wedi cyfrannu at fethodoleg cynllunio a gwerthuso a gaiff ei phrofi drwy gynlluniau pilot ledled y wlad. Ar lefel lleol, rydym wedi cyfrannu at gynlluniau teithio gorsaf lleol.

Mae Ffocws ar Deithwyr wedi gweithio gyda'r Tasglu Beic-Rheilffyrdd hefyd, mewn partneriaeth â Cycling England, ATOC, Network Rail a Transport for London, i ddatblygu achos busnes i ategu buddsoddiad mewn cyfleusterau beiciau er mwyn annog mynediad drwy'r dull hwn.

Adolygiadau ymdrin â chwynion

Yn ystod y flwyddyn, mewn partneriaeth â London TravelWatch, adolygodd Ffocws ar Deithwyr ar y cyd sut yr ymdrinnir â chwynion teithwyr rheilffyrdd mewn naw o gwmnïau gweithredu trenau ym Mhrydain. Aseswyd nifer o gwynion caeedig yr ymdriniodd pob cwmni â hwy er mwyn deall:

- a aeth ymatebion i deithwyr i'r afael â'r materion a godwyd yn y gŵyn

- y graddau y dangosodd yr ymatebion wasanaeth cwsmeriaid da, sef a oeddent yn cynorthwyo, yn gwrtais, yn empathig ac yn cyflawni disgwyliadau rhesymol teithwyr
- a ymchwiliwyd i'r gŵyn
- a oedd tystiolaeth bod y gweithredwr trenau'n defnyddio'r gŵyn i wella ei wasanaeth ar gyfer teithwyr.

Roedd yn braf gweld nifer yr enghreifftiau o wasanaeth cwsmeriaid da yn cael ei ddarparu gan y diwydiant, ac o'n canfyddiadau roeddem yn gallu gwneud argymhellion i helpu i wella ymatebion i deithwyr. Roedd yr argymhellion yn cynnwys awgrymiadau ar gyfer hyfforddiant ychwanegol ac adolygu prosesau gwasanaethau cwsmeriaid i wella'r gwaith o ymchwilio i gwynion a'r lefel gyffredinol o wasanaeth cwsmeriaid a ddarparwyd.

Mae gwaith yn mynd rhagddo gyda chwmnïau gweithredu i ddangos gwelliannau ar gyfer teithwyr ar ôl eu hadolygiadau cychwynnol ac i ymestyn y rhaglen i gynnwys darparwyr gwasanaeth ychwanegol yn y diwydiant.

Strategaethau Defnyddio Llwybrau ac argymhellion masnachfrait

Mae teithwyr yn dweud wrthym fod capasiti yn flaenoriaeth sylweddol, a ledled y wlad clywn am broblemau o ran cael sedd yn ogystal â gallu mynd ar y trên o gwbl weithiau. Felly, mae Ffocws ar Deithwyr wedi cadw ffocws clir ar ddylanwadu ar y Llywodraeth a'r diwydiant rheilffyrdd i gymryd y camau angenrheidiol i gynyddu capasiti yn unol â galw teithwyr.

Rydym wedi gweithio i ddylanwadu ar Strategaethau Defnyddio Llwybrau (RUSau) sy'n nodi pwysau ar gapasiti, ac yn cynllunio sut y gall y rhwydwaith rheilffyrdd ddatblygu ac ymateb iddynt. Ymatebwyd i bedwar ymgynghoriad RUS, cyfrannwyd at baratodau mewn pum ymgynghoriad arall a gwasanaethwyd ar grŵp sy'n datblygu'r Rhwydwaith RUS.

Gwnaethom gyflwyniad manwl ar flaenoriaethau teithwyr ar gyfer masnachfrait South Central a mabwysiadwyd llawer o'n hargymhellion ynghylch lefel a safon y gwasanaeth yn y fanyleb gwasanaeth. Gwnaethom gynrychioli buddiannau teithwyr mewn trafodaethau am ymestyn masnachfreintiau First ScotRail a c2c hefyd.

Bydd gan raglenni i gynllunio a chaffael trenau newydd ar gyfer Thameslink ac Intercity Express effaith hirdymor ar gapasiti a chysur teithwyr, felly cynhaliwyd gwaith ymchwil manwl i anghenion teithwyr i roi gwybodaeth ar gyfer y rhaglen ragnodi. Rydym wedi bod yn monitro'r cynlluniau ar gyfer darparu'r 1300 o gerbydau newydd a addawyd yn y Papur Gwyn.

Grŵp Strategaeth Gwybodaeth i Deithwyr a datblygiadau amhariad mawr eraill

Amlygodd ymchwil Ffocws ar Deithwyr i foddhad teithwyr ynghylch gwerth am arian, ohebiaeth gyda theithwyr pan fo pethau'n mynd o'i le - dyma'r trydydd ffactor o bwys, ar ôl materion bob dydd o brydlondeb a chael sedd. Drwy Grŵp Strategaeth Gwybodaeth Teithwyr rydym wedi parhau i hyrwyddo'n llawn y gwaith o weithredu canllawiau arfer da y diwydiant ar wybodaeth.

Rydym wedi codi methiannau mewn gwybodaeth gyda chwmnïau trenau ac wedi ychwanegu cwestiynau i'r Arolwg Teithwyr Cenedlaethol yn benodol am wybodaeth yn ystod amhariadau. Yn ystod y flwyddyn gwahoddwyd Ffocws ar Deithwyr i wasanaethu ar grŵp llywio lefel uchel sy'n mynd i'r afael, ymhlith pethau eraill, ar sut gellir cyflawni'r amcan gwybodaeth o 'un ffynhonnell o wirionedd'. Rydym yn falch o allu chwarae ein rhan yn y gwaith o lywio datrysiadau, ynghyd â chynrychiolwyr uwch o'r grwpiau sydd â chwmnïau trenau yn eu meddiant, Network Rail ac Ymholiadau Rheilffyrdd Cenedlaethol.

Datgelodd yr eira trwm yn ne Lloegr ar 2 Chwefror 2009, unwaith eto, fethiannau mawr yng ngallu'r diwydiant i roi gwybodaeth gywir, berthnasol ac amserol i deithwyr yn ystod amhariadau. Mae methiant llawer o wefannau i ymdopi â nifer yr ymholiadau yn achos dan sylw. Bydd Ffocws ar Deithwyr yn sicrhau gwelliannau yn y maes hwn sy'n thema allweddol ar gyfer 2009/10.

Ffocws ar Deithwyr yn yr Alban

Arweiniodd rownd Hydref 2008 o'r ATC, at foddhad cyffredinol teithwyr gyda gwasanaethau ScotRail ar ei lefel uchaf o 90%. Fodd bynnag, mae boddhad teithwyr gyda pha mor dda y mae ScotRail yn ymdrin ag oedi yn aros ar 42%. Er mwyn ceisio datblygu gwelliannau yn y maes hwn mae Ffocws ar Deithwyr wedi cytuno ar Gynllun Gweithredu gyda ScotRail sy'n nodi gweithgareddau y bydd ScotRail yn ymgymryd â hwy i wella sut yr ymdrinnir ag oedi ar draws y sefydliad.

Fel aelod o'r Grŵp Cynghori ar Brosiect, croesawodd Ffocws ar Deithwyr Adroddiad Audit Scotland "*The First ScotRail Passenger Rail Franchise*". Mae'r argymhelliad y bydd Transport Scotland yn adolygu mesurau perfformiad i wella aliniad â blaenoriaethau teithwyr o bwys penodol i deithwyr. Byddai'r gwaith o ddadansoddi data perfformiad trenau yn ôl eu llwybr, yn ogystal â chwmni trenau, yn alinio'n well â blaenoriaethau teithwyr ac mae'n un o'r materion o'r adroddiad y byddwn yn ymgyrchu ar ei gyfer.

Yn dilyn ymgynghoriad â Network Rail o ran hygyrchedd yng ngorsaf Caeredin Waverley, rydym yn croesawu'r cynigion i osod lifftiau ger grisiau Waverley i wella hygyrchedd i'r orsaf a fydd o fudd i deithwyr.

Ffocws ar Deithwyr yng Nghymru

Atgyfnerthodd foddhad teithwyr â Threnau Arriva Cymru (ATW), fel y mesurwyd gan yr ATC, y cynnydd diweddar i gyrraedd 86%. Rydym wedi parhau i weithio'n agos â Trenau Arriva Cymru mewn nifer o feysydd, gan gynnwys ymdrin â chwynion a hygyrchedd.

Er bod boddhad cyffredinol yn gwella, mae gorsafoedd yn faes o breder sylweddol i holl deithwyr rheilffyrdd yng Nghymru gyda sgoriau boddhad llawer is na mannau eraill ym Mhrydain. Gweithiodd Ffocws ar Deithwyr gyda Network Rail a Trenau Arriva Cymru i sicrhau bod gorsafoedd yng Nghymru yn flaenoriaeth ar gyfer buddsoddiad o hyd drwy gynllunio fel y Rhaglen Gwella Gorsafoedd Genedlaethol.

Parhaodd Ffocws ar Deithwyr i weithio gyda Llywodraeth Cynulliad Cymru, Aelodau'r Cynulliad ac ASau Cymru. Roedd hyn yn cynnwys tystiolaeth ysgrifenedig ac ar lafar i ymholiad y Pwyllgor Dethol ar Faterion Cymreig o '*The Provision of Cross-Border Public Services for Wales*'.

Cynhaliwyd arolwg gennym o dros 4000 o deithwyr rheilffyrdd am amrywiaeth o faterion gan gynnwys ymchwil sy'n benodol i lwybrau ar Lwybr Cambrian, Cledrau'r Cymoedd, gwasanaethau pellter hir o Ogledd Cymru i Dde Cymru ac yn Ne-orllewin Cymru i helpu i lywio ein hymatebion i'r Strategaeth Defnyddio Rheilffyrdd Cymru a chyfrannu at y gwaith o ddatblygu cynlluniau trafniadaeth rhanbarthol a phrosiectau rheilffyrdd penodol.

2.6: Bod yn gorff amlwg a hygyrch ac yn gorff y mae teithwyr a rhanddeiliaid yn ei ddeall

Pumed amcan y cynllun corfforaethol

Bod yn gorff amlwg a hygyrch ac yn gorff y mae teithwyr a rhanddeiliaid yn ei ddeall

Yr hyn y dywedom y byddem yn ei wneud yn ystod 2008-9

- gwella gwelededd a dealltwriaeth o'n rôl ymhlith teithwyr a sicrhau ein bod yn aros yn hawdd cysylltu â ni.

Yr hyn a wnaethom

- gwella defnyddioldeb a chynnwys y wefan
- cynnal cynhadledd flynyddol Ffocws ar Deithwyr
- cynnal digwyddiad ymylol ym mhob un o'r tair prif gynhadledd wleidyddol Prydain Fawr yn ogystal â bws hyrwyddo drwy'r dydd ym mhob digwyddiad
- yn ogystal â'r cylchlythyr cenedlaethol, cyflwynwyd naw rhifyn chwarterol rhanbarthol i rhanddeiliaid a fersiwn yng Nghymru a'r Alban hefyd. Cynyddwyd y nifer a ddosbarthwyd o 1800 o bobl i 65,000 drwy ei gynnwys yn 'RailNews'
- gwella deunyddiau marchnata a brandio
- cynyddu'r sylw yn y cyfryngau drwy amrywiaeth ehangach o allfeydd a chyhoeddiadau'r cyfryngau.

Materion cyhoeddus

Yn 2008 cynhaliodd Ffocws ar Deithwyr dri digwyddiad materion cyhoeddus yng nghynadledau'r prif bleidiau gwleidyddol ym Mhrydain Fawr i godi ei broffil gydag ASau. Roedd y digwyddiadau yn llwyddiannus ac yn ymdrin â'r pwnc "A allwn roi gwasanaethau bysiau a threnau o'r radd flaenaf i deithwyr?". Yn ystod y digwyddiad llogwyd bws deulawr i bobl ddod â sgwrsio â ni am faterion teithwyr. Er mwyn codi ymwybyddiaeth ymhellach, cynhyrchwyd bwrdd biliau ar gyfer ochr y bws a rhoddwyd y bws mewn lleoliadau strategol allweddol lle y byddai'n rhaid i lawer o ASau a rhanddeiliaid allweddol fynd heibio, gan gynnwys y tu allan i orsaf rheilffyrdd Manceinion Piccadilly, ger glanfa Bournemouth a'r tu allan i neuadd y dref yn Birmingham.

Roedd gan bob digwyddiad AS allweddol i roi'r safbwynt gwleidyddol gan gynnwys: Rosie Winterton AS, Ysgrifennydd Gwladol Llafur dros Bensiynau a Gweinidog dros Swydd Efrog a Humber, Norman Baker AS, Ysgrifennydd Gwladol y Democratiaid Rhyddfrydol dros Drafnidiaeth a Stephen Hammond AS, Gweinidog yr Wrthblaid Geidwadol dros Drafnidiaeth.

Siaradodd y Prif Weithredwr mewn nifer o ddigwyddiadau yn ystod y cynadledau gwleidyddol er mwyn sicrhau bod negeseuon Ffocws ar Deithwyr wedi cyrraedd cymaint o bobl â phosibl.

Cyhoeddiadau

Parhaodd Ffocws ar Deithwyr gyda'r bwletinau rhanddeiliaid rhanbarth '*Passenger Voice*' hefyd. Mae'r cyhoeddiadau hyn yn llawn newyddion am y gwaith, yr heriau a'r prosiectau

diweddaraf. Yn 2007 anfonwyd y rhain at 1,800 o bobl, ond ar ôl negydu dël â 'RailNews' rydym wedi llwyddo i godi hyn i tua 65,000 o bobl. Mae derbynyddion yn cynnwys adrannau trafniadaeth awdurdodau lleol, ASau, staff y rheilffyrdd, grwpiau defnyddwyr rheilffyrdd, newyddiadurwyr ac adrannau'r Llywodraeth. Bu'r adborth yn gadarnhaol iawn gyda negeseuon e-bost gan ASau a grwpiau defnyddwyr yn nodi eu barn.

Mae'r tîm cyfathrebu wedi prawfddarllen, golygu, dylunio, argraffu a chyhoeddi 12 o brosiectau ymchwil Ffocws ar Deithwyr ac amrywiaeth o lenyddiaeth marchnata a hysbysebu yn ystod y flwyddyn.

Y Gynhadledd Flynyddol

Yn unol â'r amcan uchod, cynhaliodd Ffocws ar Deithwyr ei gynhadledd flynyddol ar 22 April 2009. Roedd yn llwyddiannus gyda dros 200 o gynadledwyr o grwpiau teithwyr, y llywodraeth a'r diwydiant yn bresennol. Ymhlith y siaradwyr roedd:

- Y Gwir Anrhydeddus Geoff Hoon AS, Ysgrifennydd Gwladol dros Drafnidiaeth
- Iain Coucher, Prif Weithredwr, Network Rail
- Syr Moir Lockhead, Prif Weithredwr, First Group
- Richard Bowker, Prif Weithredwr, National Express.

Cynhyrchwyd darn ychwanegol ar gyfer y fideo corfforaethol i gynnwys ein cylch gwaith ar fysiau. Mae'r fideo hwn yn dangos yn glir ehangder y gwaith y mae Ffocws ar Deithwyr yn rhan ohono. Dangoswyd y fideo hwn yng Nghynhadledd Ffocws ar Deithwyr ac fe'i rhoddwyd ar y wefan.

Cynhaliwyd dau ddigwyddiad arall i lansio 'Reportal', system ar-lein newydd sydd ar gael i randdeiliaid groesholi data'r Arolwg Teithwyr Cenedlaethol ac ymchwilio i feysydd penodol o ddiddordeb.

Codi'r proffil yn y cyfryngau

Gwelwyd Ffocws ar Deithwyr yn parhau i weithio i sefydlu ei hun fel prif sylwebydd ar faterion sy'n ymwneud a theithwyr yn y cyfryngau yn ystod 2008-2009. Yn gyfan gwbl, cynigiodd Ffocws ar Deithwyr llfarydd ar gyfer dros 360 o gyfweiliadau cenedlaethol a rhanbarthol a ddarlledwyd yn ystod y flwyddyn.

Sicrhaodd Ffocws ar Deithwyr 351 eitem o sylw hefyd rhwng mis Ebrill 2008 a mis Mawrth 2009, o gymharu â 304 o erthyglau yn ystod yr un cyfnod yn y flwyddyn flaenorol.

Cafwyd sylw sylweddol yn y cyfryngau gan ddefnyddio ymgynghoriad ymchwil a theithwyr Ffocws ar Deithwyr – y mwyaf arwyddocaol ohonynt oedd yr astudiaeth Prisiau a Thocynnau a ryddhawyd ym mis Chwefror 2009. Achosodd yr Arolwg Teithwyr Cenedlaethol, y cynnydd ym mhrisiau ym mis Ionawr ac ymgynghoriad Ffocws ar Deithwyr am oriau agor swyddfeydd tocynnau South West Trains gryn drafodaeth yn y cyfryngau.

Mae Ffocws ar Deithwyr wedi parhau i ddatblygu ei broffil fel sefydliad defnyddwyr gyda chyfweiliadau byw ar raglenni *BBC Breakfast*, *BBC Money programme*, nifer o drafodaethau ar raglen *You and Yours*, *Five Live Wake Up To Money*, rhaglen Chris Evans ar BBC Radio Two ac ymddangosiad ar *The Alan Titchmarsh Show* i drafod gwaith peirianeg. Gofynnwyd i Ffocws ar Deithwyr roi sylwadau am faterion yn cynnwys gwaith peirianeg dros benwythnosau gwyl banc, ymestyn masnachfaint First ScotRail a chanfyddiadau'r Pwyllgor Cyfrifon Cyhoeddus am reoli oedi.

Bu'r sylw masnach yn aml hefyd gyda dros 280 o ddarnau wedi'u nodi yn ein dadansoddiad o'r wasg drafnidiaeth. Yn olaf, mae gwaith wedi dechrau ar ddatblygu cydberthnasau gyda newyddiadurwyr allweddol yn y sector bysiau a choetsys gan gyflawni nifer o ddarnau proffil am Ffocws ar Deithwyr.

Cyfathrebu mewnol

Gan ychwanegu at ein dulliau cyfathrebu mewnol presennol, rydym yn parhau i ddatblygu *Connect* - ein porth mewnwyd. *Connect* yw'r prif ddull o ledaenu newyddion a gwybodaeth drwy'r sefydliad. Mae *Connect* yn 'borth' a ddefnyddir ar gyfer cadw dogfennau hefyd. Rydym yn anfon rhybudd am 'newyddion y dydd' i'n holl staff hefyd gyda dolenni i wybodaeth a allai fod o ddiddordeb iddynt. Er mwyn cynnal cysondeb a brandio ar y fewnwyd, sefydlwyd grŵp llywodraethu *Connect*.

Mae *Incontact* – cronfa ddata cysylltiadau newydd ar gyfer y sefydliad sy'n dod â'n holl gysylltiadau ynghyd mewn un man - wedi'i integreiddio â *Connect* hefyd. Yn ddiweddar glanhawyd ein cronfa ddata ac rydym yn gweithio ar rai newidiadau technegol er mwyn sicrhau ein bod yn gwella ein cronfa ddata ac yn gwella cyfathrebu tra'n lleihau dyblygu.

Caiff cylchlythyr *change* ei gynhyrchu fel rhan o'r rhaglen newid.

Gwefan

Datblygwyd gwefan Ffocws ar Deithwyr gydag adran '*in your area*' newydd i adlewyrchu gwaith y rheolwyr cyswllt teithwyr yn y rhanbarthau.

Crëwyd adran ar gyfer gwybodaeth i deithwyr bysiau a choetsys hefyd er mwyn sicrhau y gall ymwelwyr gael y newyddion diweddaraf am y cynlluniau peilot a gwybodaeth arall wrth i ni baratoi i gymryd y rôl yn swyddogol ym mis Ebrill 2010.

Cynllun Iaith Gymraeg

Ar hyn o bryd cynhelir ymgynghoriad ar ein Cynllun Iaith Gymraeg a gobeithiwn ei lansio'n ddiweddarach yn y flwyddyn.

Brandio

Yn ogystal â pharhau i gynnal cywirdeb yn y gwaith o frandio a gweithredu Ffocws ar Deithwyr, diwygiwyd y logo ychydig i gynnwys ein cylch gwaith bysiau a choetsys newydd - dilëwyd y gair 'trên' o'n his-bennawd. Roedd hyn yn ffordd gost effeithiol o ymgorffori bysiau a choetsys a sicrhau bod y delweddu'n adlewyrchu cwmpas llawn y gwaith.

Adran 3

Atodiadau

3.1: Atodiadau – Adroddiad y Prif Weithredwr

Dyma'r pedwerydd adroddiad a chyfrifon blynyddol ar gyfer Ffocws ar Deithwyr, gan gynnwys y flwyddyn tan 31 Mawrth 2009. Yn ystod y flwyddyn rydym wedi bod yn paratōi i ymgymryd â chynrychioli teithwyr bysiau a choetsys ochr yn ochr â'n rôl bresennol fel y corff gwarchod teithwyr rheilffyrdd. Rydym yn datblygu ein gwybodaeth o faterion teithwyr bysiau drwy ymchwil teithwyr a thrafodaethau â gweithredwyr bysiau, arianwyr a rheoleiddwyr trafndiaeth a grwpiau teithwyr, fel yr esbonnir yn adran 2.6. Rhestrir ein cyflawniadau eleni ar dudalennau 4 i 29 ac fe'u cyflawnwyd o fewn y gyllideb y cytunwyd arni ar gyfer y flwyddyn, gan gynnwys y cyllid ychwanegol a ddarparwyd ar gyfer cynrychioli teithwyr bysiau a choetsys.

Natur y busnes

Ffocws ar Deithwyr yw enw gweithredu'r Cyngor Teithwyr Rheilffyrdd, a sefydlwyd yn ffurfiol ar 24 Gorffennaf 2005 o ganlyniad i Ddeddf Rheilffyrdd 2005, ac mae'n gorff cyhoeddus anadrannol gweithredol a noddur gan yr Adran Drafndiaeth. Mae gan Ffocws ar Deithwyr swyddfeydd ym Manceinion a Llundain ac mae ganddo weithwyr mewn lleoliadau amrywiol sy'n cysylltu gyda chwmnïau trên unigol er mwyn sicrhau gwelliannau i deithwyr. Eleni, fel y nodir yn Adran 2.6, paratōdd Deddf Trafndiaeth Leol 2008 y ffordd ar gyfer ymestyn ein cylch gwaith i gynnwys cynrychioli teithwyr bysiau a choetsys yn Lloegr (y tu allan i Lundain).

Cyllid

Ariennir y sefydliad drwy gyfrwng cymorth grant gan yr Adran Drafndiaeth a derbyniwyd £5.5 miliwn yn 2008-09, y neilltuwyd £0.8 miliwn ar gyfer gwaith ar yr Arolwg Teithwyr Cenedlaethol, a neilltuwyd £0.2 miliwn ar gyfer cynrychioli teithwyr bysiau a choetsys. Yn ogystal, eleni mae Ffocws ar Deithwyr wedi sicrhau cyfanswm o £73,000 o incwm trydydd parti ar gyfer prosiectau ar y cyd. Cyfanswm costau staff a chostau gweinyddol eraill ar gyfer y flwyddyn oedd £6.3m sy'n cynnwys gwariant ar yr Arolwg Teithwyr Cenedlaethol, cynrychioli teithwyr bysiau a choetsys a dibrsiad ychwanegol oherwydd y gostyngiad ym mywyd defnyddiol gwelliannau prydlles Swyddfa Manceinion.

Fel y nodwyd y llynedd, adleoliwyd ein swyddfeydd ym Manceinion ym mis Gorffennaf 2008 sydd wedi arwain at ddileu balans y costau adnewyddu o ran ein swyddfeydd blaenorol a oedd wedi'u cynnwys yn Asedau Sefydlog. Mae ein landlord blaenorol wedi dwyn yr holl gostau ar gyfer ein hadleoli, felly nid oes unrhyw gostau wedi'u cynnwys yn yr asedau sefydlog ar gyfer gwaith a gwblhawyd yn y swyddfeydd newydd, sef cyfanswm o £88,000. Yn ogystal, cawsom gyfraniad o £66,000 tuag ein costau rhent ychwanegol ar ôl symud sy'n cynnwys y cyfnod rhwng mis Gorffennaf 2008 a mis Rhagfyr 2009, sef cyfnod y brydlles ddiwethaf na ddaeth i ben. Caiff y cyfraniad hwn ei gynnwys fel incwm dros y cyfnod, felly mae £33,000 wedi'i gynnwys yn y flwyddyn gyfredol a chaiff y gweddill ei gynnwys fel incwm yng nghyfrifon y flwyddyn nesaf.

Staff

Rhaid canmol y staff am y llwyddiannau a gafwyd eleni ac maent yn haeddu cael diolch am eu gwaith caled a'u cyfraniad yn ystod y flwyddyn er mwyn sicrhau ein bod yn cyflawni amcanion ein cynllun busnes, yn ogystal â'u hymateb cadarnhaol i'r estyniad i'n rôl i gynnwys cynrychioli teithwyr bysiau a choetsys.

Yn ystod y flwyddyn ymunodd 13 o staff â Ffocws ar Deithwyr, rhai i baratōi ar gyfer cynrychioli teithwyr bysiau a choetsys a rhai i gymryd lle chwe chydweithiwr sydd wedi ymadael i ymgymryd â heriau newydd.

Ar ôl ymgynghori â grwpiau o staff, cyflwynwyd cynllun bonws syml yn ystod y flwyddyn fel y gallwn wobrwyo staff sydd wedi dangos perfformiad eithriadol – ceir rhagor o fanylion yn yr Adroddiad Taliadau ar dudalennau 46 i 49.

Yn ystod y flwyddyn roedd lefel yr absenoldebau heb eu cynllunio oherwydd salwch yn 3% (2007-08 : 3%) o gyfanswm amser y staff.

Ym mis Mawrth cawsom ddigon o ymateb gan ein staff i ail-lunio ein fforwm staff sy'n rhoi cyfle i ymgynghori â chynrychiolwyr staff am gynlluniau ar gyfer y dyfodol yn cynnwys ymestyn ein rôl i gynrychioli teithwyr bysiau a choetsys a newidiadau eraill, yn ogystal ag ymateb i flaenoriaethau ar gyfer staff.

Nodir manylion ynghylch tâl rheolwyr gweithredol yn ystod y flwyddyn yn yr Adroddiad Taliadau ar dudalennau 46 i 49.

Llywodraethu corfforaethol

Mae gan Ffocws ar Deithwyr fwrdd o aelodau anweithredol a benodwyd yn dilyn proses gystadlu lawn a reoleiddiwyd gan Swyddfa'r Comisiynydd dros Benodiadau Cyhoeddus (OCPA). Mae eu bywgraffiadau wedi'u cynnwys yn Atodiad dau. Mae'r bwrdd yn gyfrifol am bennu cyfeiriad strategol a phrif bolisiâu'r sefydliad, ac am ddarparu trefniadau llywodraethu corfforaethol a goruchwyliaeth dros y cyllid a'r gweithrediadau. Nodir aelodau'r bwrdd a'i bwyllgorau yn Sylwadau'r Rheolwyr ar dudalennau 41 i 45.

Cynllun Cydraddoldeb i Bobl Anabl

Diweddarwyd y cynllun, a gyhoeddwyd ym mis Tachwedd 2007, i sicrhau ei fod yn briodol o hyd a chaiff ei adolygu yn 2010-11. Mae ein cynnydd yn erbyn y cynllun gweithredu yn y cynllun wedi'i gynnwys yn Sylwadau'r Rheolwyr ar dudalennau 41 i 45.

Iechyd a diogelwch

Ein polisi yw darparu amgylchedd iach a diogel i'n staff a'n hymwelwyr. Adnewyddwyd ein dau safle, yn Llundain a Manceinion, er mwyn rhoi amgylchedd gwaith modern i'r staff. Rydym wedi darparu hyfforddiant iechyd a diogelwch i staff hefyd.

Rhoddion elusennol a gwleidyddol

Ni wnaeth Ffocws ar Deithwyr roi unrhyw roddion elusennol na gwleidyddol yn ystod y flwyddyn.

Trin data

Ym mis Mehefin 2008 cyhoeddodd Swyddfa'r Cabinet adolygiad o ddiogelwch gwybodaeth mewn llywodraeth oedd yn nodi ystod eang o gamau gweithredu yr oedd eu hangen er mwyn gwella diogelwch data. Fel corf cyhoeddus anadrannol mae'n ofynnol ein bod yn cydymffurfio â'r canllawiau llymarch ar drin data personol sensitif. Yn ystod y flwyddyn rydym wedi gweithredu polisiâu a gweithdrefnau i sicrhau bod gennym fesurau priodol ar waith erbyn diwedd y flwyddyn ar gyfer trin data personol sensitif.

Datgeliadau i archwilwyr

Fel y Swyddog Cyfrifyddu, hyd yr wyf yn ymwybodol, nid oes unrhyw wybodaeth archwilio berthnasol nad yw archwilwyr Ffocws ar Deithwyr yn ymwybodol ohoni. Rwyf wedi cymryd pob cam rhesymol y dylwn fod wedi'u cymryd, i sicrhau fy mod yn ymwybodol o unrhyw wybodaeth archwilio berthnasol a bod archwilwyr Ffocws ar Deithwyr yn ymwybodol o'r wybodaeth honno.

Anthony Smith

Prif Weithredwr a Swyddog Cyfrifyddu
18 Mehefin 2009

3.2 Atodiad dau: bywgraffiadau aelodau o fwrdd Ffocws ar Deithwyr

Penodir pob aelod gan yr Ysgrifennydd Gwladol dros Drafnidiaeth oni nodir fel arall.

Colin Foxall CBE yw cadeirydd Ffocws ar Deithwyr ac mae hefyd yn gyfarwyddwr anweithredol Radian Asset Assurance Ltd ac yn aelod o Awdurdod Heddlu Trafnidiaeth Prydain. Mae Colin yn cadeirio Grŵp Llywodraethu Ystadegau Ffocws ar Deithwyr hefyd.

David Burton oedd cyfarwyddwr rheoli West Anglia Great Northern Railway rhwng 1996 a 1999

Philip Davis oedd cadeirydd Pwyllgor Teithwyr Rheilffyrdd dros Ganolbarth Lloegr. Mae'n gyn-drafodwr undeb llafur a phrif swyddog gweithredol yn y sector gwirfoddol. Mae bellach yn gwasanaethu ar nifer o gyrrff cyhoeddus a chymunedol, gan gynnwys y Comisiwn Trafnidiaeth Integredig (CfIT). Bu'n arweinydd Cyngor Telford a Wrekin am bum mlynedd ac mae'n parhau i ymwneud â datblygiad polisi lleol a rhanbarthol.

Bu Kate Gordon CB yn aelod o Bwyllgor Teithwyr Rheilffyrdd dros Ddwyrain Lloegr ac, yn flaenorol, bu'n was sifil yn y Gweithgor Iechyd a Diogelwch. Ar hyn o bryd, mae'n Gadeirydd ymddiriedolaeth ysbyty GIG Queen Elizabeth, King's Lynn.

Mae James King yn aelod o Awdurdod Heddlu Trafnidiaeth Prydain ac yn Gynllunydd Passengers' View Scotland (y Pwyllgor Defnyddwyr Trafnidiaeth Gyhoeddus yn yr Alban). Mae'n gyn gyfarwyddwr dwy asiantaeth hysbysebu ryngwladol ac yn gyfarwyddwr marchnata Sybase Inc.. Mae wedi rhedeg cwmni ymgynghori busnes a marchnata strategol ers 1996. (Penodwyd gan Weinidogion yr Alban)

Christine Knights oedd cadeirydd y Pwyllgor Teithwyr Rheilffyrdd ar gyfer Gogledd-ddwyrain Lloegr. Mae'n aelod o Awdurdod Heddlu Trafnidiaeth Prydain ac mae ganddi brofiad ym maes datblygu polisi defnyddwyr a sefydliadau defnyddwyr yn Ewrop a'r DU.

Dr Derek Langslow CBE oedd cadeirydd y Pwyllgor Teithwyr Rheilffyrdd dros Ddwyrain Lloegr ac yn flaenorol bu'n brif weithredwr English Nature. Mae'n cyflawni nifer o rolau anweithredol, gan gynnwys Cadeirydd Bwrdd Twristiaeth Dwyrain Lloegr ac mae'n un o ymddiriedolwyr yr Amgueddfa Hanes Naturiol. Mae Derek yn cadeirio Pwyllgor Archwilio Ffocws ar Deithwyr.

Bu David Leibling yn aelod o fwrdd London TravelWatch ers 2005 ac ar hyn o bryd mae'n cadeirio ei Bwyllgor Prisiau a Thocynnau ac mae'n aelod o'i Grŵp Gweithredol a'i Bwyllgor Gwasanaethau Trafnidiaeth. Bu'n Gyfarwyddwr Cyfathrebu ar gyfer Lex, y grŵp moduro, ac yn Gyfarwyddwr Anweithredol yr Asiantaeth Safonau Gyrru am wyth mlynedd. (Penodwyd gan Gynulliad Llundain)

Deryk Mead CBE oedd prif weithredwr NCH, y brif elusen i blant, rhwng 1996 a 2004 ar ôl gyrfa fel prif swyddog ym myd llywodraeth leol. Mae'n Aelod Cyhoeddus o Network Rail ac mae'n cyflawni nifer o swyddi anweithredol gan gynnwys GIG Gorllewin Canolbarth Lloegr a'r Bwrdd Hylendid Cig.

Bu Bill Samuel yn brif weithredwr Asiantaeth Ddatblygu Ranbarthol Dwyrain Lloegr a chyn hynny, bu'n brif weithredwr Cyngor Dinas Peterborough. Mae'n cyflawni nifer o rolau anweithredol ac mae'n Ddirprwy Gadeirydd Thurrock Thames Gateway Development Corporation.

Mae Barbara Saunders OBE yn ymgynghorydd defnyddwyr annibynnol sydd â phrofiad o drafod polisi cyhoeddus yn y Du ac yn yr Undeb Ewropeaidd. Mae'n aelod o Fwrdd y Gwasanaethau Cyfreithiol a chyn hynny bu'n cadeirio'r Panel Defnyddwyr Gwasanaethau Ariannol a Biwro'r Ombwdsmon Yswiriant.

Marc Seale yw prif weithredwr a chofrestrydd y Cyngor Proffesiynau Iechyd ar hyn o bryd ac yn flaenorol bu'n gyfarwyddwr lles y cyhoedd ar gyfer y Ganolfan Sgiliau Rheilffyrdd.

Mae Stella Mair Thomas yn ymgynghorydd cyfathrebu, y cyfryngau a marchnata. Arferai fod yn Bennaeth y Comisiwn Teledu Annibynnol dros Gymru a Gorllewin Lloegr ac yn gyfarwyddwr Stadiwm Mileniwm, Caerdydd. Mae hefyd yn Aelod o Gyngor Chwaraeon Cymru ar hyn o bryd. (Penodwyd gan Gynulliad Cenedlaethol Cymru)

Mae Nigel Walmsley yn Aelod Cyngor yr Awdurdod Safonau Hysbysebu ac yn Gadeirydd y Bwrdd Ymchwil Cynulleidfaoedd i Ddarlledwyr. Bu'n gadeirydd Carlton Television a chyn hynny, bu'n brif weithredwr Capital Radio Group. Mae Nigel yn cadeirio Pwyllgor Taliadau Ffocws ar Deithwyr.

3.3 Atodiad tri – Rhestr o’r holl gyhoeddiadau, 2008-09

Mawrth 2009

- Canfyddiadau teithwyr o ddiogelwch personol ar y rheilffyrdd
- Anghenion teithio busnes cyflogwyr gan y rheilffyrdd
- Ymateb i Ymgynghoriad Drafft Strategaeth Defnydd o Lwybrau Glannau Mersi Network Rail

Chwefror 2009

- Astudiaeth Prisiau a Thocynnau
- Newyddion diweddaraf ar waith ymchwil Ffocws ar Deithwyr - Chwefror 2009
- *Passenger Voice* Gaeaf 2009 De-ddwyrain Lloegr
- *Passenger Voice* Gaeaf 2009 Llundain

Ionawr 2009

- Cynllun Corfforaethol Draft 2009-12
- *Passenger Voice* Gaeaf 2009 De-orllewin Lloegr
- *Passenger Voice* Gaeaf 2009 Swydd Efrog a Humber
- *Passenger Voice* Gaeaf Gorllewin Canolbarth Lloegr
- *Passenger Voice* Gaeaf 2009 Gogledd-orllewin Lloegr
- *Passenger Voice* Gaeaf 2009 Gogledd-ddwyrain Lloegr
- *Passenger Voice* Gaeaf 2009 Prydain Fawr
- *Passenger Voice* Gaeaf 2009 Dwyrain Lloegr
- *Passenger Voice* Gaeaf 2009 Dwyrain Canolbarth Lloegr
- *Passenger Voice* Gaeaf 2009 Yr Alban
- *Passenger Voice* Gaeaf 2009 Cymru
- Arolwg Teithwyr Cenedlaethol Hydref 2008
- Adroddiad Partneriaeth Rheilffyrdd De’r Pennines - *Reaching out in the South Pennines* – adroddiad ar y cyd

Rhagfyr 2008

- Siarter wybodaeth
- Ymateb i Ymgynghoriad Drafft o Strategaeth Defnydd o Lwybrau Swydd Efrog a Humber Network Rail
- Ymgynghoriad ar gategoriâu arfaethedig newydd ar gyfer Mân Addasiadau o dan Ddeddf Rheilffyrdd 2005 - ymateb i Transport Scotland
- Ymateb i ymgynghoriad ymestyn masnachfaint First ScotRail

Tachwedd 2008

- Anghenion teithwyr yn ystod gwaith adeiladu Rhaglen Thameslink

Hydref 2008

- *Passenger Voice* Hydref 2008 Cymru
- *Passenger Voice* Hydref 2008 De-orllewin Lloegr
- *Passenger Voice* Hydref 2008 De-ddwyrain Lloegr
- *Passenger Voice* Hydref 2008 Yr Alban
- *Passenger Voice* Hydref 2008 Gogledd-orllewin Lloegr
- *Passenger Voice* Hydref 2008 Gogledd-ddwyrain Lloegr
- *Passenger Voice* Hydref 2008 Prydain Fawr
- *Passenger Voice* Hydref 2008 Llundain
- *Passenger Voice* Hydref 2008 Dwyrain Lloegr

- *Passenger Voice* Hydref 2008 Gorllewin Canolbarth Lloegr
- *Passenger Voice* Hydref 2008 Dwyrain Canolbarth Lloegr
- *Buying a ticket at the station*
- Taflen fysiau Ffocws ar Deithwyr

Medi 2008

- Ymateb Ffocws ar Deithwyr i ymgynghoriad yr Adran Drafnidiaeth i fasnachfrait South Central
- Ymateb Ffocws ar Deithwyr i benderfyniad drafft ORR
- *Assisted Passenger Reservation Service Best Practice Guidelines - a check list*
- *Assisted Passenger Reservation Service: Mystery Shop*
- *Thameslink Rolling Stock Qualitative Research*

Awst 2008

- Ymateb i gynigion South West Trains i leihau oriau agor swyddfeydd tocynnau

Gorffennaf 2008

- *Passenger Managers working for you nationwide*
- *Passenger Voice Haf* 2008 Gorllewin Canolbarth Lloegr
- *Passenger Voice Haf* 2008 De-orllewin Lloegr
- *Passenger Voice Haf* 2008 De-ddwyrain Lloegr
- *Passenger Voice Haf* 2008 Yr Alban
- *Passenger Voice Haf* 2008 Gogledd-ddwyrain Lloegr
- *Passenger Voice Haf* 2008 Llundain
- *Passenger Voice Haf* 2008 Dwyrain Lloegr
- *Passenger Voice Haf* 2008 Dwyrain Canolbarth Lloegr
- *Passenger Voice Haf* 2008 Gogledd-orllewin Lloegr
- *Passenger Voice Haf* 2008 Cymru
- *Passenger Voice Haf* 2008 Prydain Fawr
- Ymateb Ffocws ar Deithwyr i gynnig c2c i ymestyn y fasnachfrait
- *Passenger Information: a vision*
- Arolwg Teithwyr Cenedlaethol Gwanwyn 2008

Mehefin 2008

- Adroddiad a Chyfrifon Blynyddol Ffocws ar Deithwyr 2007-8

Mai 2008

- Amseroedd ciwio mewn gorsafoedd rheilffyrdd mawr
- Crynodeb gweithredol Ffocws ar Deithwyr o gyflwyniad masnachfrait llwybr De Canolbarth Lloegr
- Gwaith ymchwil 'Ffocws ar Deithwyr syn seiliedig ar lwybrau ar gyfer masnachfrait South Central <<http://www.passengerfocus.org.uk/news-and-publications/document-search/document.asp?dsid=1694>>
- Cyflwyniad Ffocws ar Deithwyr ar gyfer masnachfrait South Central

Ebrill 2008

- *Response to the Transport Select Committee - Ticketing on Public Transport*

3.4 Atodiad pedwar – rhestr yr ymgynghoriadau yr ymatebwyd iddynt yn 2008-9

Rhestr yr ymgynghoriadau yr ymatebwyd iddynt yn 2008-9

Penodol

Teitl yr ymgynghoriad	Sefydliad cyhoeddi
Polisiâu Diogelu Pobl Anabl	National Express East Coast Chiltern Southern First TransPennine Virgin Trains South West Trains Northern East Midlands Trains First Great Western
<i>How to Write Your Disabled People's Protection Policy: A Guide for Train and Station Operators'</i>	Yr Adran Drafndiaeth
<i>Revision of Train and Station Design for disabled Passengers: A Code of Practice</i>	Yr Adran Drafndiaeth
<i>Rail Services for Persons with Reduced Mobility - Rail Vehicle Accessibility (Interoperable Rail System) Regulations</i>	Yr Adran Drafndiaeth
Strategaethau Defnyddio Llwybrau (RUS) Glannau Mersi Cymru Swydd Gaerhirfryn a Cumbria Swydd Efrog a Humber Canllawiau RUS	Network Rail Network Rail Network Rail Network Rail Swyddfa Rheoleiddio'r Rheilffyrdd
Rheolaeth Network Rail o brosiectau peirianneg	Network Rail
Argaeledd rhwydwaith a rheilffyrdd saith diwrnod yr wythnos	Swyddfa Rheoleiddio'r Rheilffyrdd
<i>Transposition of 3rd Package rights into UK law</i>	Yr Adran Drafndiaeth
<i>Towards a Sustainable Transport System</i>	Yr Adran Drafndiaeth
<i>Integrated Ticketing - A Strategy For Scotland</i>	Transport Scotland
Adolygiad o ymgynghoriad Trwydded Network Rail	Swyddfa Rheoleiddio'r Rheilffyrdd
<i>Southern Penalty Fares</i>	Southern
Trafndiaeth Ysgol	Pwyllgor Trafndiaeth Tŷ'r Cyffredin
Newidiadau i amserlen mis Rhagfyr 2008 First TransPennine Express	TransPennine Express
<i>Southern Passenger Service Requirement</i>	Southern
<i>Southern PSR Rhagfyr 2008 Consultation</i>	Southern
Diwygio Cytundeb Tocynnau a Setliad – Cam II	Cymdeithas Cwmnïau Gweithredu Trenau
Adolygiad Cyfnodol penderfyniad drafft	Swyddfa Rheoleiddio'r Rheilffyrdd

<i>Regulating Britain's railways in 2009-14</i>	Swyddfa Rheoleiddio'r Rheilffyrdd
Adolygiad o ymgynghoriad Trwydded Network Rail – hysbysiad o newidiadau	Swyddfa Rheoleiddio'r Rheilffyrdd
<i>Community Rail designation of the service Crewe-Stoke On Trent-Deby (North Staffordshire Line)</i>	Yr Adran Drafnidiaeth
Proses ddiwygiedig cau gorsafoedd – Mân Addasiaddau	Yr Adran Drafnidiaeth
Proses ddiwygiedig cau gorsafoedd – Mân Addasiaddau	Transport Scotland
Ymagwedd ORR tuag at gosbau ariannol	Swyddfa Rheoleiddio'r Rheilffyrdd
Sŵn amgylcheddol	Llywodraeth Cynulliad Cymru
Cynlluniad trafnidiaeth ranbarthol Cymru Taith SEWTA SWITCH Trac	
Ymestyn Masnachfaint First Scotrail	Transport Scotland
Cyflwyniad masnachfaint South Central	Yr Adran Drafnidiaeth
Ymestyn Masnachfaint c2c	
<i>BTP Strategic Review Jan 09</i>	Heddlu Trafnidiaeth Prydain
<i>New Trains For Scotland - Consultation Response</i>	ScotRail
Northern - A4A – cais am gyllid ar gyfer mân waith	Northern
Ceisiadau mynediad i lwybr (amrywiol)	Swyddfa Rheoleiddio'r Rheilffyrdd
Cynigion addasu gorsafoedd (amrywiol)	Gweithredwyr trenau/Network Rail

Yn ymwneud â diogelwch

Cais am Dystysgrif Diogelwch Llinell Esk Valley West Coast Railways First Great Western Grand Central Railway Company First GB Railfreight	
Adolygiad o Reoliadau Diogelwch Rheilffyrdd (Darpariaethau Amrywiol) 1997	Swyddfa Rheoleiddio'r Rheilffyrdd
<i>Proposed Guidance Note on Incident Response Planning & Management</i>	Bwrdd Diogelwch a Safonau'r Rheilffyrdd
<i>Railways and Other Guided Transport Systems (Safety) Regulations 2006 (ROGS) - Year 1 Survey</i>	Bomel ar ran Swyddfa Rheoleiddio'r Rheilffyrdd
Diwygio modiwl Llyfr Rheolau am Gyfarpar Cyfathrebu Teithwyr	Bwrdd Diogelwch a Safonau'r Rheilffyrdd
Dileu RGS ar Weithredu trenau teithwyr ar lwybrau nad ydynt yn llwybrau teithwyr	Bwrdd Diogelwch a Safonau'r Rheilffyrdd
Diwygio RGS a Nodyn Cyfarwyddyd ar Ymchwilio i Ddamweiniau a Digwyddiadau	Bwrdd Diogelwch a Safonau'r Rheilffyrdd
Arolwg o adroddiad ystadegol diogelwch rheilffyrdd blynyddol	Swyddfa Rheoleiddio'r Rheilffyrdd

Cynigion arfaethedig i reoliadau diogelwch rheilffyrdd sy'n effeithio ar orsafoedd rheilffyrdd o dan yr wyneb	Yr Adran Cymunedau a Llywodraeth Leol
Nodyn Cyfarwyddyd Arfaethedig ar gyfer Cynllun Strwythurol Wagenni Rheilffyrdd gan gynnwys Wagenni Tanc Rheilffyrdd	Bwrdd Diogelwch a Safonau'r Rheilffyrdd
Holiadur ar fformat diwygiedig y bwletin gwybodaeth	Bwrdd Diogelwch a Safonau'r Rheilffyrdd
Achos busnes amlinellol ar gyfer adolygiad RSSB o reol Gweinyddu Rheilffyrdd Ffederal yr UDA am wacáu teithwyr a systemau cyfathrebu	Bwrdd Diogelwch a Safonau'r Rheilffyrdd
Diwygio RGS ar Reoliadau ar gyfer Strwythurau Cerbydau Rheilffyrdd	Bwrdd Diogelwch a Safonau'r Rheilffyrdd
<i>Proposed Guidance Note on Bodysell Bogie and Suspension Elements</i>	Bwrdd Diogelwch a Safonau'r Rheilffyrdd
<i>Proposed Guidance Note for Rail Vehicle Interior Structure and Secondary Structural Elements</i>	Bwrdd Diogelwch a Safonau'r Rheilffyrdd
<i>Proposed RGS on Lineside Signal Spacing and Speed Signage</i>	Bwrdd Diogelwch a Safonau'r Rheilffyrdd
<i>Hazard mitigation workshop summary and report (on station pedestrian crossings)</i>	A D Little (ar ran y Bwrdd Diogelwch a Safonau'r Rheilffyrdd)
Nodiadau cyfarwyddyd drafft (12 dogfen) yn deillio o brosiect ymchwil RSSB am " <i>Facilitating shared expectations between passengers and staff</i> "	Stafford, Petterson, Neath
Adolygiad o gyfundrefn safonau National Rail	Swyddfa Rheoleiddio'r Rheilffyrdd
<i>Regulating Britain's railways in 2009-14</i> (adran lechyd a Diogelwch yn unig)	Swyddfa Rheoleiddio'r Rheilffyrdd
<i>Amendment of Rule Book modules on Release of doors on passenger trains</i>	Bwrdd Diogelwch a Safonau'r Rheilffyrdd
<i>Ufton Recommendation 10 - Cost Benefit Analysis (or case for retrofitting lifeguards and/or obstacle detectors to high speed trains)</i>	Bwrdd Diogelwch a Safonau'r Rheilffyrdd
<i>Violence Against Women Strategy</i>	Y Swyddfa Gartref
<i>Revised Cost-Benefit Analysis for New Lifeguard Design and Fitment</i>	Bwrdd Diogelwch a Safonau'r Rheilffyrdd
Ymgynghoriad ar lunio'r rhaglen ar gyfer Fforwm Rheoli Risg 2009	Bwrdd Diogelwch a Safonau'r Rheilffyrdd
<i>Trans-European Conventional Rail System : Subsystem Telematics Applications for Passengers : Technical Specification of Interoperability</i>	Cymdeithas Cwmnïau Gweithredu Trenau (ar ran CER)
<i>Route mapping to support TSAG planning for the 30 Year Vision : Theme 5 : An Integrated View of Safety, Security and Health</i>	Adran Peirianeg Sefydliad gweithgynhyrchu Prifysgol Gaergrawnt (ar ran Bwrdd Diogelwch a Safonau'r Rheilffyrdd)
Canllawiau drafft ar Reoliadau Rhagofalon Tân (Gorsafoedd Rheilffyrdd o dan yr Wyneb) (Lloegr) Regulations 2009	Yr Adran Cymunedau a Llywodraeth Leol
<i>ROGS Year 2 Monitoring & Evaluation Survey</i>	Bomel (ar ran Swyddfa Rheoleiddio'r Rheilffyrdd)
Adroddiad drafft ar brosiect ymchwil <i>T814 Occupant Protection in Rail Vehicles Post Incident Strategies for Evacuation and Escape</i>	Poised joint management ltd (ar ran Bwrdd Diogelwch a Safonau'r Rheilffyrdd)

Cais i ddiwygio Awdurdodiad Diogelwch i ganiatáu cyflwyno system signalau a rheoli sy'n cydymffurfio ag ERTMS ar Lwybr Cambrian	Network Rail
<i>Quantifying the business benefits of investing in passenger security - a feasibility study</i>	Bwrdd Diogelwch a Safonau'r Rheilffyrdd
Holiadur aelodaeth	Cyngor Ymgynghorol Seneddol ar Ddiogelwch Trafnidiaeth
<i>Crashworthy Table Design - Cost benefit analysis of proposed research project</i>	Bwrdd Diogelwch a Safonau'r Rheilffyrdd
Holiadur drafft ar gyfer prosiect ymchwil T704 <i>The contribution of alcohol to personal safety and security risks</i>	Bwrdd Diogelwch a Safonau'r Rheilffyrdd
Drafft o Adroddiad Perfformiad Diogelwch Blynyddol 2008	Bwrdd Diogelwch a Safonau'r Rheilffyrdd
Adolygiad o ledaeniad canlyniadau ymchwil RSSB	Bwrdd Diogelwch a Safonau'r Rheilffyrdd

3.5 Atodiad pump – sylwadau'r rheolwyr

Sylwadau'r rheolwyr

Natur y busnes

Ffocws ar Deithwyr yw enw gweithredol y Cyngor Teithwyr Rheilffyrdd a sefydlwyd ar 24 Gorffennaf 2005 gan Ddeddf Rheilffyrdd 2005. Mae Ffocws ar Deithwyr yn gwarchod buddiannau teithwyr rheilffyrdd yng Nghymru, Lloegr a'r Alban. Ar ôl ymgynghoriad gan yr Adran Drafnidiaeth, caiff rôl Ffocws ar Deithwyr ei hymestyn i gynnwys cynrychioli teithwyr bysiau a choetsys yn Lloegr (y tu allan i Lundain), ac arweiniodd Deddf Trafnidiaeth Leol 2008 at y newid hwn. Dechreuodd o rôl hon ar ffurf gysgodol ym mis Ebrill 2009 a byddwn yn cymryd cyfrifoldeb llawn am gynrychioli teithwyr bysiau a choetsys ym mis Ebrill 2010.

Mae Ffocws ar Deithwyr yn Gorff Cyhoeddus Anadrannol (*Non-Departmental Public Body* - NDPB) ac mae'n cael ei noddi gan yr Adran Drafnidiaeth a'i ariannu drwy gymorth grant.

Bwrdd

Bydd aelodau anweithredol y bwrdd yn cael eu penodi gan yr Ysgrifennydd Gwladol dros Drafnidiaeth (cadeirydd a dim mwy na 12 aelod), Cynulliad Cenedlaethol Cymru (un aelod), Gweinidogion yr Alban (un aelod) a Chynulliad Llundain (un aelod) yn unol â'r Cod Ymarfer gyhoeddwyd gan Swyddfa'r Comisiynydd Penodiadau Cyhoeddus. Mae aelodau'r bwrdd yn cymryd rhan weithredol, yn gwneud cyfraniad gwerthfawr ac yn rhoi arweiniad o ran y gwaith parhaus o Ffocws ar Deithwyr. Mae cyfraniadau'n amrywio o gyfraniad dros dymor byr i brosiectau gweithredol unigol i gysylltiadau hirdymor a chefnogaeth allanol i strategaethau defnyddio rheilffyrdd.

Rhestrir yr aelodau isod:

	Dyddiad cychwyn y penodiad	Bwrdd	Pwyllgor Archwilio	Pwyllgor Taliadau
C Foxall (Cadeirydd)	23 Medi 2005	√		
D H Burton	24 Gorffennaf 2008	√	√	
P M Davis	24 Gorffennaf 2008	√		
K Gordon	24 Gorffennaf 2005	√		√
J A King	24 Gorffennaf 2005	√		
C E Knights	24 Gorffennaf 2008	√		√
D Langslow (Cadeirydd y Pwyllgor Archwilio)	24 Gorffennaf 2008	√	√	
D Leibling	9 Ionawr 2009	√		
D Mead	24 Gorffennaf 2005	√		
W E Samuel	24 Gorffennaf 2005	√	√	
B Saunders	24 Gorffennaf 2005	√	√	
M J Seale	24 Gorffennaf 2008	√		√

S M Thomas	1 Mai 2006	√	
N Walmsley (Cadeirydd y Pwyllgor Taliadau)	24 Gorffennaf 2005	√	√

Penodwyd B Cooke gan Gynulliad Llundain a therfynwyd ei benodiad ganddynt ar 2 Mehefin 2008. Penododd Cynulliad Llundain A Theobald dros dro rhwng 25 Mehefin 2008 a 31 Rhagfyr 2008 pan benodwyd D Leibling i'r Bwrdd gan Gynulliad Llundain.

Ailbenodwyd D Burton, P Davis, C E Knights, D Langslow, M J Seale gan yr Ysgrifennydd Gwladol dros Drafndiaeth ar 24 Gorffennaf 2008. Ailbenodwyd S M Thomas gan Gynulliad Cenedlaethol Cymru ar 1 Mai 2009.

Mae gan y bwrdd gyfrifoldeb corfforaethol am sicrhau fod Ffocws ar Deithwyr yn cyflawni'r amcanion a'r nodau y cytunwyd arnynt â'r Ysgrifennydd Gwladol dros Drafndiaeth ac am hyrwyddo'r defnydd effeithlon ac effeithiol o staff ac adnoddau eraill gan Ffocws ar Deithwyr.

Prif ddiben y pwyllgor archwilio yw bod yn gymorth i Ffocws ar Deithwyr ar bopeth sy'n ymwneud â materion corfforaethol, rheoli arian a goruchwilio'r broses o archwilio mewnol ac allanol (gan gynnwys y Datganiad Rheolaeth Fewnol). Mae hyn yn golygu rhoi cyngor, arweiniad a chymorth i'r Prif Weithredwr wrth gyflawni swyddogaeth y Swyddog Cyfrifyddu.

Prif ddiben y pwyllgor taliadau yw rhoi cymorth i Ffocws ar Deithwyr ar unrhyw faterion sy'n ymwneud â thâl a pholisi graddio a thelerau cyflogaeth.

Perfformiad gweithredol

Nododd ein cynllun corfforaethol 2006-09 sut y byddem yn cyflawni ein pum prif amcan dros y tair blynedd a nododd ein blaenoriaethau ar gyfer pob un o'r pum amcan.

Roedd ein pum prif amcan corfforaethol hyd at 31 Mawrth 2009 fel a ganlyn:

- deall anghenion a phrofiadau teithwyr rheilffyrdd
- sicrhau gwelliannau pendant a mesuradwy i deithwyr rheilffyrdd
- grymuso teithwyr rheilffyrdd drwy gyfrwng gwybodaeth, cyngor ac eiriolaeth
- dylanwadu ar benderfyniadau hirdymor pwysig sy'n effeithio ar deithwyr
- bod yn weladwy, yn hygyrch ac yn ddealladwy i deithwyr rheilffyrdd a rhanddeiliaid

Rydym yn adrodd ar ein cynnydd yn erbyn amcanion y cynllun corfforaethol yn yr Adroddiad o Weithgareddau, gan gynnwys ein cyflawniadau eleni.

Y flwyddyn gyfredol

Fel yr amlygwyd yn adroddiad y prif weithredwr, aeth y sefydliad i gostau net o £6.2 miliwn yn y flwyddyn hyd at 31 Mawrth 2009. Buddsoddwyd tua 24% (2007-08 : 23%) o'n gwariant mewn ymchwil i faterion teithwyr sy'n sicrhau y gallwn roi tystiolaeth wrthrychol i gefnogi ein hymgyrchoedd ar gyfer gwelliannau.

Ariannwyd ein costau drwy gymorth grant a dderbyniwyd gan yr Adran Drafndiaeth sy'n noddi Ffocws ar Deithwyr. Yn ogystal, eleni rydym wedi sicrhau cyfanswm o gyllid ar y cyd o £73,000 ar gyfer nifer o brosiectau.

Mae cyfanswm ein cronfeydd yn dangos diffyg o £168,000 ar ddiwedd y flwyddyn ac roedd cyfanswm y cymorth grant yn ystod y flwyddyn wedi gostwng i £5,462,000, y defnyddiwyd £3,000 ohono ar Asedau Sefydlog a defnyddiwyd y £5,459,000 oedd yn weddill ar gyfer cronfeydd cyffredinol i gynnwys gwariant refeniw. Paratowyd y cyfrifon hyn ar sail busnes hyfyw er gwaethaf y rhwymedigaethau net cyfredol o £168,000 oherwydd yr ariannwyd y rhwymedigaethau gan gymorth grant o £228,000 a dderbyniwyd yn fuan ar ôl diwedd y flwyddyn a chytunwyd ar gyllid yn y dyfodol hyd at 2011 gyda'r Adran Drafnidiaeth.

Rhwymedigaethau Pensiwn

Mae Ffocws ar Deithwyr yn cymryd rhan yn nhrefniadau Pensiwn y Gwasanaeth Sifil a ddisgrifir yn yr Adroddiad Taliadau ac mae nodyn 1.6 o'r cyfrifon yn egluro sut rydym yn rhoi cyfrif am rhwymedigaethau a chostau pensiwn.

Talu cyflenwyr

Mae Ffocws ar Deithwyr yn ymdrechu i gydymffurfio â'r Côt Arferion Talu Gwell (*Better Payment Practice Code*) ac mae'n ceisio talu anfonebau o fewn 30 diwrnod ar ôl eu derbyn ac yn ystod y flwyddyn talwyd 98% (2007-08 : 98%) o anfonebau o fewn 30 diwrnod, a 59% o fewn 10 diwrnod gwaith.

Staff

Yn ystod y flwyddyn mae 13 aelod o staff wedi ymuno â'r sefydliad ac mae chwech aelod o staff wedi gadael y sefydliad.

Fel yr eglurwyd yn adroddiad y llynedd, dilëwyd dwy swydd yn ystod 2007-08 fel rhan o'r gwaith o ailstrwythuro gwasanaethau cyswllt teithwyr. Cynhwyswyd y costau colli swyddi o £22,000 sy'n gysylltiedig â'r newidiadau hyn yng nghyfrifon 2007-08, a defnyddiwyd y ddarpariaeth hon yn llawn yn 2008-09.

Rydym wedi ymrwymo i gyfle cyfartal i bob aelod o'n staff, ac nid ydym yn cydoddef gwahaniaethu ar sail rhyw, hil na tharddiad cenedlaethol, lliw, cred grefyddol, anabledd, statws priodasol, oedran na thueddfryd rhywiol.

Rydym yn awyddus i roi amrywiaeth o gyfleoedd hyfforddiant a datblygu i'n staff er mwyn sicrhau fod ganddynt y wybodaeth a'r sgiliau angenrheidiol i gyflawni eu cyfrifoldebau'n effeithiol. Yn ystod y flwyddyn rydym wedi gwario £107,000 i gynorthwyo gwelliannau ym mherfformiad staff, gan gynnwys datblygu a chyfathrebu'r cynllun busnes.

Adnoddau

Prif gryfder y sefydliad yw ei allu i ddylanwadu drwy wybodaeth ac arbenigedd a enillir o waith ymchwil wedi'i dargedu ar deithwyr a thrwy weithio'n agos â rhanddeiliaid allweddol yn y diwydiant rheilffyrdd. Roedd cyfanswm ein buddsoddiad mewn gwaith ymchwil teithwyr yn ystod y flwyddyn yn £1,500,000, gan gynnwys yr Arolwg Teithwyr Cenedlaethol. Amlygwyd y prif brosiectau ymchwil eleni yn yr Adolygiad o Weithgareddau a cheir manylion llawn ein gwaith ymchwil ar ein gwefan.

Prif gaffaeliad Ffocws ar Deithwyr yw ei staff ac yn ystod y flwyddyn i ddod byddwn yn parhau i weithio'n agos â staff i wella'r fframweithiau sydd ar waith er mwyn sicrhau ein bod yn parhau i fod â'r sgiliau a'r arbenigedd cywir i gyflawni amcanion y cynllun corfforaethol yn y dyfodol, gan gynnwys cynrychioli teithwyr bysiau a choetsys.

Blynyddoedd i ddod

Yn ddiweddar cyhoeddwyd ein Cynllun Corfforaethol ar gyfer 2009-12 sy'n nodi'r hyn rydym yn bwriadu ei wneud yn ystod y tair blynedd nesaf. Mae ein hamcanion, y ceir crynodeb ohonynt isod, yn dangos cynlluniau Ffocws ar Deithwyr ar gyfer y dyfodol i gyflawni ein cenhadaeth o 'gael gwell bargaen i deithwyr':

- gwneud gwahaniaeth i holl deithwyr rheilffyrdd
- mynd i'r afael ag enghreifftiau o wasanaeth teithwyr rheilffyrdd gwael
- gwella mynediad i wasanaethau ar gyfer teithwyr rheilffyrdd ag anghenion penodol
- hyrwyddo arfer da mewn gweithdrefnau ymdrin â chwynion rheilffyrdd a rhoi cyngor ac eiriolaeth i achwynwyr
- cyflwyno a datblygu cynrychiolaeth teithwyr effeithiol ar gyfer teithwyr bysiau a choetsys
- cynyddu ymwybyddiaeth o Ffocws ar Deithwyr a'n dylanwad ar randdeiliaid
- hybu capasiti a gallu Ffocws ar Deithwyr i gael y fargen orau i deithwyr.

Cytunodd y sefydliad ar gyllid o £7.4 miliwn ar gyfer 2009-10 ac £8.55 miliwn ar gyfer 2010-11.

Materion cymdeithasol ac amgylcheddol

Fel yr eglurwyd yn adroddiad y prif weithredwr, nid yw'r sefydliad yn rhoi unrhyw gyfraniad ariannol i elusennau.

Rydym wedi cyflwyno ailgylchu ar gyfer gwastraff swyddfa lle y bo'n ymarferol. Yn ogystal, mae Ffocws ar Deithwyr yn annog staff ac aelodau'r bwrdd i ddefnyddio trafndiaeth gyhoeddus lle y bo'n bosibl wrth ymgymryd â busnes swyddogol.

Cynllun Cydraddoldeb i Bobl Anabl

Ar ôl ymgynghori â thri grŵp o deithwyr anabl, cyhoeddodd Ffocws ar Deithwyr Gynllun Cydraddoldeb i Bobl Anabl ym mis Rhagfyr 2007 sydd wedi'i gynnwys yn ein cynllun gweithredu. Erbyn 31 Mawrth 2009 gwnaethom y cynnydd canlynol yn erbyn y cynllun gweithredu:

- cafodd pob aelod o staff hyfforddiant ymwybyddiaeth am gydraddoldeb i bobl anabl
- rydym wedi rhoi canllawiau ar waith ar gyfer ein lleoliadau ar gyfer cyfarfodydd cyhoeddus er mwyn sicrhau ein bod yn lleihau'r cyfyngiadau ar gyfrannu lle bynnag y bo'n ymarferol
- mae'r Wefan yn parhau i gael ei datblygu yn unol â'r safonau 'See it right'
- rydym wedi sicrhau y caiff ystyriaethau cydraddoldeb a hygyrchedd eu cynnwys fel rhan o'n cynlluniau gwaith.

Mae camau gweithredu pellach yn cynnwys datblygu strategaeth hygyrchedd cyffredinol i gefnogi gweithgareddau'r cynllun busnes, gan gynnwys datganiad polisi i sicrhau y caiff cydraddoldeb i bobl anabl ei ystyried ym mhob prosiect ymchwil, a pharhau i weithio i wella ymwybyddiaeth ar draws y sefydliad o faterion sy'n ymwneud ag anabledd a chydraddoldeb.

Trefniadau cytundebol hanfodol

Mae prif drefniadau cytundebol y sefydliad ar gyfer gwaith ymchwil i deithwyr rheilffyrdd, gan gynnwys yr Arolwg Teithwyr Cenedlaethol (ATC).

Rheolir y contract ar gyfer yr ATC drwy adroddiadau rheolaidd ar berfformiad yn erbyn lefelau gwasanaeth a chaiff ei ail-dendro yn ystod 2010 oherwydd y daw y contract cyfredol i ben ym mis Ebrill 2011.

Prif risgiau ac ansicrwydd

Mae gwaith Ffocws ar Deithwyr yn dibynnu'n helaeth ar ei hygredded a'r prif risg yw nad yw enw da y sefydliad yn cael ei gynnal, ac y bydd hyn yn lleihau ei allu i ddylanwadu ar randdeiliaid allweddol er mwyn sicrhau gwelliannau ar gyfer teithwyr. Er mwyn lliniaru'r risg hwn, mae'r sefydliad wedi llunio model risg menter sydd, ymhlith pethau eraill, yn cael ei ddefnyddio i nodi a fydd prosiect neu ddarn o waith yn peryglu enw da Ffocws ar Deithwyr.

Strwythur ariannol y busnes

Mae Ffocws ar Deithwyr yn cael ei ariannu gan gymorth grant gan yr Adran Drafnidiaeth. Derbyniwyd taliad cychwynnol i roi cyfalaf gweithio i'r sefydliad. Derbyniwyd taliadau misol gan yr Adran wedi hynny ar sail gwariant gwirioneddol yn y mis blaenorol, ac anghenion a ragwelir yn y dyfodol. Fel y nodir uchod, mae Ffocws ar Deithwyr wedi cytuno ar ei anghenion ariannu gyda'r Adran Drafnidiaeth hyd 2011.

3.6 Atodiad chwech – Adroddiad Taliadau ar gyfer y flwyddyn a ddaeth i ben 31 Mawrth 2009

Aelodau'r bwrdd sy'n gwasanaethu ar y pwyllgor taliadau yw Nigel Walmsley (cadeirydd), Kate Gordon, Marc Seale a Christine Knights.

Mae'r pwyllgor taliadau yn ystyried:

- strwythur tâl a graddio cyffredinol gweithwyr Ffocws ar Deithwyr
- costau byw blynyddol a chodiadau tâl perfformiad
- unrhyw newidiadau arfaethedig i delerau ac amodau cyflogaeth gweithwyr Ffocws ar Deithwyr
- unrhyw newidiadau arfaethedig i drefniadau'r pensiwn galwedigaethol
- y polisi cyffredinol ar gyfer talu staff ar lefel weithredol
- trefniadau taliadau unigol i staff ar lefel weithredol, a chymeradwyo argymhellion ar gyfer unrhyw newidiadau i'r trefniadau hynny wedyn
- lefel a strwythur taliadau ar gyfer staff ar lefel weithredol.

Bydd cadeirydd y bwrdd a'r Adran Drafnidiaeth yn cytuno ar unrhyw gynnydd blynyddol yn nhaliadau aelodau'r bwrdd. Ni fu aelodau'r pwyllgor taliadau yn ymwneud â phenderfyniadau'n ymwneud â'u taliadau eu hunain.

Mae'r trefniadau ar gyfer newidiadau i daliadau aelodau o'r tîm rheoli gweithredol yr un fath â'r rhai ar gyfer cyflogaeth eraill y sefydliad. Roedd y cynnydd mewn taliadau a ddyfarnwyd i staff a chyfarwyddwyr gweithredol o 1 Ebrill 2008 yr un fath â'r rhai hynny a ddyfarnwyd i aelodau eraill o'r staff a chawsant eu cymeradwyo gan y pwyllgor taliadau a'u cytuno â'r Adran Drafnidiaeth.

Cyflwynwyd Cynllun Bonws syml yn 2008-09 a chafodd 12 o staff daliadau bonws mewn perthynas â 2007-08 o £15,000. Mae'r Cynllun Bonws yn cydnabod perfformiad eithriadol gan staff wrth gyflawni gwerth eithriadol, neu lefelau uchel o broffesiynoldeb neu ymrwymiad personol wrth gyflawni gwaith o safon. Mae pob aelod o staff, gan gynnwys aelodau o'r Tîm Rheoli yn gymwys i gymryd rhan yn y Cynllun Bonws a chymeradwyir unrhyw daliadau gan Gadeirydd y Pwyllgor Taliadau.

Mae elfennau o dâl y Prif Weithredwr yn gysylltiedig â chyflawni amcanion allweddol y busnes y cytunwyd arnynt gan y Cadeirydd a'r Adran Drafnidiaeth. Caiff lefel gwirioneddol unrhyw daliad ei asesu gan y Cadeirydd a rhaid ei gytuno gan y pwyllgor taliadau.

Aelodau'r Bwrdd (a archwiliwyd)

Amlinellir y taliadau a wnaed i aelodau anweithredol y bwrdd ar gyfer y cyfnod hyd at 31 Mawrth 2009 isod.

	Ffioedd bwrdd a dalwyd yn y cyfnod a ddaeth i ben		Dyddiad Penodi	Dyddiad y daw'r penodiad i ben
	31 Mawrth 2009 £000oedd	31 Mawrth 2008 £000oedd		
C Foxall (Cadeirydd)	40	39	23 Medi 2005	22 Medi 2009
D H Burton	16		24 Gorffennaf 2008	23 Gorffennaf 2012
P M Davis	16	16	24 Gorffennaf 2008	23 Gorffennaf 2010

K Gordon	16	16	24 Gorffennaf 2005	23 Gorffennaf 2009
C E Knights	16	16	24 Gorffennaf 2008	23 Gorffennaf 2011
J A King	16	16	24 Gorffennaf 2005	23 Gorffennaf 2009
D Langslow (Cadeirydd y Pwyllgor Archwilio)	16	16	24 Gorffennaf 2008	23 Gorffennaf 2011
D Leibling ¹	-	-	9 Ionawr 2009	8 Ionawr 2013
D Mead	16	16	24 Gorffennaf 2005	23 Gorffennaf 2009
W E Samuel	16	16	24 Gorffennaf 2005	23 Gorffennaf 2009
B Saunders	16	16	24 Gorffennaf 2005	23 Gorffennaf 2009
M J Seale	16	16	24 Gorffennaf 2008	23 Gorffennaf 2010
S M Thomas	16	16	1 Mai 2006	30 Ebrill 2009
N Walmsley (Cadeirydd y Pwyllgor Taliadau)	16	16	24 Gorffennaf 2005	23 Gorffennaf 2009

¹ Penodwyd Mr D Leibling gan Gynulliad Llundain ac nid yw'n derbyn unrhyw ffi gan Ffocws ar Deithwyr ar gyfer y penodiad hwn.

Penodwyd Mr B Cooke gan Gynulliad Llundain a therfynwyd ei benodiad ganddynt ar 2 Mehefin 2008. Ni dderbyniodd unrhyw ffioedd gan Ffocws ar Deithwyr ar gyfer y penodiad.

Penodwyd Mr A Theobald gan Gynulliad Llundain dros dro rhwng 25 Mehefin 2008 a 31 Rhagfyr 2008 ac ni dderbyniodd unrhyw ffioedd gan Ffocws ar Deithwyr ar gyfer y penodiad.

Nid yw'r taliadau a ddangosir yn y tabl yn cynnwys Cyfraniadau Yswiriant Gwladol Cyflogwyr sy'n daladwy gan Ffocws ar Deithwyr mewn perthynas â'r penodiadau hyn.

Nid yw Ffocws ar Deithwyr yn gwneud unrhyw ddarpariaeth pensiwn ar gyfer aelodau'r bwrdd, ac ni ddarparwyd unrhyw fudd-daliadau trethadwy eraill ar gyfer aelodau'r bwrdd yn ystod y cyfnod.

Mae gan bob aelod o'r bwrdd gyfnod rhybudd o dri mis ac nid oes unrhyw amodau iawndal am derfyniad buan yn eu cytundebau. Bu nifer o ailbenodiadau i'r Bwrdd yn ystod y flwyddyn.

Tîm rheoli gweithredol (a archwiliwyd)

Mae aelodau'r tîm rheoli gweithredol ar gytundebau parhaus ac amlinellir eu taliadau, ynghyd â'u budd-daliadau pensiwn, isod:

Enw a theitl	Dyddiad Dechrau / Dyddiad Gorffen	2008-09 Cyflog mewn bandiau o £5,000 [2007-08 Cyfwerth] (£000oedd)	2008-09 Cynnydd gwirioneddol mewn pensiwn a chyfandaliad cysylltiedig yn 60 oed (bandiau o £2,500)	Cyfanswm pensiwn cronodig yn 60 oed ar 31 Mawrth 2009 a chyfandaliad d cysylltiedig (bandiau o	Gwerth Trosglwyddo Cyfwerth ag Arian ar y Dyddiad gorffen £000oedd	Gwerth Trosglwyddo Cyfwerth ag Arian ar ddechrau blwyddyn (£000oed d agosaf)	Cynnydd gwirionedd ol mewn Gwerth Trosglwyddo ag Arian £000oedd agosaf
--------------	-----------------------------------	--	--	--	--	--	--

				£000oedd	£5,000 £000oedd			
A Smith Prif Weithredwr	1 2008 - 31 Mawrth 2009	Ebrill - 31	105-110 [95-100]	2.5 – 5 (N/A)	15 – 20 (N/A)	247	193	33
N R Holden Cyfarwyddwr Cyllid	1 2008 - 31 Mawrth 2009	Ebrill - 31	60-65 [55-60]	0 - 2.5 (N/A)	0 - 5 (N/A)	54	34	15
A Kumar Cyfarwyddwr Teithwyr	1 2008 - 31 Mawrth 2009	Ebrill - 31	70-75 [30-35] ¹	0 - 2.5 (0-2.5)	10 – 15 (30 – 35)	127	108	8

¹ Ymunodd Mr A Kumar â Ffocws ar Deithwyr ar 29 Hydref 2007 felly mae'r cyflog ar gyfer 2007-08 ar gyfer y cyfnod o bum mis o'r dyddiad hwnnw.

Mae "cyflog" yn cynnwys cyflog gros ac unrhyw daliad perfformiad neu fonysau a ddyferir.

Ni dderbyniodd y tîm rheoli gweithredol unrhyw fudd-daliadau mewn nwyddau neu fudd-daliadau heb fod yn arian parod yn ystod y cyfnod.

Mae'r holl gyfarwyddwyr yn aelodau o'r Cynlluniau Pensiwn *Classic*, *Premium* neu *Classic Plus*, ac amlinellir eu prif ddarpariaethau isod.

Pensiynau'r Gwasanaeth Sifil

Mae budd-daliadau pensiwn yn cael eu darparu drwy gyfrwng trefniadau pensiwn y Gwasanaeth Sifil. O 30 Gorffennaf 2007, gall gweision sifil fod yn aelodau o un o bedwar cynllun budd-dal diffiniedig (*classic*, *premium* neu *classic plus*); neu gynllun 'gyrfa gyfan' (*nuvos*). Nid yw'r trefniadau statudol hyn yn cael eu hariannu ac y mae costau budd-daliadau'n cael eu talu o gyllid y pleidleisir drosto gan y Senedd bob blwyddyn. Mae pensiynau sy'n daladwy o dan y cynlluniau *classic*, *premium*, *classic plus* a *nuvos* yn cael eu cynyddu'n flynyddol yn unol â newidiadau yn y Mynegai Prisiau Manwerthu (RPI). Gall y sawl sy'n ymuno â'r cynllun ers Hydref 2002 ddewis rhwng naill ai'r trefniant budd-dal diffiniedig priodol neu bensiwn cyfranddeiliad 'prynu arian' o safon gyda chyfraniad cyflogwr sylweddol (cyfrif pensiwn partneriaeth).

Mae cyfraniadau gweithwyr wedi eu gosod ar gyfradd o 1.5% o gyflog pensiynadwy ar gyfer *classic* a 3.5% ar gyfer *premium*, *classic plus* a *nuvos*. Mae budd-daliadau yn y cynllun *classic* yn cronni ar gyfradd o 1/80fed rhan o gyflog pensiynadwy terfynol am bob blwyddyn o wasanaeth. Yn ogystal â hynny, mae cyfandaliad sy'n gyfwerth â thair blynedd o bensiwn yn daladwy pan fo gweithiwr yn ymddeol. Yn y cynllun *premium*, mae budd-daliadau'n cronni ar gyfradd o 1/60fed rhan o gyflog pensiynadwy ar gyfer pob blwyddyn o wasanaeth. Yn wahanol i *classic*, nid oes cyfandaliad awtomatig.

Mae *classic plus*, yn ei hanfod, yn gyfuniad o'r ddau gynllun uchod gyda budd-daliadau mewn perthynas â gwasanaeth cyn 1 Hydref 2002 yn cael eu cyfrifo yn yr un modd yn fras â *classic* a budd-daliadau ar gyfer gwasanaeth ers mis Hydref 2002 yn cael eu cyfrifo yn yr un modd â *premium*. Gyda *nuvos* mae aelod yn cronni pensiwn yn seiliedig ar ei gyflog pensiynadwy yn ystod cyfnod ei aelodaeth o'r cynllun. Ar ddiwedd blwyddyn y cynllun (31 Mawrth) rhoddir credyd i gyfrif pensiwn a enillwyd gan yr aelod o 2.3% o'i gyflog pensiynadwy yn y flwyddyn gynllun honno ac uwchraddir y pensiwn cronnus yn unol â'r Mynegai Prisiau Manwerthu. Ym mhob achos, gall aelodau ddewis ildio (gohirio) pensiwn ar gyfer cyfandaliad hyd at y terfynau a osodir gan y Ddeddf Cyllid 2004.

Mae cyfrif pensiwn partneriaeth yn drefniant pensiwn cyfranddaliad. Mae'r cyflogwr yn talu cyfraniad sylfaenol o rhwng 3% a 12.5% (yn dibynnu ar oedran yr aelod) i mewn i gynnyrch pensiwn cyfranddeiliaid a ddewiswyd gan y cyflogai o banel o dri darparwr. Nid oes rhaid i'r cyflogai gyfrannu, ond lle bo'n gwneud hynny, bydd y cyflogwr yn talu swm cyfatebol hyd at gyfyngiad o 3% o gyflog pensiynadwy (yn unol â chyfraniad sylfaenol y cyflogwr). Mae cyflogwyr hefyd yn cyfrannu 0.8% o gyflog pensiynadwy i dalu cost yswiriant budd-dal risg a ddarperir yn ganolog (marw mewn swydd ac ymddeol oherwydd salwch).

Y pensiwn cronedig a ddyfynnir yw'r pensiwn y mae hawl gan yr aelod ei gael pan fydd yn cyrraedd oedran pensiwn, neu yn syth ar ôl peidio â bod yn aelod gweithredol o'r cynllun os ydynt dros oedran pensiwn eisoes. Yr oedran pensiwn yw 60 i aelodau o *classic*, *premium* a *classic plus* a 65 ar gyfer aelodau o *nuvos*.

Ceir manylion pellach am drefniadau pensiwn y Gwasanaeth Sifil yn: www.civilservice-pensions.gov.uk

Gwerth Trosglwyddo Cyfwerth ag Arian

Gwerth Trosglwyddo Cyfwerth ag Arian (*Cash Equivalent Transfer Value* - CETV) yw gwerth cyfalaf budd-daliadau'r cynllun pensiwn a gronnodd aelod ar adeg benodol, fel y'u hasesir gan actiwari. Y budd-daliadau a brisir yw budd-daliadau cronedig yr aelod ac unrhyw bensiwn amodol gan briod sy'n daladwy o'r cynllun.

Taliad a wneir gan gynllun neu drefniant pensiwn yw CETV er mwyn sicrhau budd-daliadau pensiwn mewn cynllun neu drefniant pensiwn arall pan fo'r aelod yn gadael cynllun ac yn dewis trosglwyddo'r budd-daliadau a gronnwyd yn y cynllun blaenorol. Mae'r ffigurau pensiwn a ddangosir yn gysylltiedig â'r budd-daliadau y mae'r unigolyn wedi eu cronni o ganlyniad i'w haelodaeth gyfan yn y cynllun pensiwn, nid ei wasanaeth ar lefel uwch yn unig lle y mae datgeliad yn berthnasol.

Mae'r ffigurau'n cynnwys gwerth unrhyw fudd-dal pensiwn mewn cynllun neu drefniant arall y mae'r unigolyn wedi eu trosglwyddo i'r trefniadau pensiwn y Gwasanaeth Sifil. Maent hefyd yn cynnwys unrhyw fudd-dal pensiwn ychwanegol a gronnwyd i'r aelod o ganlyniad i brynu budd-daliadau pensiwn ychwanegol ar eu cost eu hunain. Mae CETVau yn cael eu cyfrifo yn unol â'r Rheoliadau Cynlluniau Pensiwn Galwedigaethol (Gwerthoedd Trosglwyddo) (Diwygiad) ac nid ydynt yn ystyried unrhyw ostyngiad gwirioneddol neu bosibl i fudd-daliadau o ganlyniad i Dreth Lwfans Oes a allai fod yn ddyledus pan gymerir budd-daliadau pensiwn.

Cynnydd gwirioneddol mewn CETV

Mae hyn yn adlewyrchu'r cynnydd mewn CETV a ariennir i bob pwrpas gan y cyflogwr. Nid yw'n cynnwys y cynnydd mewn pensiwn cronedig oherwydd chwyddiant, cyfraniadau a delir gan y cyflogai (gan gynnwys gwerth unrhyw fudd-daliadau a drosglwyddwyd o gynllun neu drefniant pensiwn arall) ac mae'n defnyddio ffactorau gwerth y farchnad gyffredin ar gyfer dechrau a diwedd y cyfnod.

Anthony Smith

Prif Weithredwr a Swyddog Cyfrifyddu
18 Mehefin 2009

3.7 Atodiad saith – Datganiad o gyfrifoldebau'r Swyddog Cyfrifyddu

O dan baragraff 8(2) o Atodlen 5 o Ddeddf Rheilffyrdd 2005, mae'r Ysgrifennydd Gwladol dros Drafnidiaeth, gyda chymeradwyaeth y Trysorlys, wedi cyfarwyddo Ffocws ar Deithwyr i baratoi datganiad o gyfrifon ar gyfer pob blwyddyn ariannol ar ffurf ac ar y sail a amlinellwyd yn y Cyfarwyddyd Cyfrifo. Mae'r cyfrifon yn cael eu paratoi ar sail croniadau ac mae'n rhaid iddynt roi golwg gwir a theg ar sefyllfa Ffocws ar Deithwyr ar ddiwedd blwyddyn ac ar ei incwm a'i wariant a'r holl enillion a cholledion cydnabyddedig a'r llif arian ar gyfer y cyfnod ariannol.

Wrth baratoi'r cyfrifon, mae gofyn i Ffocws ar Deithwyr gydymffurfio â gofynion Llawlyfr Adroddiad Ariannol y Llywodraeth ac yn benodol i:

- gadw at y Cyfarwyddyd Cyfrifo a gyhoeddwyd gan yr Ysgrifennydd Gwladol, gan gynnwys y gofynion chyfrifyddu a datgeliad perthnasol, a defnyddio polisiau cyfrifyddu priodol yn gyson
- gwneud penderfyniadau a llunio amcangyfrifon ar sail resymol
- datgan a ddilynwyd safonau cyfrifyddu cymwys, fel y'u hamlinellwyd yn y Llawlyfr Adroddiad Ariannol y Llywodraeth, a datgelu ac esbonio unrhyw wro sylweddol yn y datganiadau ariannol
- paratoi'r datganiadau ariannol ar sail busnes hyfyw, onid yw'n amhriodol tybio y bydd Ffocws ar Deithwyr yn parhau i weithredu.

Dynodwyd prif weithredwr Ffocws ar Deithwyr fel Swyddog Cyfrifyddu gan Gyfarwyddwr General Rail, yn ei swyddogaeth fel Swyddog Cyfrifyddu Ychwanegol ar gyfer yr Adran Drafnidiaeth,. Amlinellir ei gyfrifoldebau perthnasol fel Swyddog Cyfrifyddu, gan gynnwys cyfrifoldeb am briodoldeb a chysondeb y cyllid cyhoeddus y mae'r Swyddog Cyfrifyddu yn gyfrifol amdanynt, cadw cofnodion cywir a diogelu asedau Ffocws ar Deithwyr, yn '*Managing Public Money*' a gyhoeddwyd gan y Trysorlys.

3.8 Atodiad wyth – Datganiad y Swyddog Cyfrifyddu ar Reolaeth Fewnol

Cwmpas cyfrifoldeb

Fel Swyddog Cyfrifyddu mae gennyf gyfrifoldeb am gynnal system gadarn o reolaeth fewnol sy'n gymorth i gyflawni polisiau, nodau ac amcanion cyfundrefnol fel yr amlinellwyd yn y Datganiad Rheolaeth a'r Memorandwm Ariannol tra'n diogelu'r cronfeydd cyhoeddus a'r asedau cyfundrefnol yr wyf yn bersonol gyfrifol amdanynt, yn unol â'r cyfrifoldebau a neilltuwyd i mi yn *Managing Public Money*. Rwy'n gyfrifol i Gyfarwyddwr *General Rail*, i Swyddog Cyfrifyddu Ychwanegol yr Adran Drafnidiaeth ac i'r Senedd am sicrhau gwerth am arian, cysondeb a phriodoldeb wrth ddefnyddio holl adnoddau'r sefydliad.

Mae Ffocws ar Deithwyr yn cael cymorth gan aelodau'r bwrdd sy'n gyfrifol am:

- osod strategaethau'r sefydliad a galluogi fframweithiau
- monitro perfformiad yn erbyn amcanion a thargedau'r cynllun gwaith blynyddol
- nodi'r gweithgareddau canolog sydd eu hangen i gynorthwyo'r broses o gyflawni'r cynllun corfforaethol a chymeradwyo'r gyllideb flynyddol
- gwerthuso effaith materion sy'n dod i'r amlwg neu wyriadau sylweddol o'r ddarpariaeth gorfforaethol a'r cynllun gwaith.

Mae'r bwrdd yn cynnwys 13 aelod anweithredol ac mae'n cael ei gadeirio gan unigolyn penodedig anweithredol. Sefydlwyd pwyllgor archwilio i gynorthwyo'r prif weithredwr drwy fonitro ac adolygu digonolrwydd ac effeithlonrwydd y canlynol yn y sefydliad:

- trefniadau llywodraethu corfforaethol
- prosesau ar gyfer rheoli risgiau
- archwiliad mewnol a gweithgareddau cysylltiedig
- ymateb rheolwyr i argymhellion sy'n deillio o waith archwilio mewnol
- datganiadau'r Swyddog Cyfrifyddu am reolaeth fewnol.

Bydd prif weithredwr ac uwch-reolwyr Ffocws ar Deithwyr yn cyfarfod ag uwch-reolwyr o'r Adran Drafnidiaeth yn rheolaidd. Fel rheol cynhelir y cyfarfodydd hyn bob chwarter ac ymhlith y materion a drafodir mae perfformiad yn erbyn cynlluniau gweithredu, gwariant ariannol a datblygu polisiau. Yn ogystal, bydd cadeirydd Ffocws ar Deithwyr yn cyfarfod â Gweinidogion yn rheolaidd.

Diben y system rheolaeth fewnol

Cynlluniwyd y system rheolaeth fewnol i reoli risg hyd at lefel resymol yn hytrach na dileu pob risg o fethiant er mwyn cyflawni polisiau, nodau ac amcanion; felly dim ond sicrwydd rhesymol o effeithlonrwydd, yn hytrach na sicrwydd llwyr, y gall ei roi. Seiliwyd y system rheolaeth fewnol ar broses barhaus a gynlluniwyd i nodi a blaenoriaethu'r risgiau i gyflawni polisiau, nodau ac amcanion cyfundrefnol, gwerthuso pa mor debygol yw hi y bydd y risgiau hynny'n digwydd a'r effaith pe byddent yn digwydd, a'u rheoli'n effeithlon, yn effeithiol, ac yn economaidd. Mae'r system rheolaeth fewnol yn parhau i gael ei datblygu gyda gwelliannau pellach i'r broses o fonitro risgiau cyfundrefnol drwy'r cyfarfodydd tîm rheoli misol, ynghyd â chyflwyno fframwaith prosiect yn ystod y flwyddyn i symleiddio'r ffordd y caiff prosiectau eu rheoli.

Mae'r system rheolaeth fewnol wedi bod ar waith yn Ffocws ar Deithwyr ar gyfer y flwyddyn a ddaeth i ben 31 Mawrth 2009 a hyd at ddyddiad cymeradwyo'r adroddiad a chyfrifon blynyddol, ac mae'n cydsynio â chanllawiau'r Trysorlys.

Gallu i ymdrin â risg

Fel Swyddog Cyfrifyddu, mae gennyf gyfrifoldeb am adolygu ein gallu i ymdrin â risg. I'r perwyl hwn mae Ffocws ar Deithwyr wedi datblygu'r canlynol ac y mae'n eu gweithredu:

- Polisi rheoli risg sy'n adlewyrchu diben a'r dull gwaelodol o reoli risg a rôl y staff a'r tîm uwch-reolwyr, a fydd ar gael i'r holl staff ar y fewnrwyd.

- Cofrestr risg gyfundrefnol sy'n nodi'r prif risgiau gweithredol a neilltuwyd i berchnogion risg unigol. Mae'r gofrestr risg y mae Ffocws ar Deithwyr wedi'i gweithredu yn cynnwys camau lliniarol i ddileu neu leihau'r risg hwn ac y mae'n cael ei hadolygu'n yng nghyfarfodydd misol y tîm rheoli, ynghyd ag adroddiadau rheolaidd i'r Pwyllgor Archwilio.

Y fframwaith risg a rheolaeth

Mae fframwaith rheoli risg Ffocws ar Deithwyr yn cymryd i ystyriaeth y Côd Arferion Da ar Lywodraethu Corfforaethol mewn Adrannau Llywodraeth Ganolog a gyhoeddwyd gan Drysorlys ei Mawrhydi, ac y mae'n cael ei weithredu drwy:

Bwrdd

Mae'r bwrdd yn cynnwys cadeirydd anweithredol ac 13 aelod anweithredol a gyfarfu saith gwaith yn ystod y cyfnod i

- ystyried a chymeradwyo cynlluniau gwaith Ffocws ar Deithwyr ar gyfer y cyfnod gan gynnwys neilltuo adnoddau i gyflawni'r cynlluniau hynny
- monitro cynnydd yn erbyn y cynlluniau gwaith ar gyfer y cyfnod drwy adroddiadau rheolaidd gan y bwrdd rheoli
- ystyried adroddiadau ariannol rheolaidd
- ystyried a chymeradwyo polisiau a gweithdrefnau i'w mabwysiadu gan Ffocws ar Deithwyr
- ystyried a chymeradwyo gwariant yn unol â'r polisi caffael a fabwysiadwyd gan Ffocws ar Deithwyr.

Y pwyllgor archwilio

Mae'r pwyllgor archwilio yn cynnwys pedwar aelod anweithredol a gyfarfu pum gwaith yn ystod y cyfnod i ystyried:

- yr adroddiadau ariannol chwarterol
- yr adroddiad a'r cyfrifon blynyddol drafft
- y polisiau a'r gweithdrefnau sydd i'w rhoi ar waith gan Ffocws ar Deithwyr
- y gweithgaredd sydd ar y gweill a chanlyniadau'r archwiliad allanol a mewnol a chyrrff eraill
- digonolrwydd ymateb y rheolwyr i faterion a nodwyd gan yr archwiliad a chyrrff arolygu eraill bob chwarter
- y polisi a'r gweithdrefnau rheoli risg a reolir gan y swyddogion gweithredol.

Cyflwynodd cadeirydd y pwyllgor archwilio adroddiadau rheolaidd i'r bwrdd ar weithgareddau'r pwyllgor archwilio ac unrhyw gasgliadau'n ymwneud â rheolaeth fewnol.

Archwiliad mewnol

Mae Archwilio Mewnol yn cyflwyno adroddiadau i'r pwyllgor archwilio ac yn cytuno ar raglen dreigl o archwiliadau ar gyfer pob blwyddyn sydd i ddod yn unol â blaenoriaethau'r bwrdd. Cynhyrchir adroddiadau archwilio rheolaidd, ynghyd â'r adroddiad blynyddol ynghylch archwiliad mewnol ar ddiwedd blwyddyn fel y diffinnir gan Safonau Archwilio Mewnol y Llywodraeth. Mae hyn yn cynnwys barn annibynnol y Pennaeth Archwiliadau Mewnol ar ddigonolrwydd ac effeithiolrwydd system rheolaeth fewnol y sefydliad.

Mae'r Pennaeth Archwilio Mewnol wedi rhoi sicrwydd sylweddol yn gyffredinol ar gyfer y flwyddyn yn ei adroddiad blynyddol. Cwblhawyd chwech aseiniad archwilio mewnol yn ystod y flwyddyn ac ni wnaed unrhyw argymhellion risg uchel.

Roedd yr aseiniadau archwiliad eleni yn cynnwys Trin Data a Diogelwch Data, Proses Mesur Allbwn, Gweithredu Contract yr Arolwg Teithwyr Cenedlaethol, Prosesau Cwynion Cwsmeriaid, Systemau Ariannol a Stiwardiaeth Pensiynau. Rhoddodd yr archwilwyr mewnol sicrwydd sylweddol mewn perthynas â phedwar archwiliad a sicrwydd rhannol mewn perthynas â dau aseiniad archwilio.

Neilltuwyd cyfrifoldebau ac amserlenni i reolwyr ar gyfer gweithredu argymhellion yr archwiliadau sydd naill ai wedi eu cwblhau neu yn y broses o gael eu cwblhau. Adroddir ar gynnydd yn erbyn y camau gweithredu i'r pwyllgor archwilio yn achlysurol er mwyn sicrhau yr eir i'r afael â'r canfyddiadau.

Rheoli risg

Caiff y fframwaith rheoli risg, yn ogystal â'r gofrestr risg gyfundrefnol, ei lywio gan y broses ganlynol:

- adolygu'r gofrestr risg yn achlysurol
- nodi risgiau allweddol pan fo materion yn cael eu cyflwyno i'r bwrdd i'w hystyried
- cynnwys rheoli risg yn eitem reolaidd ar agenda'r pwyllgor archwilio
- tîm rheoli sy'n cyfarfod yn rheolaidd i ystyried cynlluniau gweithredol a chyfeiriad strategol y sefydliad
- sicrhau bod gweithrediadau a system rheolaeth fewnol Ffocws ar Deithwyr yn cydymffurfio â phrif argymhellion adrannau'r llywodraeth fel Swyddfa'r Cabinet a Swyddfa Masnach y Llywodraeth (*Office of Government Commerce* - OGC) mewn perthynas ag arferion gorau.

Trin data a risgiau gwybodaeth

Rwy'n ymwybodol bod trin gwybodaeth a data yn risg allweddol i'r sefydliad. Rwyf wedi cyhoeddi canllawiau i'r staff am drin data gan bwysleisio'r gofynion yn y canllawiau hyn. Yn unol â chanllawiau Swyddfa'r Cabinet penodwyd Perchnogion Asedau Gwybodaeth (*Information Asset Owners* - IAOau) ar draws y sefydliad a chymerir trin data o ddifrif. Bydd pob aelod o staff yn dilyn hyfforddiant am ddiogelu gwybodaeth erbyn diwedd 2009 a bydd IAOau a rheolwyr uwch yn cael hyfforddiant pellach i'w galluogi i gyflawni eu rolau allweddol yn llawn. Nid oedd unrhyw ddigwyddiadau trin data adroddiadwy yn ystod y flwyddyn.

Adolygu effeithiolrwydd

Fel Swyddog Cyfrifyddu mae gennyf gyfrifoldeb am adolygu effeithiolrwydd y system reolaeth fewnol. Sail fy adolygiad o effeithiolrwydd y system rheolaeth fewnol yw gwaith yr archwilwyr mewnol a'r rheolwyr gweithredol yn y sefydliad sydd â chyfrifoldeb am ddatblygu a chynnal y fframwaith rheolaeth fewnol, a sylwadau a wnaed gan yr archwilwyr allanol yn eu llythyr i'r rheolwyr ac adroddiadau eraill. Cefais gyngor o ran effeithiolrwydd y system rheolaeth fewnol gan y pwyllgor archwilio a'm bwriad yw mynd i'r afael â gwendidau a sicrhau fod y system yn gwella'n barhaus.

Anthony Smith

Prif Weithredwr a Swyddog Cyfrifyddu

18 Mehefin 2009

3.9 Atodiad naw - Tystysgrif Rheolwr ac Archwilydd Cyffredinol i'r Senedd

Rwyf yn tystio fy mod wedi archwilio datganiadau ariannol Ffocws ar Deithwyr (enw gweithredol y Cyngor Teithwyr Rheilffyrdd) ar gyfer y flwyddyn a ddaeth i ben 31 Mawrth 2007 dan y Ddeddf Rheilffyrdd 2005. Mae'r rhain yn cynnwys y Cyfrif Incwm a Gwariant, y Fantolen, y Datganiad Llif Arian a'r Datganiad o Enillion a Cholledion Cydnabyddedig a'r nodiadau cysylltiedig. Paratowyd y datganiadau ariannol hyn yn unol â'r polisiau cyfrifyddu a amlinellwyd ynddynt. Rwyf hefyd wedi archwilio'r wybodaeth yn yr Adroddiad Taliadau a ddisgrifir yn yr adroddiad hwnnw fel un wedi'i archwilio.

Cyfrifoldebau unigol Ffocws ar Deithwyr, y Swyddog Cyfrifyddu a'r archwiliwr

Ffocws ar Deithwyr a'r Prif Weithredwr fel Swyddog Cyfrifyddu sy'n gyfrifol am baratoi'r Adroddiad Blynyddol, sy'n cynnwys yr Adroddiad Taliadau a'r datganiadau ariannol yn unol â'r Ddeddf Rheilffyrdd 2005 a chyfarwyddiadau'r Adran Drafnidiaeth a wnaed trwy hynny ac am sicrhau fod y trafodion ariannol yn gywir. Amlinellir y cyfrifoldebau hyn yn Natganiad Cyfrifoldebau'r Swyddog Cyfrifyddu.

Fy nghyfrifoldeb i yw archwilio'r datganiadau ariannol a'r rhan o'r Adroddiad Taliadau sydd i'w archwilio yn unol â gofynion cyfreithiol a rheoliadol perthnasol, a'r Safonau Archwilio Rhyngwladol (DU ac Iwerddon).

Rwy'n mynegi fy marn i chi a yw'r datganiadau ariannol yn rhoi golwg gwir a theg ac a yw'r datganiadau ariannol a'r rhan o'r Adroddiad Taliadau sydd i'w archwilio wedi eu paratoi'n gywir yn unol â'r Ddeddf Rheilffyrdd 2005 a chyfarwyddiadau'r Adran Drafnidiaeth a wnaed trwy hynny. Rwy'n adrodd i chi a yw'r wybodaeth arbennig a roddwyd yn yr Adroddiad Blynyddol, sy'n cynnwys Sylwadau'r Rheolwyr, Adroddiad y Prif Weithredwr, a'r Adroddiad Taliadau, yn gyson â'r datganiadau ariannol yn fy marn i. Rwyf hefyd yn adrodd a yw'r gwariant a'r incwm, i bob pwrpas hanfodol, wedi eu defnyddio i'r dibenion a fwriadwyd gan y Senedd ac a yw'r trafodion ariannol yn cydymffurfio â'r awdurdodau sy'n eu rheoli.

Yn ogystal â hynny rwy'n eich hysbysu os nad yw Ffocws ar Deithwyr wedi cadw cofnodion cyfrifyddu cywir, os nad wyf wedi derbyn yr holl wybodaeth a'r esboniadau rwyf eu hangen ar gyfer fy archwiliad, neu os na ddatgelir gwybodaeth a nodir gan Drysorlys ei Mawrhydi mewn perthynas â thaliadau a thrafodion eraill.

Rwy'n adolygu a yw'r Datganiad ar Reolaeth Fewnol yn adlewyrchu cydymffurfiaid Ffocws ar Deithwyr â chanllawiau Trysorlys ei Mawrhydi, ac rwy'n adrodd os nad yw'n gwneud hynny. Nid oes angen i mi ystyried a yw'r datganiad hwn yn cynnwys pob risg a rheolaeth, na mynegi barn ar effeithiolrwydd gweithdrefnau llywodraethu corfforaethol Ffocws ar Deithwyr na'i ddulliau gweithredu risg a rheolaeth.

Rwy'n darllen yr wybodaeth arall a gynhwysir yn yr Adroddiad Blynyddol ac yn ystyried a yw'n gyson â'r datganiadau ariannol a archwiliwyd. Mae'r wybodaeth arall hon yn cynnwys y wybodaeth sy'n weddill yn yr Adroddiad Blynyddol a'r rhan o'r Adroddiad Taliadau nad yw wedi'i archwilio. Rwy'n ystyried y goblygiadau ar gyfer fy adroddiad os byddaf yn dod yn ymwybodol o unrhyw gamddatganiadau ymddangosiadol neu anghysonderau hanfodol â'r datganiadau ariannol. Nid yw fy nghyfrifoldebau'n ymestyn i unrhyw wybodaeth arall.

Sail barn yr archwiliad

Cynhaliais fy archwiliad yn unol â'r Safonau Archwilio Rhyngwladol (DU ac Iwerddon) a gyhoeddwyd gan y Bwrdd Arferion Archwilio. Mae fy archwiliad yn cynnwys archwilio, ar sail sampl, tystiolaeth berthnasol i'r symiau, y datgeliadau a chywirdeb y trafodion ariannol a gynhwysir yn y datganiadau ariannol a'r rhan o'r Adroddiad Taliadau sydd i'w archwilio. Mae hefyd yn cynnwys asesiad o'r amcangyfrifon a'r penderfyniadau sylweddol a wnaeth Ffocws ar Deithwyr a'r Swyddog Cyfrifyddu wrth baratoi'r datganiadau ariannol, ac a yw'r polisiau cyfrifyddu y rhai mwyaf priodol ar gyfer amgylchiadau Ffocws ar Deithwyr, a ydynt yn cael eu defnyddio'n gyson a'u datgelu'n ddigonol.

Cynlluniais a chynhaliais fy archwiliad er mwyn cael yr holl wybodaeth a'r esboniadau a ystyriais oedd yn angenrheidiol er mwyn rhoi tystiolaeth ddigonol i mi i roi sicrwydd rhesymol nad oes camdatganiadau sylweddol yn y datganiadau ariannol a'r rhan o'r Adroddiad Taliadau sydd i'w archwilio, boed hynny oherwydd twyll neu gamgymeriad ac, i bob pwrpas hanfodol, fod y gwariant a'r incwm wedi cael eu defnyddio at y dibenion a fwriadwyd gan y Senedd a bod y trafodion ariannol yn cydymffurfio â'r awdurdodau sy'n eu rheoli. Wrth lunio fy marn, gwerthusais pa mor ddigonol yn gyffredinol y cyflwynwyd y wybodaeth yn y datganiadau ariannol a'r rhan o'r Adroddiad Taliadau sydd i'w archwilio hefyd.

Barn

Yn fy marn i:

- yn unol â Deddf Rheilffyrdd 2005 a'r cyfarwyddiadau a wnaed trwy hynny gan yr Adran Drafnidiaeth, mae'r datganiadau ariannol yn rhoi golwg gwir a theg ar gyflwr sefyllfa Ffocws ar Deithwyr fel ag yr oedd ar 31 Mawrth 2009 a'i wariant net, enillion a cholledion cydnabyddedig a llif arian am y flwyddyn a ddaeth i ben ;
- paratowyd y datganiadau ariannol a'r rhan o'r Adroddiad Taliadau sydd i'w archwilio yn gywir yn unol â'r Ddeddf Rheilffyrdd 2005 a chyfarwyddiadau'r Adran Drafnidiaeth a wnaed trwy hynny;
- mae'r wybodaeth a roddwyd yn yr Adroddiad Blyneddol, sy'n cynnwys Sylwadau'r Rheolwyr, yn gyson â'r datganiadau ariannol.

Barn ar Gywirdeb

Yn fy marn i, i bob pwrpas hanfodol, defnyddiwyd y gwariant a'r incwm at y dibenion a fwriadwyd gan y Senedd ac mae'r trafodion ariannol yn cydymffurfio â'r awdurdodau sy'n eu rheoli.

Adroddiad

Nid oes gennyf unrhyw sylwadau i'w gwneud ar y datganiadau ariannol hyn.

Amyas C E Morse
Comptroller and Auditor General
National Audit Office
151 Buckingham Palace Road
Victoria , London, SW1W 9SS
26 Mehefin 2009

3.9a: Cyfrif incwm a gwariant ar gyfer y flwyddyn a ddaeth i ben 31 Mawrth 2009

	Nodyn	2008-09 £000 oedd	2007-08 £000oedd
Incwm			
Incwm o weithgareddau gweithredu	2	106	42
Gwariant			
Costau staff	4	2,536	2,217
Costau gweinyddol eraill	5	3,732	3,165
		<u>6,268</u>	<u>5,382</u>
Gwariant net		(6,162)	(5,340)
Llog derbyniadwy	6	13	25
Cost dybiannol cyfalaf	7	(7)	(17)
Gwariant net ar weithgareddau gweithredu		<u>(6,156)</u>	<u>(5,332)</u>
Ychwanegu cost dybiannol cyfalaf		7	17
Gwariant net a drosglwyddwyd i'r Gronfa Gyffredinol		<u>(6,149)</u>	<u>(5,315)</u>

Mae'r holl symiau'n ymwneud â gweithgareddau parhaus.

DATGANIAD O ENILLION A CHOLLEDION CYDNABYDDEDIG

	2008-09 £000oedd	2007-08 £000oedd
Gwariant net ar weithgareddau gweithredu ar gyfer y flwyddyn	(6,156)	(5,332)
Cost dybiannol cyfalaf	7	17
Gwarged heb ei gwireddu ar ailbrisiad	-	-
Cyfanswm y colledion cydnabyddedig ar gyfer y flwyddyn	<u>(6,149)</u>	<u>(5,315)</u>

Mae'r Polisiâu a'r Nodiadau Cyfrifo ar dudalennau 59 i 65 yn llunio rhan o'r cyfrifon hyn.

3.9b: Mantolen ar 31 Mawrth 2009

		Ar 31 Mawrth 2009		Ar 31 Mawrth 2008
	Nodia dau	£000 oedd	£000 oedd	£000oedd
Asedau Sefydlog				
Asedau diriaethol	8		43	103
Asedau Cyfredol				
Dyledwyr (dyledus ymhen blwyddyn)	9	164		114
Arian yn y banc	10	556		901
		<u>720</u>		<u>1,015</u>
Cyfanswm asedau				
Credydwyr – symiau sy'n ddyledus ymhen blwyddyn	11	<u>931</u>		<u>577</u>
Cyfanswm asedau namyn rhwymedigaethau cyfredol			(211)	438
			<u>(168)</u>	<u>541</u>
Darpariaeth ar gyfer rhwymedigaethau a chostau	12		-	(22)
Cyfanswm asedau namyn Cyfanswm Rhwymedigaethau			<u>(168)</u>	<u>519</u>
Ecwiti'r trethdalwyr				
Cronfa Gyffredinol	13		(170)	515
Cronfa Ailbrisio	14		2	4
			<u>(168)</u>	<u>519</u>

Mae'r Polisiâu a'r Nodiadau Cyfrifo ar dudalennau 59 i 65 yn llunio rhan o'r cyfrifon hyn.

Anthony Smith

Prif Weithredwr a Swyddog Cyfrifyddu
18 Mehefin 2009

3.9c: Datganiad llif arian ar gyfer y flwyddyn a ddaeth i ben 31 Mawrth 2009

	Nodia dau	2008-09 £000 oedd	2007-08 £000oedd
All-lif arian clir o weithgareddau gweithredu	(a)	(5,817)	(5,177)
Enillion o fuddsoddi a chynnal cyllid			
Llog derbyniadwy		13	25
Gwariant cyfalaf			
Prynu asedau diriaethol sefydlog		(3)	(8)
Cyllido			
Cymorth Grant a dderbyniwyd gan yr Adran Drafnidiaeth		5,462	5,544
Cynnydd / (gostyngiad) mewn arian		<u>(345)</u>	<u>384</u>
(a) Cysoni'r diffyg gweithredol â llifoedd arian gweithredol			
Gwariant net ar ôl eitemau eithriadol		(6,162)	(5,340)
Dibrisiad		63	124
Gostyngiad/(cynnydd) mewn dyledwyr		(50)	34
Cynnydd/(gostyngiad) mewn credydwyr		354	15
(Gostyngiad)/cynnydd mewn darpariaeth		(22)	(10)
All-lif arian net o weithgareddau gweithredu		<u>(5,817)</u>	<u>(5,177)</u>
Cysoni llif arian net â symudiadau mewn cyllid net			
Cyllid ar 31 Mawrth 2008		901	517
Cynnydd / (gostyngiad) mewn arian yn ystod y flwyddyn		(345)	384
Cyllid ar 31 Mawrth 2009	10	<u>556</u>	<u>901</u>

Yr unig symudiad mewn dyled net yn ystod y flwyddyn yw'r cynnydd mewn arian parod yn ystod y cyfnod.

Mae'r Polisiau a'r Nodiadau Cyfrifo ar dudalennau 59 i 65 yn llunio rhan o'r cyfrifon hyn.

3.9d: Nodiadau ar y Datganiadau Ariannol

1. Datganiad polisiau cyfrifyddu

Ffocws ar Deithwyr yw enw gweithredol y Cyngor Teithwyr Rheilffyrdd a ffurfiwyd fel Corff Cyhoeddus Anadrannol ar 24 Gorffennaf 2005 o dan Ddeddf Rheilffyrdd 2005.

Paratowyd y datganiadau ariannol yn unol â Deddfau Cwmnïau, Llawlyfr Adroddiad Ariannol Trysorlys ei Mawrhydi (*Financial Reporting Manual* - FReM) a'r safonau adrodd ariannol a gyhoeddwyd neu a fabwysiadwyd gan y Bwrdd Safonau Cyfrifyddu, ac y maent yn unol â'r Cyfarwyddyd Cyfrifon a gyhoeddwyd gan yr Ysgrifennydd Gwladol dros Drafnidiaeth ar 24 Mawrth 2006.

Disgrifir y polisiau cyfrifyddu penodol a fabwysiadwyd gan Ffocws ar Deithwyr isod. Cawsant eu defnyddio'n gyson wrth ymdrin ag eitemau a ystyriwyd oedd yn berthnasol i'r datganiadau ariannol.

1.1 Confensiynau cyfrifyddu

Paratowyd y datganiadau ariannol hyn drwy ddefnyddio'r confensiwn cost hanesyddol, a addaswyd i gynnwys ailbrisio asedau sefydlog ar eu gwerth i'r busnes drwy gyfeirio at eu costau cyfredol.

1.2 Incwm o weithgareddau gweithredu

Mae incwm o weithgareddau gweithredu yn cynrychioli incwm mewn perthynas â chydariannu gwariant ar brosiectau ymchwil teithwyr rheilffyrdd a rhoddir cyfrif amdano ar sail croniadau.

1.3 Asedau diriaethol sefydlog

Mae gwariant ar asedau diriaethol sefydlog yn cael ei gyfalafu. Y lefel isaf ar gyfer cyfalafu asedau diriaethol sefydlog yw £2,500. Ail-brisir asedau'n flynyddol fel y disgrifir yn nodyn 8.

1.4 Dibrisiad/amorteiddiad

Darperir dibrisiad/amorteiddiad ar yr holl asedau sefydlog, ar gyfraddau a gyfrifwyd i ddileu cost neu brisiad pob ased, llai unrhyw amcangyfrif o werth gweddilliol, yn gyson gydol ei fywyd defnyddiol disgwylidig. Mae bywydau defnyddiol disgwylidig y prif categorïau fel a ganlyn:

- Dodrefn a gosodiadau pum mlynedd
- Offer cyfrifiadurol tair blynedd
- Offer arall pedair blynedd
- Gwelliannau i'r lesddaliad hyd y brydles sy'n weddill

1.5 Grantiau'r llywodraeth

Ymdrinnir â Chymorth Grant a ddefnyddir i ariannu gweithgareddau a gwariant sy'n cefnogi amcanion statudol ac amcanion eraill Ffocws ar Deithwyr fel cyllido ac fe'u cyfrifir yn gredyd i'r Gronfa Gyffredinol pan font yn cael eu derbyn oherwydd eu bod yn cael eu hystyried yn gyfraniadau oddi wrth barti rheoli.

1.6 Costau pensiwn

Mae cyflogion yn cael eu gwarchod gan ddarpariaethau Prif Gynllun Pensiwn y Gwasanaeth Sifil (*Principal Civil Service Pension Scheme* - PCSPS) mewn perthynas â'u pensiynau. Cynllun budd-dal diffiniedig amly-gyflogwr heb ei ariannu yw'r PCSPS ond ni all Ffocws ar Deithwyr nodi ei gyfran o'r asedau a'r rhwymedigaethau gwaelodol. Cynhaliwyd prisiad actiwari llawn ar 31 Mawrth 2007. Mae'r manylion i'w gweld yng nghyfrifon adnoddau

Swyddfa'r Cabinet: *Civil Superannuation* (www.civilservice-pensions.gov.uk) <<http://www.civilservice-pensions.gov.uk>>. Mae Ffocws ar Deithwyr yn gwneud taliadau i'r PCSPS mewn symiau sy'n cynnwys rhwymedigaethau'r Trysorlys mewn perthynas â budd-daliadau pensiwn i bobl a gyflogwyd yn y gweithrediadau a ariannwyd, ac mewn perthynas â chostau gweinyddu sydd i'w priodoli i'r rhwymedigaethau a'u cyflawni.

1.7 Prydlesi gweithredol

Mae taliadau rhent sy'n ddyledus dan brydlesi gweithredol yn cael eu rhoi ar y Cyfrif Incwm a Gwariant ar sail y rhenti gwirioneddol sy'n daladwy, sy'n adlewyrchu'r defnydd yn deg.

1.8 Cost cyfalaf

Mae tâl, yn adlewyrchu cost y cyfalaf a ddefnyddiodd Ffocws ar Deithwyr, yn cael ei gynnwys yn y cyfrif Incwm a Gwariant. Mae'r tâl yn cael ei gyfrifo ar gyfradd safonol y Llywodraeth o 3.5 y cant y flwyddyn ar gyfer y flwyddyn a ddaeth i ben 31 Mawrth 2009 (2007-08 : 3.5%), ar y gwerth cyfartalog i'w gario o bob ased namyn pob rhwymedigaeth.

1.9 Treth

Nid yw Ffocws ar Deithwyr yn atebol i dalu treth gorfforaeth oherwydd y darperir cyllid drwy Gymorth Grant gan yr Adran Drafnidiaeth.

1.10 Balansau o fewn y Llywodraeth

Dadansoddwyd dyledwyr a chredydwyr o fewn y Llywodraeth yn unol â Llawlyfr Adroddiad Ariannol y Llywodraeth.

2. Incwm o weithgareddau gweithredu

	2008-09 £000oedd	2007-08 £000oedd
Incwm mewn perthynas â phrosiectau ar y cyd	73	42
Cyfanriad at gostau rhentu ychwanegol	33	-
	<u>106</u>	<u>42</u>

3. Dadansoddiad o gostau gweithredu ac incwm

	Teithwyr rheilffyrdd £000oedd	Teithwyr bysiau a choetsys £000oedd	2008-09 Cyfanswm £000oedd	2007-08 Cyfanswm £000oedd
Gwariant gros				
Costau staff	2,441	95	2,536	2,217
Costau gweinyddol eraill	3,286	446	3,732	3,165
Incwm arall	(106)	-	(106)	(42)
Gwariant net	<u>5,621</u>	<u>541</u>	<u>6,162</u>	<u>5,340</u>

Dyrannwyd costau yn uniongyrchol i'r ddau weithgaredd lle y bu'n bosibl, a dosrannwyd costau a rennir rhwng y ddau weithgaredd ar sail nifer cyfartalog y staff ar gyfer pob gweithgaredd.

4. Dadansoddiad o gostau a niferoedd y staff

	2008-09 £000oedd	2007-08 £000oedd
Cyfanswm costau staff gan gynnwys y Prif Weithredwr oedd:		
Cyflogau a thaliadau	1,906	1,692

Costau Nawdd Cymdeithasol	171	151
Costau pensiwn (gweler isod)	369	339
	<hr/>	<hr/>
	2,446	2,182
Staff asiantaeth	90	35
	<hr/>	<hr/>
	2,536	2,217
	<hr/>	<hr/>

Cynllun budd-dal diffiniedig aml-gyflogwr heb ei ariannu yw'r PCSPS ond ni all Ffocws ar Deithwyr nodi ei gyfran o'r asedau a'r rhwymedigaethau gwaelodol. Prisiodd actiwari'r cynllun y cynllun fel ag yr oedd ar 31 Mawrth 2007. Gallwch weld manylion yng nghyfrifon adnoddau Swyddfa'r Cabinet: *Civil Superannuation* (www.civilservice-pensions.gov.uk).

Ar gyfer 2008-09, roedd cyfraniadau cyflogwyr o £364,000 (2007-08 : £339,000) yn daladwy i'r PCSPS ar un o bedair cyfradd yn yr amrediad 17.1 i 25.5 y cant o gyflog pensiynadwy (2007-08: 17.1 i 25.5 y cant), yn seiliedig ar fandiau cyflog. Bydd Actiwari'r Cynllun yn adolygu cyfraniadau cyflogwyr bob pedair blynedd ar ôl prisiad llawn o'r cynllun. O 2009-10, ymlaen, bydd y cyfraddau yn yr amrediad 16.7% i 24.3%. Mae'r cyfraddau cyfrannu wedi'u gosod i dalu costau'r buddiannau a gronnodd yn ystod 2008-09 i'w talu pan fydd yr aelod yn ymddeol, ac nid y buddiannau a dalwyd yn ystod y cyfnod i bensiynwyr presennol.

Gall cyflogeion ddewis agor cyfrif pensiwn partneriaeth, pensiwn rhanddeiliaid gyda chyfraniad cyflogwr. Talwyd cyfraniadau cyflogwyr o £4,560 (2007-8: £dim) i un neu fwy o'r panel o dri darparwr pensiwn rhanddeiliaid a benodwyd. Mae cyfraniadau cyflogwr yn seiliedig ar oedran ac maent yn amrywio o 3% i 12.5% o gyflog pensiynadwy. Mae cyflogwyr yn talu cyfraniadau cyfatebol cyflogeion o hyd at 3% o gyflog pensiynadwy. Yn ogystal, talwyd cyfraniadau cyflogwr o £495 (2007-8: £dim), 0.8% o gyflog pensiynadwy, yn daladwy i'r PCSPS i gynnwys cost y ddarpariaeth yn y dyfodol o fudd-daliadau cyfandaliad ar farwolaeth mewn swydd ac ymddeoliad oherwydd iechyd gwael y cyflogeion hyn. Roedd y cyfraniadau oherwydd darparwyr pensiwn partneriaeth ar ddyddiad y fantolen yn £606.

	2008-09 Nifer	2007-08 Nifer
Nifer cyfartalog y staff		
Staff a gyflogir yn barhaol	42	42
Erail	5	1
	<hr/>	<hr/>
	47	43
	<hr/>	<hr/>

Amlinellir manylion taliadau aelodau anweithredol y bwrdd ac aelodau'r tîm rheoli gweithredol yn yr adroddiad taliadau ar dudalennau 46 i 49.

5. Costau gweinyddu a gwariant eraill

	2008-09 £000oedd	2007-08 £000oedd
Costau gweinyddu		
Taliadau'r Bwrdd	256	252
Teithio a chynhaliadaeth, llogi ystafelloedd a recriwtio	497	319
Hyfforddi a datblygu	121	95
Rhent, trethi a gwasanaethau	253	203
Costau argraffu, postio a swyddfa	326	215
Gweithredu rhent prydlesi (heb gynnwys rhent)	4	14
Cymorth a chynnal technoleg gwybodaeth	297	222
Costau telathrebu	74	74
Gwasanaethau a chymorth allanol	318	400
Ymchwil teithwyr	1,500	1,204

Dibrisiad	63	124
Ffi archwiliad allanol	23	21
Darpariaeth costau diswyddiad (nodyn 12)	-	22
	<u>3,732</u>	<u>3,165</u>

Mae'r ffi archwilio allanol yn cynnwys £1,500 mewn perthynas â gwaith a wnaed yn adolygu unrhyw addasiadau y bydd eu hangen o 2009-10 er mwyn cydymffurfio â'r Safonau Adroddiadau Ariannol Rhyngwladol.

6. Llog sy'n dderbyniadwy

	2008-09	2007-08
	£000oedd	£000oedd
Llog ar adnau banc	<u>13</u>	<u>25</u>

7. Cost dybiannol cyfalaf

	2008-09	2007-08
	£000oedd	£000oedd
Ar 3.5% y flwyddyn ar gyfartaledd, o'r holl asedau, namyn cyfanswm y rhwymedigaethau am y flwyddyn	<u>7</u>	<u>17</u>

8. Asedau diriaethol sefydlog

	Gwelliannau i'r Lesdaliad £000oedd	Offer Cyfrifiadurol a Ffitiadau £000oedd	Cyfanswm £000oedd
Cost neu brisiad			
Ar 1 Ebrill 2008	281	8	289
Ychwanegiadau	-	3	3
Ar 31 Mawrth 2009	<u>281</u>	<u>11</u>	<u>292</u>
Dibrisiad			
Ar 1 Ebrill 2008	185	1	186
Cost am y flwyddyn	60	3	63
Swm wedi'i ddileu	-	-	-
Ar 31 Mawrth 2009	<u>245</u>	<u>4</u>	<u>249</u>
Llyfrwerth Net			
Ar 31 Mawrth 2009	<u>36</u>	<u>7</u>	<u>43</u>
Ar 31 Mawrth 2008	<u>96</u>	<u>7</u>	<u>103</u>

Ail-brisiwyd Gwelliannau Prydles yn 2006-07 gan ddefnyddio Cost Adeiladu a Mynegeion Costau Chwarterol Gwaith Adeiladu'r Sector Cyhoeddus, Mawrth 2007. Fodd bynnag, ni chafwyd ailbrisiad pellach oherwydd ni chaiff yr addasiad, mewn perthynas â'r asedau, sy'n weddill ei ystyried yn hanfodol i'r cyfrifon.

Yn ystod y flwyddyn ail-leolwyd ein swyddfeydd ym Manceinion a arweiniodd at ddileu'r balans o gostau adnewyddu mewn perthynas â'n swyddfeydd blaenorol oedd wedi'u cynnwys o dan Asedau Sefydlog. Mae ein landlord blaenorol wedi dwyn yr holl gostau ar gyfer ein hadleoli, felly nid oes unrhyw gostau wedi'u cynnwys yn yr asedau sefydlog ar gyfer gwaith a gwblhawyd yn y swyddfeydd newydd, sef cyfanswm o £88,000.

9. Dyledwyr

	Ar 31 Mawrth 2009 £000oedd	Ar 31 Mawrth 2008 £000oedd
Dyledwyr masnachol	88	40
Dyledwyr eraill	5	4
Rhagdaliadau	71	70
	<u>164</u>	<u>114</u>

Ymhlith y dyledwyr eraill mae benthyciadau tocynnau tymor i 6 aelod staff (2007-08 : 5) cyfanswm o £4,726 (2007-08 : £3,980).

Symiau yn y ffigurau uchod sy'n ddyledus o endidau eraill a gynhwyswyd yng Nghyfrifon y Llywodraeth Gyfan :

Balansau â chyrrff Llywodraeth Ganolog eraill	2	-
Balansau ag Awdurdodau Lleol	-	-
Balansau ag Ymddiriedolaethau'r GIG	-	-
Balansau â chorfforaethau cyhoeddus a chronfeydd masnachu	100	44

10. Arian yn y banc ac mewn llaw

	2008-9 £000oedd	2007-8 £000oedd
Ar 1 Ebrill	901	517
Arian net mewnllif / (all-lif)	(345)	384
Ar 31 Mawrth	<u>556</u>	<u>901</u>

Delir y balans banc mewn banc masnachol.

11. Credydwyr

	Ar 31 Mawrth 2009 £000oedd	Ar 31 Mawrth 2008 £000oedd
Credydwyr masnachol	105	-
Nawdd Cymdeithasol a threthi eraill	69	58
Cyfraniadau Pensiwn sy'n daladwy	37	33
Mân Gredydwyr	18	9
Croniadau	702	477
Incwm wedi'i ohirio	-	-
	<u>931</u>	<u>577</u>

Symiau yn y ffigurau uchod sy'n ddyledus i endidau eraill a gynhwyswyd yng Nghyfrifon y Llywodraeth Gyfan:

Balansau â chyrrff Llywodraeth Ganolog eraill	155	145
Balansau ag awdurdodau lleol	3	-
Balansau ag Ymddiriedolaethau'r GIG	-	-
Balansau â chorfforaethau cyhoeddus a chronfeydd masnachu	-	-

12. Darpariaeth ar gyfer rhwymedigaethau a chostau

	2008-09 £000oedd	2007-08 £000oedd
Darpariaeth costau diswyddo		
Balans ar 1 Ebrill	22	32
Swm a ddarparwyd yn ystod y flwyddyn	-	22
Swm a ddefnyddiwyd yn ystod y flwyddyn	(22)	(32)
Balans ar 31 Mawrth	-	22

13. Cronfa Gyffredinol

	2008-09 £000oedd	2007-08 £000oedd
Ar 1 Ebrill	515	280
Cymorth Grant a dderbyniwyd gan yr Adran Drafnidiaeth	5,462	5,544
Gwariant net ar gyfer y flwyddyn	(6,149)	(5,315)
Trosglwyddiad o'r Gronfa Ailbrisiad	2	6
Ar 31 Mawrth	(170)	515

14. Cronfa Ailbrisiad

	2008-09 £000oedd	2007-08 £000oedd
Ar 1 Ebrill	4	10
Ailbrisiad asedau sefydlog	-	-
Elfen gyflawnedig o ddiabrisiad a drosglwyddwyd i'r Gronfa Gyffredinol	(2)	(6)
Ar 31 Mawrth	2	4

15. Rhwymedigaethau dan brydlesau gweithredu

Nodir rhwymedigaethau dan brydlesau gweithredu i dalu rhent yn ystod y flwyddyn ar ôl blwyddyn y cyfrifon hyn, yn y tabl isod, wedi'u dadansoddi yn unol â'r cyfnod y bydd y brydles yn dod i ben ynddo:

	Eiddo £000oedd	Arall £000oedd	2008-09 Cyfanswm £000oedd	2007-08 Cyfanswm £000oedd
Ymhenni blwyddyn	-	7	7	-
Rhwng dwy a phum mlynedd	172	4	176	183
Ar ôl pum mlynedd	-	-	-	-

Mae gan Ffocws ar Deithwyr drwydded i ddal swyddfeydd yn Llundain a gynhwyswyd fel ymrwymiad pryddles oherwydd bod ganddo delerau ac amodau tebyg.

16. Ymrwymïadau cyfalaf

Nid oedd unrhyw ymrwymïadau cyfalaf ar 31 Mawrth 2009 na 31 Mawrth 2008.

17. Trafodion partïon cysylltiedig

Corff cyhoeddus anadrannol gweithredol yw Ffocws ar Deithwyr a noddir gan yr Adran Drafnidiaeth ac a ystyrir yn barti cysylltiedig.

Er bod Ffocws ar Deithwyr yn gweithio gyda chwmnïau gweithredu trenau (*train operating companies* - TOC) i gyflawni gwelliannau ar gyfer teithwyr, nid ystyrir bod y TOCau yn bartion cysylltiedig.

Nid oes unrhyw un o aelodau'r bwrdd na staff rheoli allweddol wedi ymgymryd ag unrhyw drafodion sylweddol â Ffocws ar Deithwyr, ar wahân i'w taliadau, na'i bartion cysylltiedig yn ystod y flwyddyn ac nid oes gan yr un ohonynt ddi-ddordeb ariannol yn y TOCau a fyddai'n dylanwadu ar eu gwaith gyda Ffocws ar Deithwyr.

18. Rhwymedigaethau amodol ac asedau amodol

Cyflwynwyd hawliad yn weddill yn erbyn Ffocws ar Deithwyr ar y dyddiad llofnodwyd y fantolen. Amddiffynnir yr hawliad yn gadarn ac ystyrir unrhyw rwymedigaeth ar gyfer yr hawliad yn brin iawn, ond caiff ei ystyried yn rhwymedigaeth amodol ar ddiwedd y flwyddyn.

Nid oedd unrhyw rwymedigaethau amodol nac asedau amodol i'w hadrodd ar 31 Mawrth 2009 na 31 Mawrth 2008.

19. Digwyddïadau wedi'r fantolen

Nid oes unrhyw ddigwyddïadau wedi'r fantolen i'w hadrodd.

20. Targedau ariannol

Ni sefydlwyd unrhyw dargedau ariannol gan yr Adran Drafnidiaeth yn ystod y flwyddyn.

21. Offerynnau ariannol

Er y bodlonir gofynion arian parod Ffocws ar Deithwyr drwy gymorth grant gan yr Adran Drafnidiaeth, mae offerynnau ariannol yn chwarae rhan fwy cyfyngedig wrth greu a rheoli risg na fyddai'n berthnasol i gorff nad yw yn y sector cyhoeddus. Mae'r rhan fwyaf o offerynnau ariannol yn ymwneud â contractau i brynu eitemau nad ydynt yn rhai ariannol, yn unol â gofynion prynu a defnyddio disgwylidig Ffocws ar Deithwyr, ac felly ni chaiff ei amlygu i lawer o risg credyd, hylifedd na risg y farchnad.

22. Busnes Hyfyw

Paratowyd y cyfrifon ar sail busnes hyfyw er gwaethaf y rhwymedigaethau presennol net o £168,000 a ddangosir ar y fantolen ar 31 Mawrth 2009, er yr ariannwyd y rhwymedigaethau gan gymorth grant gwerth £228,000 a gafwyd ychydig ar ôl diwedd y flwyddyn a chytunwyd ar gyllid ar gyfer y dyfodol gyda'r Adran Drafnidiaeth hyd 2011.

ffocws ar deithwyr 
yn rhoi teithwyr yn gyntaf

(h) 2009 Ffocws ar Deithwyr

Passenger Focus
FREEPOST (RRRE-ETTC-LEET)
PO Box 4257
Manchester
M60 3AR

0300 123 2350
www.passengerfocus.org.uk
info@passengerfocus.org.uk

Ffocws ar Deithwyr yw enw
gweithredol y Cyngor Teithwyr Rheilffyrdd